



MAURICE DENIS
MUSÉE DÉPARTEMENTAL

DOSSIER DE PRESSE

MAURICE DENIS COLLECTIONNEUR

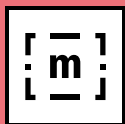
Bonnard, Gauguin, Sérusier...

7 mai 2026 - 31 janvier 2027

CONTACTS

Département des Yvelines
communication@yvelines.fr

Musée départemental Maurice Denis
museemauricedenis@yvelines.fr



MONUMENT
HISTORIQUE



Yvelines
Le Département

SOMMAIRE

Communiqué	3
Avant-propos de Pierre Bédier	4
Partenariat avec le musée d'Orsay	5
Maurice Denis collectionneur : présentation	6
Catalogue de l'exposition	10
Art sacré : deux espaces dédiés et la chapelle	12
Programmation	13
Le Prieuré, maison de Maurice Denis	14
Un artiste, un musée, un territoire	15
Un jardin bienfaiteur	16
La Boutique	17
Offres de privatisation & location d'espaces	18
Yvelines Musées Solidaires	19
Informations pratiques	20
Visuels pour la presse	21

COMMUNIQUÉ

Peintre et théoricien, Maurice Denis fut également un collectionneur avisé. De Paul Gauguin à Vincent Van Gogh, en passant par Paul Cézanne ou Odilon Redon, il est parvenu au cours de sa vie à réunir une collection d'œuvres des plus grands artistes de son temps, offrant un reflet singulier de l'histoire des avant-gardes au tournant du XX^e siècle.

Son cercle des Nabis y occupe naturellement une place centrale, avec notamment Pierre Bonnard, Aristide Maillol, Paul-Élie Ranson, Paul Sérusier, Jan Verkade ou Édouard Vuillard. Cette exposition dévoile pour la première fois cette exceptionnelle collection, véritable miroir de ses amitiés comme de ses théories sur l'art.

Grâce au croisement de multiples sources photographiques et archivistiques, le musée départemental Maurice Denis propose de replonger dans les intérieurs imaginés par l'artiste, où ses propres créations dialoguaient avec celles de ses maîtres, de ses amis et de ses élèves. Les œuvres d'artistes comme Paul Sérusier côtoient celles d'Aristide Maillol ou de Charles Laval, et prennent place au sein même du mobilier d'époque. Le parcours retranscrit ainsi l'atmosphère artistique unique créée par Maurice Denis dans ses différentes demeures, dont celle de Saint-Germain-en-Laye.

Ce caractère intime de maison d'artiste se prolonge à travers la nature même des œuvres de sa collection. Les synthétistes et les Nabis y sont pleinement représentés par des œuvres majeures rejoignant les aspirations plastiques de Maurice Denis. L'exposition met ainsi en lumière les fraternités artistiques qu'il noue et qui lui permettent d'obtenir des pièces grâce à des dons, des échanges et des achats. Le parcours fait aussi la part belle à la présence de la sculpture au sein de la collection de l'artiste, ainsi qu'aux estampes japonaises dont il est un fervent amateur.

L'exposition offre un regard panoramique de cette collection propre à la personnalité de l'artiste. Outre ses amis Nabis, sont présents de nombreux artistes avec lesquels Maurice Denis partage le goût de l'art sacré comme George Desvallières, ainsi qu'un réseau commun brouillant les frontières entre artistes collectionneurs et collectionnés, à l'image d'Henry Lerolle.

Avec près de 150 œuvres, l'exposition présente un florilège de peintures, sculptures et œuvres graphiques, enrichie d'archives inédites. Elle bénéficie pour cela du soutien de prestigieuses institutions parmi lesquelles les musées d'Orsay et de Pont-Aven, les musées des Beaux-Arts d'Orléans et de Reims ou encore le musée d'art et d'histoire de Genève.



AVANT-PROPOS DE PIERRE BÉDIER

Président du Département des Yvelines

Le Département des Yvelines se félicite de posséder ce qui fut la dernière résidence de Maurice Denis à Saint-Germain-en-Laye, « *Le Prieuré* », désormais labellisée Maison des Illustres.

On savait l'artiste doué de talents multiples, à la fois peintre et écrivain d'art, décorateur, dessinateur, illustrateur... mais qui se souvient qu'il fut aussi collectionneur ?

S'il n'avait pas de fortune personnelle, il réunit néanmoins, au fil de sa vie, une riche collection de peintures, sculptures et œuvres graphiques, composant un véritable musée des avant-gardes de son temps. Ces pièces d'artistes aujourd'hui célèbres – Paul Gauguin, Vincent Van Gogh, Odilon Redon, et bien d'autres – étaient accrochées en dialogue avec ses propres créations.

Ces œuvres ont pour beaucoup rejoint les collections publiques du monde entier, du Japon aux Amériques en passant par les plus grands musées d'Europe.

L'objectif de la présente exposition n'est pas de toutes les rassembler, mais bien de restituer l'esprit d'un lieu, et d'inviter les visiteurs à s'immerger dans l'intimité de l'artiste, de sa demeure et des œuvres et objets d'art auxquels il était attaché.

J'adresse tous mes remerciements à l'ensemble des acteurs, agents du Département et partenaires, dont l'engagement a permis de concrétiser ce beau projet, en particulier les membres de la famille de Maurice Denis pour leurs prêts généreux.

Je tiens enfin à saluer le soutien du musée d'Orsay, dans le cadre de notre convention de partenariat scientifique, qui permet à nos publics de découvrir certains chefs-d'œuvre de cette exceptionnelle collection.



PARTENARIAT AVEC LE MUSÉE D'ORSAY

En janvier 2024, le Département des Yvelines a signé une convention de partenariat scientifique à l'Établissement Public du Musée d'Orsay (EPMO).

Le musée national soutient le musée départemental, par ses prêts et dépôts d'œuvres.

D'autres projets sont également soutenus par le musée d'Orsay, en lien avec cette exposition :

Les Nabis: de Bonnard à Vuillard

Fundació Catalunya La Pedrera, Barcelone, 6 mars - 28 juin 2026

L'exposition, organisée en collaboration avec le musée d'Orsay, présentera le contexte de l'époque, les principes esthétiques, les influences et les concepts qui caractérisent l'art des Nabis, et, à travers une large sélection d'œuvres, mettra en lumière la beauté, la diversité et la créativité de ce mouvement, qui a joué un rôle clé au XX^e siècle.

Commissaire : Isabelle Cahn

Expositions à venir | Fundació Catalunya La Pedrera

Gustave Fayet, icônes de l'art moderne

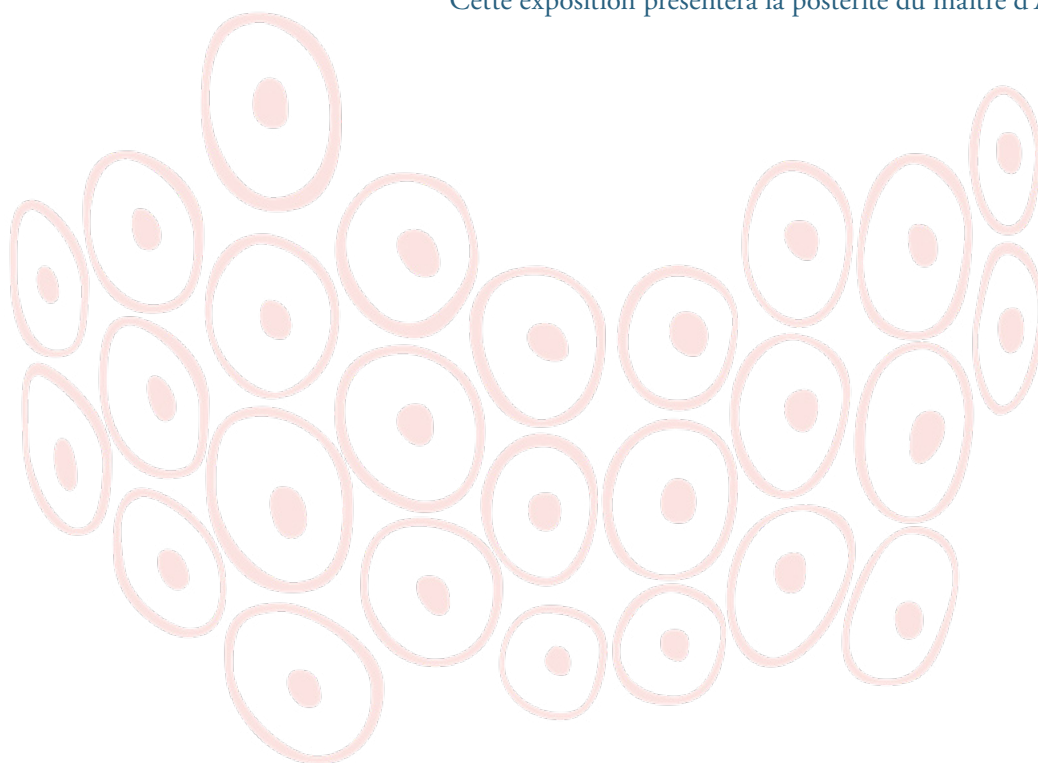
Fondation Louis Vuitton, Paris, 2 octobre 2026-8 mars 2027 (dates sous réserve)

Gustave Fayet a été un immense collectionneur, lié à Maurice Denis auquel il a acheté des œuvres. Cette exposition événement rend hommage à ce grand défenseur de Paul Gauguin, promoteur d'Odilon Redon.

Cézanne et nous

Grand Palais (avec le musée d'Orsay), 23 septembre 2026-17 janvier 2027.

Cette exposition présentera la postérité du maître d'Aix au XX^e siècle.



MAURICE DENIS COLLECTIONNEUR : PRÉSENTATION

Commissariat :

Fabienne Stahl, attachée de conservation au musée départemental Maurice Denis.
Gwendoline Corthier-Hardoin, docteure en histoire de l'art.

Peintre, décorateur, théoricien, Maurice Denis fut également un important collectionneur. De Vincent Van Gogh à Paul Gauguin, en passant par Paul Cézanne, Odilon Redon et le cercle des Nabis, il a réuni une collection d'œuvres des plus grands artistes de son temps, offrant un reflet singulier de l'histoire des avant-gardes au tournant du XXe siècle.

L'ensemble des salles du musée sera investi pour la présentation de cette exposition événement, où les peintures, sculptures et dessins réunis par Maurice Denis seront présentés en dialogue avec ses propres créations. Une large place sera accordée aux archives, avec un retour aux sources comme fil rouge.

CHEZ MAURICE DENIS. LA COLLECTION DANS LA MAISON

Pour commencer, les visiteurs seront invités à ressentir l'atmosphère d'une maison d'artiste, en s'immergeant dans un temps passé, notamment celui où Maurice Denis habitait au Prieuré. De grands agrandissements photographiques présentant l'artiste dans son intérieur, mis en présence des œuvres, permettront de restituer l'esprit de l'accrochage chez ce peintre collectionneur, avec différents corners évoquant ses résidences successives.



Maurice Denis dans son appartement du 59 rue de Mareil à Saint-Germain-en-Laye, vers 1914, archives du catalogue raisonné Maurice Denis



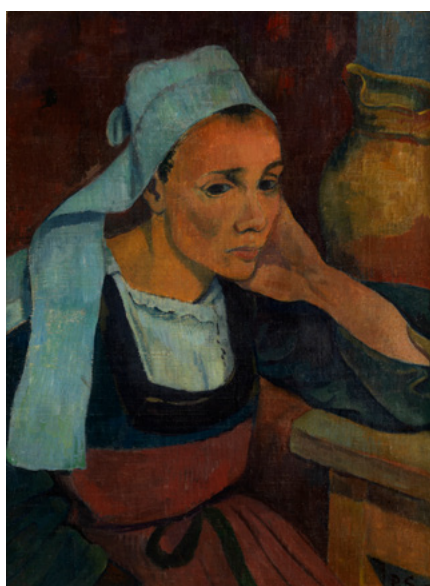
Édouard Vuillard, *Chez Maurice Denis à Saint-Germain-en-Laye*, vers 1905, peinture à la colle sur carton, 61 x 51 cm, musée d'Orsay, Paris, en dépôt au MDMD

FRATERNITÉS ARTISTIQUES

Cette section mettra en lumière les amis synthétistes et Nabis de Maurice Denis et les modalités d'entrée des œuvres dans sa collection. Le peintre n'avait pas de fortune personnelle au départ, comme Paul Signac par exemple, c'est donc surtout par des dons et des échanges qu'il procède. La réussite de sa carrière lui permettra ensuite de réaliser des achats d'œuvres remarquables, d'artistes qu'il admire comme Émile Bernard et Paul Gauguin. Son maître Paul Sérusier occupe une place prépondérante, avec de nombreuses pièces majeures, à commencer par son *Talisman* (1888), tableau manifeste du groupe des Nabis.



Paul Ranson, *Les Sorcières autour du feu*, 1891, huile sur toile, 38,3 x 55,4 cm, Saint-Germain-en-Laye, musée départemental Maurice Denis, inv. PMD 976.3.63.



Paul Sérusier, *Portrait de Marie Lagadu*, 1889, huile sur toile, 62 x 47 cm, musée de Pont-Aven, inv. 2008.3.1



Paul Gauguin, *Nature morte Fête Gloanec*, 1889, huile sur toile, 38 x 58 cm, musée des beaux-arts, Orléans, inv. MO.64.1405

PRÉSENCE DE LA SCULPTURE

La place accordée aux sculptures, anciennes ou contemporaines, dans les maisons de Maurice Denis – en Bretagne et à Saint-Germain – est loin d'être marginale.

Cette séquence présentera quelques-unes des pièces intégrées par le peintre dans ses espaces de travail ou d'agrément, en particulier dans son grand atelier du Prieuré.



Aristide Maillol, *Baigneuse debout*, 1900, terre cuite, 63 x 18,5 x 14 cm, collection particulière ; courtesy Galerie Dina Vierny, Paris (Inv. P991)



Georges Lacombe, *Buste de Maurice Denis*, vers 1911, acajou, 52 x 52 x 25 cm, musée Maurice Denis, inv. PMD 976.3.23

ESTAMPES JAPONAISES

Les estampes japonaises réunies par Maurice Denis éclairent une facette singulière de sa relation à l'art du Pays du Soleil-Levant, dans le contexte du japonisme de la fin du XIX^e siècle. Loin de suivre les codes traditionnels de la collection, elles constituent plutôt un réservoir formel, mobilisé directement dans son travail. Manga, estampes ou surimono révèlent ainsi, non seulement l'influence de l'art japonais sur son regard, mais aussi la manière dont ces images ont nourri sa création, mettant en évidence une pratique où la collection s'intègre pleinement au geste artistique.



Utagawa Hiroshige I (1797-1858), *Nissaka, no 26 de la suite Cinquante-trois Stations du Tôkaidô (Gyôsho Tôkaidô)*, 1841-1842 (Tenpô 12-13), estampe nishiki-e, ôban yoko-e, 20,7 x 32,5 cm, collection particulière

LA COLLECTION DE LA MATURITÉ

S'il acquiert la plupart des chefs-d'œuvre composant sa collection avant la Grande guerre – il est alors marié avec Marthe Meurier – Maurice Denis continue ensuite de l'enrichir, notamment grâce aux dons prodigués par ses amis et élèves. Alors qu'il vit désormais dans une grande maison, transformée en véritable musée avec ses pièces de réception, l'artiste poursuit ses acquisitions avec la complicité de sa nouvelle épouse Elisabeth Graterolle.

Utagawa Kunisada I, *L'acteur Nakamura Utaemon IV dans le rôle de Tsubone Iwafuji*, 1850 (Kaei 3), estampe nishiki-e, ôban tate-e, feuille de gauche d'un diptyque, 37,4 x 25,5 cm, collection particulière



George Desvallières, *Christ à la colonne*, 1910, huile sur toile, 161,5 x 149 cm, musée d'Orsay, Paris, inv. RF 1977 151



Dan Chanase, *Via Dolorosa Jérusalem*, 1932, huile sur toile, 47 x 38 cm, collection particulière

MAURICE DENIS COLLECTIONNEUR/ COLLECTIONNÉ

Seront présentés dans cette dernière partie des peintres-collectionneurs ayant acquis des œuvres de Maurice Denis et dont l'artiste possédait réciproquement des œuvres. Ainsi d'Henry Lerolle, peintre chrétien qui lui a commandé son premier décor en 1892, de Paul Jamot, historien de l'art et conservateur au Louvre qui fut aussi peintre, de Jacques Émile-Blanche, peintre et critique d'art, ou d'Albert Clouard.



Henry Lerolle, *La fuite en Egypte*, non daté, huile sur toile, 65 x 54 cm, collection particulière



Maurice Denis, *Arabesques poétiques pour la décoration d'un plafond*, 1892, 235 x 172 cm, Saint-Germain-en-Laye, musée départemental Maurice Denis, inv. PMD 976.1.75

CABINET D'ARTS GRAPHIQUES

Maurice Denis a réuni nombre de dessins et estampes au cours de sa vie, œuvres sur papier qu'il a conservées dans des pochettes ou encadrées et accrochées comme des tableaux.

Un espace sera dédié à la présentation d'une sélection d'œuvres graphiques, d'Amaury-Duval à Vuillard, pour beaucoup montrées pour la première fois.



Jane Poupelet, *Nu*, encre et lavis de brou de noix sur papier, 53,5 x 38,5 cm, collection particulière.



Henri-Edmond Cross, *La Clairière*, encre sur papier, 30 x 38,5 cm, collection particulière

CATALOGUE DE L'EXPOSITION



Cet ouvrage, richement illustré, reproduit l'ensemble des œuvres exposées et développe les différentes thématiques du parcours, avec des essais des meilleurs spécialistes.

- **La collection de Maurice Denis à la lumière de ses théories : une histoire de filiations**, par Camille Viéville
- **Chez Maurice Denis. La collection dans la maison**, par Fabienne Stahl
- **Comment se construit une collection d'artiste. Maurice Denis au cœur de fraternités artistiques**, par Gwendoline Corthier-Hardoin
- **La collection d'estampes japonaises**, par Clémence Gaboriau
- **La présence de la sculpture dans la collection**, par Maxime Paz
- **La collection de la maturité**, par Fabienne Stahl
- **Maurice Denis collectionneur / collectionné**, par Fabienne Stahl
- **Portfolio des œuvres graphiques**
- Plusieurs focus « **Retour aux sources** » mettent en lumière les archives ayant permis l'étude de la collection.

Editeur : Silvana Editoriale
Format : 22 × 28 cm
256 pages, 250 illustrations
ISBN : 8836664199
Prix de vente public : 35 €

Autre publication :
Les Nabis chez Maurice Denis, Accrochage, Flammarion, Paris, 2021.
ISBN : 9782080244468

Œuvres in situ :

Le Musée conserve plusieurs œuvres décoratives faisant désormais partie du bâtiment, car intégrées dans les fenêtres ou fixés aux murs de manière pérenne : sculptures, vitraux et grands décors, comme celui de *l'Éternel Printemps* dans la salle à manger reconstituée de Gabriel Thomas.



Décor de l'Éternel printemps - Maurice Denis
© Fabienne Stahl

Des **tablettes numériques** viennent compléter l'expérience de visite.

Pour les enfants

Un parcours destiné aux jeunes publics au fil de la visite, et un nouvel espace de manipulation dédié.



Notre-Dame des Prairies - Pauline Peugniez
© Fabienne Stahl

ART SACRÉ

Dans le parcours de visite, deux espaces sont désormais dédiés à l'art sacré.

Le vestibule de la chapelle se pare de deux illustres compositions religieuses de Maurice Denis, qui apportent une même vision modernisée de l'épisode biblique des Pèlerins d'Emmaüs : *La Fraction du pain* (dépôt consenti par la communauté des Jésuites de Vanves), dans un contexte breton, et *Les Pèlerins d'Emmaüs au Prieuré* (1938).

Le dernier autoportrait de Maurice Denis, exposé en permanence, est présenté en dialogue avec le portrait contemporain de sa seconde épouse.

La tribune de la chapelle, ornée en permanence du grand vitrail de *La Présentation au Temple à Fiesole*, présentera d'autres œuvres religieuses de Maurice Denis en dialogue.



Les Pèlerins d'Emmaüs au Prieuré - Maurice Denis
© CD/78

La chapelle est un des temps forts de la visite du Musée.

La chapelle Saint-Louis de l'Hôpital général royal a été inaugurée le 22 mars 1718, mais fut ruinée à la Révolution. À la fin du XIXe siècle, les Jésuites avaient installé leur espace cultuel dans la pièce adjacente. Avant même de faire l'acquisition de la propriété en 1914, Maurice Denis rêvait de rénover la chapelle originelle, en redonnant toute son ampleur au vaisseau primitif. Cela offrait au peintre chrétien une formidable occasion de réaliser un ambitieux décor religieux, sans les contraintes d'une commande imposées par un curé ou un architecte. Il y consacra près de quinze années, s'attachant aux moindres détails, pour réaliser le chemin de croix, les vitraux, les peintures murales, les sculptures et l'ensemble des aménagements liturgiques. Cette chapelle est toujours consacrée, une messe des artistes y est célébrée chaque année en novembre.



Vue intérieure de la chapelle
© AFP

PROGRAMMATION

Le Musée se veut un lieu de vie où se conjuguent culture, pratique artistique et bien-être.

Une offre d'activités vient compléter et enrichir le propos de l'exposition en cours, avec des visites commentées, des ateliers et des animations à l'occasion de la Nuit des Musées, Rendez-vous aux jardins et les Journées européennes du Patrimoine.

Les Visites commentées

Visites de l'exposition

Tout public

Chaque 1^{er} dimanche du mois de 14h30 à 16h. Sur réservation en ligne.

Les Ateliers

Des stages et des ateliers sont programmés tout au long de l'année et à l'occasion de chaque vacances scolaires. Consultez régulièrement le programme sur Musée Maurice Denis - Activités (musee-mauricedenis.fr).

Les ateliers des enfants

Un large panel d'ateliers de dessin, de peinture ainsi que des stages d'approfondissement de pratiques artistiques permettront de prolonger la visite de l'exposition de manière créative. Des jeux de société et des chasses au trésor sont également au programme.

Les ateliers en famille

Des ateliers de gravure et de peinture modelage intergénérationnels permettent une sensibilisation à ces techniques la 3D en prolongement de la découverte de l'exposition des statues occupant le jardin.

Les après-midis épatants : ateliers dédiés aux seniors

Utilisons l'art pour solliciter la vue, l'ouïe, l'odorat, le toucher, la mémoire, la parole, la réflexion et la créativité.

Sur demande auprès du Musée

Mardi 9 juin 2026 :

Journée d'étude consacrée à Gabriel Thomas

Pour la journée internationale des archives, le Musée consacre une journée d'étude à Gabriel Thomas (1854-1932), collectionneur passionné et principal mécène de Maurice Denis au début du XX^e siècle.



Des visites guidées et des ateliers personnalisés sont ouverts à la réservation pour les groupes (team-building, scolaires, anniversaires, adultes, champs social...)

Pour découvrir nos offres plus en détails, référez-vous à notre site internet : Catalogue des offres : Musée Maurice Denis - Activités

LE PRIEURÉ, MAISON DE MAURICE DENIS

Ayant toujours vécu à Saint-Germain-en-Laye, Maurice Denis connaissait bien la propriété dans laquelle il fait construire un nouvel atelier en 1912 pour y réaliser le vaste décor du Théâtre des Champs-Élysées.

Il acquiert le domaine en 1914, transformant le bâtiment en maison de famille, avec le concours de l'architecte et entrepreneur Auguste Perret, auquel il demande aussi son assistance pour la rénovation de l'ancienne chapelle (*voir Art sacré / encadré Chapelle du Prieuré*). Il y recevra nombre de visiteurs dans l'entre-deux-guerres, et y réalisera une grande partie de son œuvre.

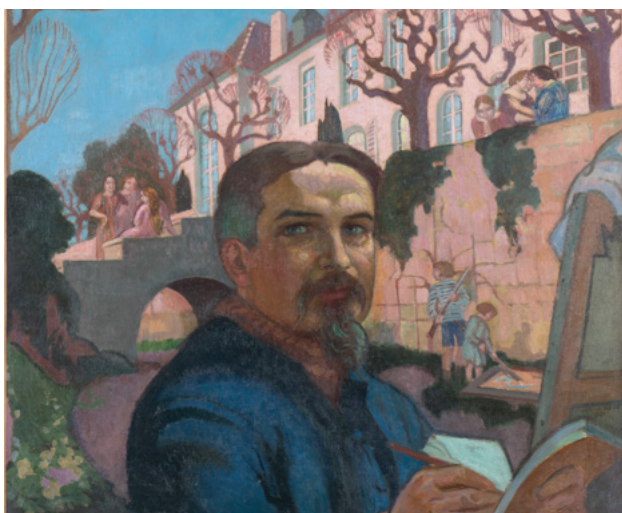
Devenu un musée, ouvert en 1980, le lieu garde aujourd'hui peu de traces matérielles de la présence de l'artiste, l'essentiel des espaces étant désormais dévolus aux expositions et à l'accueil du public, mais l'esprit du lieu y demeure bien perceptible au-delà du temps, en particulier dans la chapelle entièrement décorée par l'artiste. La présence du grand atelier compte symboliquement beaucoup dans ce contexte.

Fin 2017, le Musée a obtenu le label « Maison des illustres », qui inscrit durablement l'établissement dans le réseau des lieux de mémoires patrimonialisés, liés à des personnages célèbres - écrivains, musiciens, scientifiques, artistes de tous horizons...



Bureau/bibliothèque de Maurice Denis
© CRMD

UN ARTISTE, UN MUSÉE, UN TERRITOIRE



Portrait de l'artiste au Prieuré - Maurice Denis
© JAD78-JBBarsamian

MAURICE DENIS (1870-1943)

Il fut tout à la fois peintre, décorateur, peintre verrier, illustrateur, mais aussi théoricien, critique et historien de l'art, conférencier et enseignant.

Fondateur du groupe des Nabis avec Paul Sérusier, il a été le principal promoteur et historiographe de ce mouvement postimpressionniste lié au symbolisme qui se développe entre 1888 et 1900.

Peintre chrétien prolifique, ayant reçu de nombreuses commandes de l'Église, il est aussi bien connu pour son action au service du renouveau de l'art sacré dans l'entre-deux-guerres.

Très engagé dans la vie artistique et culturelle de son temps, il a été élu à l'Académie des Beaux-arts en 1932.

LE MUSÉE DÉPARTEMENTAL MAURICE DENIS

Il a ouvert ses portes au public en octobre 1980. Installé dans « Le Prieuré », la dernière maison de l'artiste à Saint-Germain-en-Laye, il a reçu l'appellation « musée de France » en 2003 et le label « Maison des illustres » en 2017. Le bâtiment, à l'origine un Hôpital général royal construit durant le règne de Louis XIV, présente une architecture remarquable, avec un escalier monumental à double révolution et une chapelle. Il est entouré d'un vaste jardin, planté de grands arbres, aménagé par les Jésuites à la fin du XIXe siècle. L'ensemble du site est doublement classé, au titre des monuments historiques et des sites naturels.

L'établissement ambitionne, depuis sa création, d'être un musée consacré à Maurice Denis et aux artistes de son temps, à commencer par les Nabis.

Les collections comptent plus de 5 000 œuvres, toutes techniques confondues.

Le fonds initial a été constitué par une donation exceptionnelle consentie en 1976 par la famille de Maurice Denis, d'environ 1 500 œuvres. Depuis, il a été enrichi par de nombreuses donations et acquisitions, d'œuvres d'artistes symbolistes et nabis, mais aussi de contemporains et d'élèves de Maurice Denis.

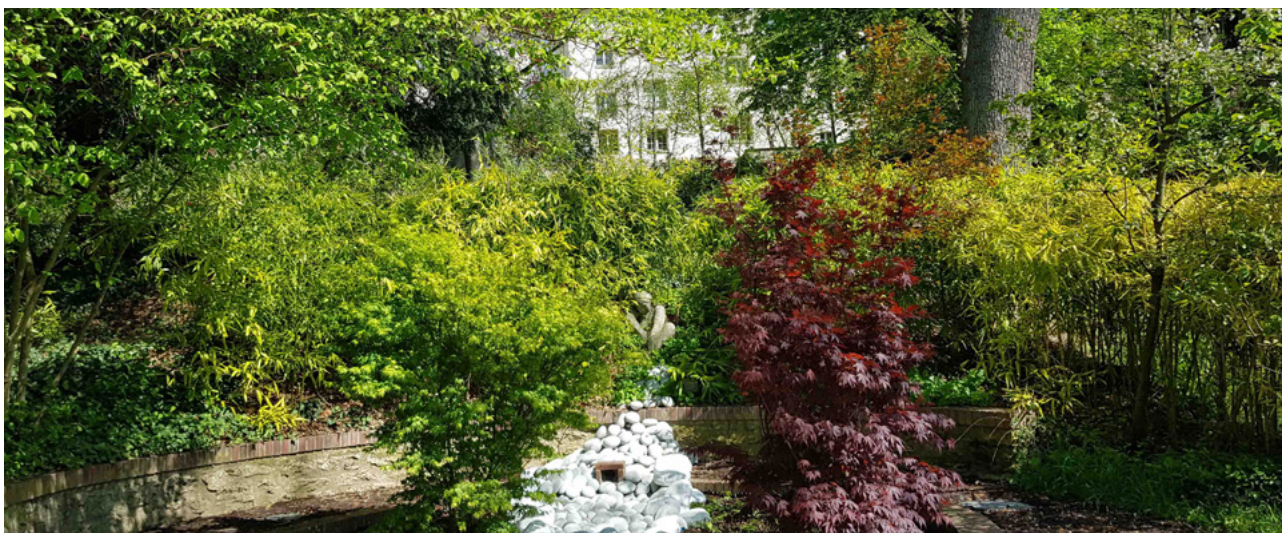


Le Musée départemental Maurice Denis, vu depuis le jardin
© CD/78

Consultez
le portail
des collections
du musée

Le Département des Yvelines

Établissement culturel départemental, le Musée s'inscrit dans un territoire privilégié, de l'ouest parisien. Les artistes Nabis ne s'y sont pas trompés en leur temps, élisant domicile dans ce secteur qui combine les charmes de la campagne à la proximité de la capitale : ainsi, Maurice Denis a toujours vécu à Saint-Germain-en-Laye (commune couverte à 90% par la forêt domaniale), Pierre Bonnard a résidé à Marly-le-Roi puis à Saint-Germain, Ker-Xavier Roussel a construit à l'Étang-la-Ville et Aristide Maillol s'est installé à Marly.



Le bassin végétalisé - © CD/78

UN JARDIN BIENFAITEUR

Le jardin, classé au titre des Sites naturels, agrémenté d'un formidable parcours statuaire, fait partie de l'identité du Musée. Aménagé à flanc de coteau en contrebas du bâtiment principal, sur une parcelle d'un hectare, planté de grands arbres et jalonné de sculptures, il est une invitation à la détente et au bien-être. Deux dépliants sont à la disposition du public pour accompagner la découverte des extérieurs.

Un parcours PMR sur la terrasse du Prieuré

Sur la terrasse, sont implantés cinq bronzes monumentaux d'Antoine Bourdelle, proche collaborateur de Maurice Denis, notamment au théâtre des Champs-Élysées.

Un jardin en terrasse et un verger

De grands arbres habitent le cœur du jardin, en particulier le majestueux hêtre pourpre, véritable maître du domaine.

Après *L'Été* d'Aristide Maillol, installé sur le théâtre de verdure en 2021, le Musée a accueilli en 2022 une seconde statue du maître catalan, installée dans le verger. *La Douleur*, tirage en bronze du monument aux morts de la Ville de Céret (1919-1922), est une allégorie du souvenir des deuils de la Grande guerre. Cette figure habillée, de femme méditative, voire mélancolique, s'inscrit dans les recherches qu'effectue Maillol sur *Méditerranée*, son œuvre maîtresse, qui orne aujourd'hui sa tombe à Banyuls.

Un jardin éphémère

La partie basse du jardin, nichée entre le mur d'enceinte historique du XVII^e siècle et la limite de propriété actuelle, s'offre comme un espace de repos pour les visiteurs : il a été dessiné pour permettre de s'asseoir et s'isoler au cœur d'une bulle de verdure.

Il s'inspire de la résidence secondaire de Maurice Denis à Perros-Guirec, sur la côte de granit rose, dont on retrouve l'évocation de manière récurrente dans ses œuvres. Plus qu'un travail de recherche autour d'une palette végétale endémique et représentative du littoral breton, ce petit jardin suggère un effet miroir face à la bâtisse en terrasse haute. Au-delà des lavandes, romarins et euphorbes qui évoquent ces paysages marins, la création de petits sentiers en gravillons et rocailles invitent à la promenade et l'isolement sous les voilages d'ombrages, faisant ainsi écho aux anciennes solitudes, espaces de recueillement que les jésuites avaient dessinés dans ce jardin au XIX^e siècle, et dont l'une y demeure encore.



La Douleur - Aristide Maillol, dépôt Courtesy, musée Maillol - © CD/78



Une bulle de verdure - © CD/78

LA BOUTIQUE

Réaménagée pour la réouverture du Musée en septembre 2021, la boutique propose une sélection d'ouvrages et d'objets dérivés liés aux artistes présents dans les collections et aux expositions temporaires, destinés à tous les publics.

Elle est désormais mise en ligne sur le site internet du Musée : Boutique - Billeterie Maurice Denis

Quelques exemples d'articles en vente 

Produits dérivés

Outre les indémodables cartes postales, marques pages et magnets, sont proposés des carnets de notes, des carnets de croquis, des pochettes, des cartes à planter, des foulards, du thé et d'autres produits.

Sans oublier des articles dédiés au jeune public : crayons, jeux, cahiers de coloriage...

Un partenariat a été mis en place récemment avec des producteurs locaux et un ESAT pour la vente de produits alimentaires : confitures, miels, tartinades, jus de fruits...

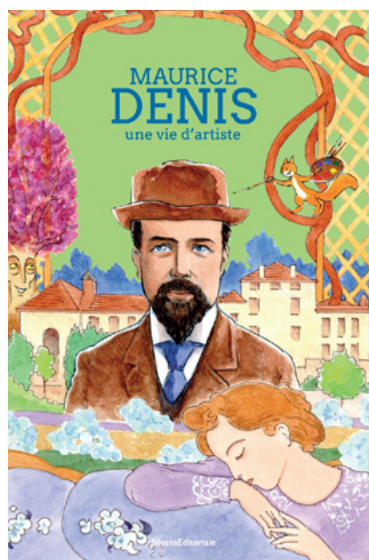


Librairie

Outre le catalogue de l'exposition en cours, la boutique propose des ouvrages pour tous publics et pour toutes les bourses.

Elle propose également à la vente les catalogues des expositions passées et des livres sur les artistes de la collection.

Le visiteur trouvera un florilège des chefs-d'œuvre du musée dans le **Guide des collections**, édition en français et en anglais.



OFFRES DE PRIVATISATION & LOCATION D'ESPACES

Un lieu d'exception aux portes de Paris

Situé à Saint-Germain-en-Laye, à seulement quinze kilomètres de la capitale, le musée départemental Maurice Denis prend place dans un ancien Hôpital royal de la fin du XVII^e siècle. Ce site patrimonial unique fut aussi la demeure du peintre Maurice Denis. Il abrite aujourd'hui une collection originale d'œuvres d'artistes aux sources de l'art moderne, dans un cadre hors du commun.

Le bâtiment, appelé le Prieuré, séduit par son architecture remarquable : un escalier monumental à double révolution, deux vastes salles d'exposition de près de 200 m² chacune et une chapelle de 132 m² entièrement décorée par l'artiste. L'ensemble s'ouvre sur une cour de 200 m² et un jardin en terrasse de 10 000 m², planté de grands arbres, offrant ainsi un écrin de verdure privilégié. La surface totale du site atteint 17 200 m².

Un cadre prestigieux pour vos événements

Le musée met à disposition plusieurs de ses espaces pour accueillir vos événements privés ou professionnels : concerts, cocktails, séminaires, ateliers de team building, conférences ou réceptions en extérieur. Ces moments peuvent être enrichis par des visites privées du site et de l'exposition en cours.

Les espaces disponibles à la location :

- La chapelle
- Les salles d'exposition
- Les paliers de l'escalier monumental
- La salle d'activité
- La cour Héraklès
- Le jardin

Les tarifs sont disponibles en ligne : Musée Maurice Denis
Offres de privatisation (musee-mauricedenis.fr).

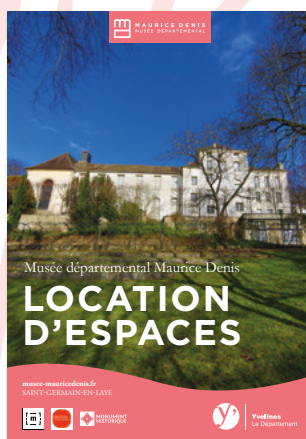


Prestations complémentaires

Le musée propose également des formules sur mesure, ainsi que la possibilité d'accueillir des prises de vues et des tournages.

Des frais annexes (logistique, surveillance, sécurité, traiteur, location de matériel) peuvent s'ajouter et feront l'objet d'un devis personnalisé.

Contact : locationsmuseemauricedenis@yvelines.fr

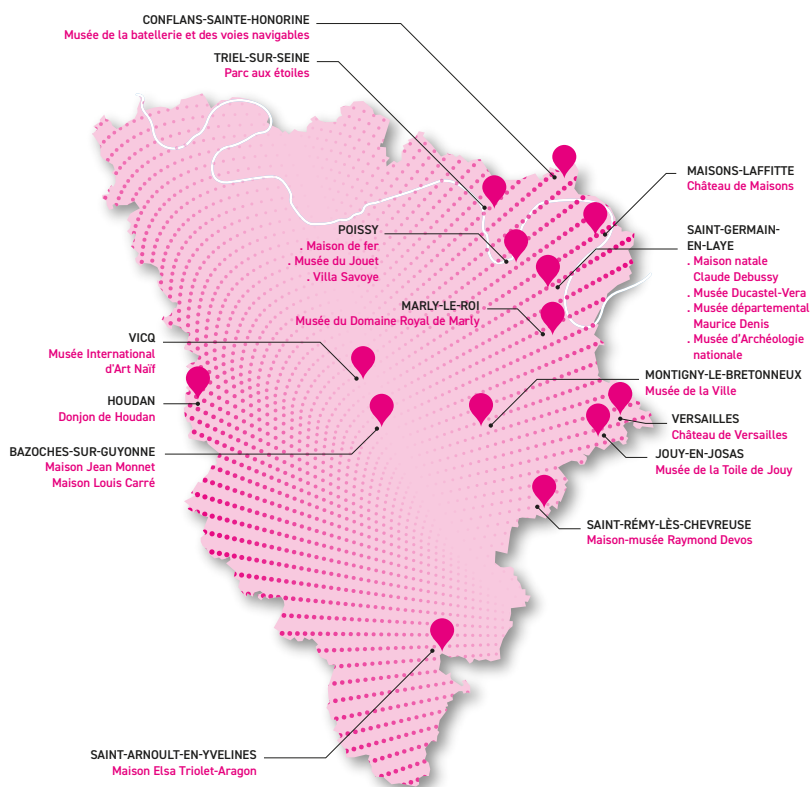


YVELINES MUSÉES SOLIDAIRES

Yvelines Musées Solidaires (anciennement SolYmusées) est un programme clef-en-main par lequel le Département des Yvelines accompagne 19 musées, monuments et centres d'art dans leur politique d'accessibilité et de bien-être.

Un programme, cinq dispositifs

- 1- Réalisation de diagnostics d'accessibilité
- 2- Formation des agents aux enjeux d'accessibilité
- 3- Animation d'une semaine du Handicap et financement de spectacles
- 4- Lancement du plus grand réseau français de prescriptions muséales
- 5- Organisation de cycles d'art-thérapie (déploiement en 2026)



« Dans le domaine de la santé, la culture, sans être curative, peut fortement contribuer à la qualité de vie des personnes en souffrance. Le programme *Yvelines Musées Solidaires* reflète deux objectifs de notre politique départementale : d'une part, rendre la culture encore plus accessible, et ainsi respecter les droits culturels de chacun, et d'autre part, faire de la culture un facteur de mieux-être. À ce titre, notre dispositif de prescriptions muséales est particulièrement ambitieux tant par son ampleur que par son caractère expérimental.

Nous adressons nos remerciements sincères aux 19 musées et centres d'art qui s'engagent à nos côtés, ainsi qu'à tous les soignants et travailleurs sociaux ayant accepté de devenir prescripteurs de culture. Nous espérons que ce programme aidera à normaliser les partenariats entre les acteurs de la santé et ceux de la culture. Changeons notre regard sur les arts et la culture pour en faire des outils au service de la qualité de vie. »

Joséphine Kollmannsberger, Vice-présidente déléguée à la Culture et au Tourisme

« Art-thérapie », « prescriptions muséales », petit glossaire du soin par l'art

Art-thérapie :

Pratique de création artistique (chant, danse, peinture, théâtre...) guidée par un thérapeute et pratiquée dans une logique de soin.

Avec *Yvelines Musées Solidaires*, jusqu'à 25 cycles d'art-thérapie à destination de groupes venant d'établissements médicaux ou sociaux auront lieu au sein des musées et monuments lauréats. 11 cycles sont déjà en cours de préparation.

Prescriptions muséales :

Prescription qui permet à un professionnel de la santé de faire bénéficier à son patient d'une visite de musée dans le cadre de son parcours de soin. Inventées à Montréal en 2018, les prescriptions se déploient de plus en plus à travers le monde. Dans les Yvelines, 160 professionnels de la santé et du social ont demandé à rejoindre le dispositif ce qui fait d'eux le plus grand réseau français dédié aux prescriptions muséales.

Caring museum :

La pratique d'atelier d'art-thérapie dans les musées ou la mise en place de prescriptions muséales (muséothérapie) s'inscrivent dans la tendance actuelle du caring museum. Théorisé par le philosophe Joan Tronto, le caring museum désigne la tendance actuelle des musées à se repenser comme des lieux où la sollicitude et le soin occupent une place centrale.

LES INFORMATIONS PRATIQUES

Sous réserve de modification : se reporter au site web [Musée Maurice Denis - Infos pratiques](#)

Les horaires

Ouverture du Musée :

- du mardi au dimanche de 10h30 à 12h30 (évacuation des salles à partir de 12h) et de 14h à 17h30 (évacuation des salles à partir de 17h)

Fermetures annuelles :

- les 25 décembre, 1^{er} janvier et 1^{er} mai

Les tarifs

Tarif plein (visite exposition temporaire) : 10 €

Tarif plein (visite collection permanente) : 8 €

Tarif réduit (visite exposition temporaire) : 8 €

Tarif réduit (visite collection permanente) : 6 €

Personnes de plus de 65 ans, familles nombreuses, jeunes de 18 à 25 ans, personnes en situation de handicap, enseignants en activité

Tarif Pass Destination (visite collection permanente) : 6,80 €

Gratuité : jeunes jusqu'à 18 ans, titulaires des minima sociaux (RSA, API, demandeurs d'emploi), accompagnateur d'une personne en situation de handicap, accompagnateur de groupe (sous conditions), guide-conférencier, journalistes, personnel du CD Yvelines et leurs conjoints, détenteur de la carte ICOM.

Tarifs de groupe (par personne) :

- Visite libre à partir de 10 personnes : 8 €/6 €
- Visite guidée à partir de 10 personnes : 12 €
- Groupe en situation de handicap (visite et activité artistique) : 2 € /personne
- Groupe scolaire (visite et activité artistique) : 3 € /enfant
- Droit de parole pour les groupes à partir de 10 personnes en visite libre avec un conférencier : 35 €

Réservations et informations

Le détail des activités et des événements du Musée est à retrouver sur [Activités /Agenda](#) (musee-mauricedenis.fr)

Pour les publics individuels, les réservations se font via la billetterie en ligne : [BILLETTERIE](#) (musee-mauricedenis.fr)

Pour les activités de groupe, vos demandes sont à adresser à :

- **Courriel** : museemauricedenis@yvelines.fr
- **Téléphone** : 01 39 07 87 87 du mardi au dimanche de 10h30 à 12h30 et de 14h à 17h30

Les accès

RER : ligne A, station Saint-Germain-en-Laye.
Le musée est à 10 minutes à pied.

Tramway : T13, station Saint-Germain-en-Laye.

Le musée est à 10 minutes à pied.

Bus : R1 ou R2 Sud, station Diderot.

Voiture : autoroute de l'Ouest A13, RN190, RN13, N186.

Stationnement individuel : pas de parking dédié.

Stationnement pour les cars sur le haut de la rue Maurice Denis et en face du 9 rue du Prieuré.

Le Musée départemental Maurice Denis est labellisé "**Accueil Vélo**", marque nationale portée par l'association France Vélo tourisme. Les cyclistes trouveront à leur disposition un kit de réparation, un parking à vélo, des casiers et la possibilité de recharger leur batterie de VAE.

Le Musée se trouve sur deux itinéraires cyclistes nationaux *L'Avenue Verte London-Paris* et *La Seine à Vélo*.



Les dispositifs handicaps

L'amélioration des conditions de visite des personnes en situation de handicap est au cœur des derniers changements du Musée, de nombreux nouveaux dispositifs sont disponibles.

Visiteurs déficients visuels :

- Mise à disposition d'un livret tactile pour personnes non voyantes permettant de découvrir des œuvres essentielles parmi les collections
- Musée accessible aux chiens guides

Visiteurs à mobilité réduite :

- Accès à l'ensemble du Musée à l'exception de la chapelle
- Ascenseur et toilettes adaptées
- Mise à disposition à l'accueil d'un fauteuil roulant pour les personnes ayant des difficultés à se déplacer
- Livret permettant la découverte de l'architecture, de la flore et des sculptures se situant sur la terrasse
- Sièges cannes à disposition à l'entrée des salles d'exposition
- Accès parking réservé aux PMR, contacter le 01 39 07 87 87. Entrée au 2 bis rue Maurice Denis.

Visiteurs sourds et malentendants :

- Boucle magnétique et accès à la plateforme ACEO à l'accueil.

Visiteurs déficients intellectuels :

- Parcours de visite facile à lire et à comprendre.

Diagnostic accessibilité (organisme indépendant) :

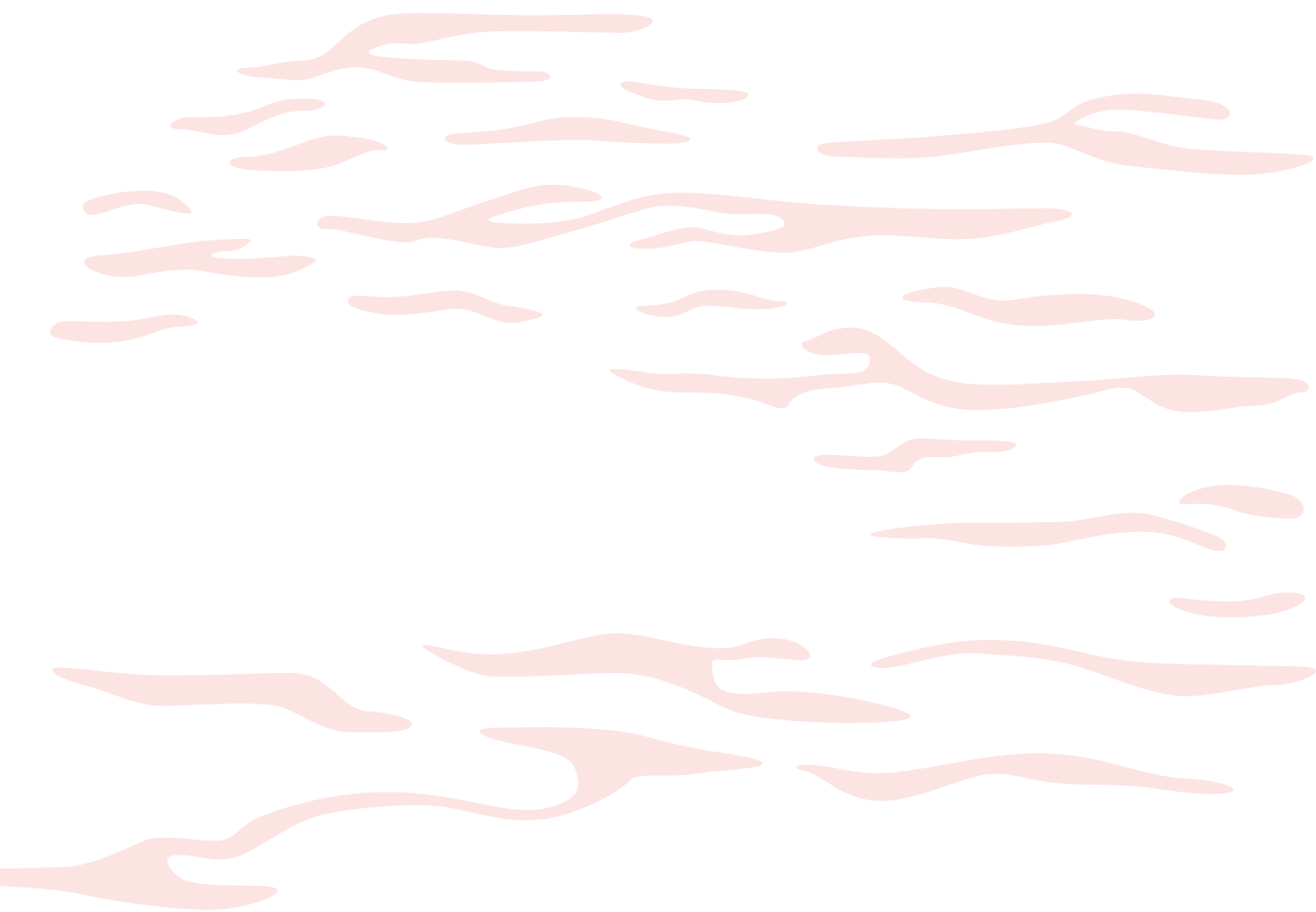
[Picto Access | Musée Maurice Denis](#)

VISUELS POUR LA PRESSE

Tous les visuels présents dans ce dossier de presse sont disponibles et en libre téléchargement au lien suivant :

<https://www.yvelines.fr/kit-communication/maurice-denis-collectionneur-bonnard-gauguin-serusier/>







Merci de mentionner systématiquement les crédits photos et les légendes des œuvres.





© CD78

Département des Yvelines

-  yvelines.fr
-  [Yvelines.78](https://www.facebook.com/Yvelines.78)
-  [Les_Yvelines](https://twitter.com/Les_Yvelines)
-  [Conseil Départemental des Yvelines](https://www.youtube.com/ConseilDépartementalDesYvelines)
-  [départementyvelines](https://www.linkedin.com/company/départementyvelines)
-  [les_yvelines](https://www.instagram.com/les_yvelines)

Musée départemental Maurice Denis

-  musee-mauricedenis.fr
-  [Musée départemental Maurice Denis](https://www.youtube.com/MuseeDépartementalMauriceDenis)
-  [museemauricedenis](https://www.instagram.com/museemauricedenis)
-  [museemauricedenis.yvelines.fr](https://www.facebook.com/museemauricedenis.yvelines.fr)



Yvelines
Le Département