



yvelines

Le magazine du Département

#50 | AVRIL
2024

BUDGET

**La vertu budgétaire :
une tradition yvelinoise**

P. 14

TOURISME

**Découvrez les
Yvelines en un clic**

P. 30

DOSSIER

**La jeunesse
au cœur des priorités
du Département**

P. 19

PRODUIRE ET MANGER LOCAL DANS LES YVELINES, L'ENGAGEMENT DURABLE DU DÉPARTEMENT



	Carotte	EARL Frichot	Boinville-en-Mantois
	Pomme de terre	EARL Frichot SCEA Ferme d'Orsonville	Boinville-en-Mantois Orsonville
	Salade	EARL Légumes Français	Montesson
	Poire	Les Vergers des Préaux Maison Gaillard	Écquevilly Les Alluets-le-Roi
	Pomme	Les Vergers des Préaux Maison Gaillard	Écquevilly Les Alluets-le-Roi
	Choux	SCEA Guidal	Bouafle
	Courgette	SCEA Guidal	Bouafle
	Radis	SCEA Guidal	Bouafle
	Haricot vert	Larry Cover	Orsonville
	Miel	Ferme des Clos	Bonnelles

	Glace	Maison Alperel	Trappes
	Pâtes	Nicolas & Bertrand Maison Blin	Prunay-en-Yvelines Allainville-aux-Bois
	Yaourt	Bergerie Nationale Ferme de Viltain Ferme de Grignon	Rambouillet Jouy-en-Josas Thiverval-Grignon
	Porc	Abattoir Harang	Houdan
	Lentilles	Huilerie de la Plaine de Versailles	Beynes
	Huile	Huilerie de la Plaine de Versailles	Beynes
	Pain	Boulangerie Toufflet	Poissy



Yvelines
Le Département



La jeunesse, avenir de nos territoires

Pierre Bédier

président du Département des Yvelines

L'investissement du Département des Yvelines en faveur de l'enfance et de la jeunesse est déterminant pour l'avenir de nos territoires. De la Protection Maternelle et Infantile (PMI) jusqu'à l'installation de laboratoires de recherche, comme ceux des Mines à Versailles pour lesquels le Département a contribué à hauteur de près de 100 millions d'euros, en passant par la modernisation ou la construction de collèges, la jeunesse est une priorité départementale.

C'est par la jeunesse qu'un territoire se renouvelle, innove et se distingue. C'est par la vitalité de sa jeunesse, son engagement citoyen, qu'il rayonne et garantit sa cohésion et son développement durable.

C'est pourquoi le Département des Yvelines, au-delà de ses missions légales, va plus loin en matière d'enfance et de jeunesse et augmente la portée de son action. Grâce à son programme Égalité des chances, le Département permet aux enfants de l'Aide Sociale à l'Enfance (ASE) de bénéficier de mentors et d'intégrer un projet unique en France, Villavenir, qui les accompagne vers des parcours d'excellence. Par le PASS+ et des activités culturelles, scientifiques et sportives, le Département concourt à la réussite pédagogique de nos collégiens.

Par son aide aux communes, puissante et régulière, le Département est aux côtés des villes et des agglomérations pour offrir à la jeunesse yvelinoise des équipements scolaires, culturels ou sportifs dignes de leurs attentes.

Autant d'initiatives remarquables qui ne sont rendues possibles que par une gestion départementale saine et équilibrée.

Autant d'interventions majeures que la crise actuelle des finances locales menace lourdement. Cette crise de nos finances départementales est certes due à l'effondrement du marché immobilier, mais l'inaction du Gouvernement et son ignorance des dynamiques locales en accentuent de façon dramatique les effets.

Une (énième) réforme des collectivités territoriales et locales se prépare : gageons que la liberté d'initiative et ses moyens d'action soient enfin garantis et que la dynamique centralisatrice, jacobine, indifférenciante, soit enrayerée.

Je l'appelle de mes vœux, car il est évident que le Département et les communes, « couple révolutionnaire » s'il en est, sont l'échelon le plus pertinent et le plus efficace pour maintenir et valoriser ce qui nous tient le plus à cœur : la qualité et le cadre de vie des Yvelinois.

Enfin, je souhaitais rendre un hommage appuyé à Anne Capioux, conseillère départementale du Canton de Trappes, femme engagée en faveur de l'éducation et de la jeunesse à Élancourt comme au Département. Anne nous a quittés en février 2024 et laissera en héritage sa volonté de faire réussir nos collégiens, en particulier par le numérique.

Je vous souhaite à toutes et tous un beau printemps, en attendant les Jeux olympiques et paralympiques de cet été.

**« C'est par la
jeunesse qu'un
territoire se
renouvelle,
innove et se
distingue »**

Actualité

5

Vu sur les réseaux

6

Point de vue

8

En direct des cantons

14

Le budget 2024

En action

28

AGRICULTURE

- Les agriculteurs passionnés par leur métier
- Du bœuf yvelinois dans les cantines des collèges



30

TOURISME

- Destination Yvelines : le tourisme fait peau neuve.
- Les Yvelines racontées par leurs habitants

32

MOBILITÉS

- Les Yvelines, « terre de TOUS les vélos »
- De nouveaux aménagements pour les cyclistes



Évasion

38

CULTURE

Nomade, la culture s'invite à la campagne



19 dossier

La jeunesse au cœur des priorités du Département

Depuis la prime enfance jusqu'à l'adolescence, le Département des Yvelines met en place, finance et anime des programmes qui n'ont qu'une vocation : la réussite éducative et citoyenne.



40

ESPACES NATURELS SENSIBLES

Balades en forêt pour déconnecter ou rester branché

41

LA RECETTE

42

L'AGENDA

Vos élus
Pratique

34

INSERTION / AUTONOMIE

Sortir de la précarité par l'emploi dans des filières qui recrutent

36

SANTÉ / PRÉVENTION

Le Département s'engage pour l'accès aux soins

yvelines #50 2 place André Mignot, 78000 Versailles – tél. : 01 39 07 78 78

Courriel : editorial@yvelines.fr
Directeur de la publication : Pierre Bédier
Rédacteur en chef : Éric Delafoy
Rédaction : Yves Fossey, Sandrine Gayet
Photos : CD78 (sauf mention indiquée)
Couverture : Nicolas Dubois

Création et mise en pages :
[agencescoopcommunication](https://www.agencescoopcommunication.com) 14949--MEP
Impression : IMAYE GRAPHIC ISSN : 2119-4467

Si vous ne recevez pas le magazine, contactez le distributeur par tél. : 01 39 08 10 16 ou par courriel : milee113_qualite_po@milee.fr

Reportages, photos, vidéos :
retrouvez la suite
des articles en ligne

[yvelines-infos.fr](https://www.yvelines-infos.fr)





les_yvelines



Janvier
#CULTURE

Le saviez-vous ? Le 20 janvier 1946, Charles de Gaulle démissionne du gouvernement provisoire. Il trouve alors refuge dans le pavillon de Marly-le-Roi où il commence à écrire ses mémoires. Ce pavillon vient d'être rénové grâce au Département des Yvelines. Découvrez l'histoire de ce lieu !



Suivez-nous...

Les Yvelines



Mars
#PODCAST
Podcast Rozier

Passez quelques minutes avec Jérémie Rozier dans le 3^e épisode du podcast du Département « Je(ux) Serai » ! Licencié du Plaisir Rugby Club, Jérémie Rozier a gravi tous les échelons et dirige la section sportive rugby du collège Guillaume-Apollinaire à Plaisir quand il n'arbitre pas les plus grands matchs de rugby.



Le Département des Yvelines vous donne rendez-vous tous les jours sur les réseaux sociaux



Février #JOP2024

Le champion olympique d'équitation Christopher Six nous a ouvert les portes de ses écuries à Gazeran. Découvrez le quotidien du cavalier qui fait partie du dispositif départemental « ChampYons 2024 ».



les_yvelines



18 janvier
#NEIGE

Chaque hiver, neige ou non, les agents des unités d'entretien et d'exploitation du réseau des routes départementales sont à pied d'œuvre. Grâce à la mobilisation de 250 agents issus des Départements des Yvelines et des Hauts-de-Seine, l'EPI 78-92 assure des conditions de circulation optimales sur près de 1 570 km de voies du réseau routier des deux territoires.

REJOIGNEZ-NOUS SUR LES RÉSEAUX SOCIAUX

yvelines-infos.fr

yvelines.fr



yvelines le département



les_yvelines



Les_Yvelines



YvelinesCG78



Département des Yvelines



LA HALLE SULZER RENAÎT DE SES CENDRES

Véritable arche industrielle de 300 mètres de long, marqueur du territoire et témoin d'un passé industriel d'excellence, la Halle Sulzer va enfin renaître de ses cendres. Au cœur d'un quartier en plein renouveau urbain, en proximité immédiate avec la gare Eole de Mantes-la-Jolie, la Halle va être réhabilitée, avec la déconstruction des parois maçonnées et de la toiture afin de mettre à nu l'ossature métallique du bâtiment, qui sera conservée. Un pôle universitaire occupera un tiers du bâtiment, un jardin ouvert-couvert un autre tiers, et un équipement dédié à la culture et aux sports prendra place dans le dernier tiers. Conduit par l'Établissement public d'aménagement du Mantois Seine Aval (Epamsa), le projet, qui devrait être achevé à l'horizon 2026-2027, est réalisé avec le soutien financier du Département des Yvelines et de l'État.





CHSL - 100 / 30t



TRAPPES



Disparition d'Anne Capiaux

Conseillère départementale du canton de Trappes depuis 2015, Anne Capiaux s'est éteinte le 17 février 2024. Présidente de la commission enseignement, culture, jeunesse et sports du Conseil départemental, Anne Capiaux a fortement contribué à l'émergence et à la diffusion de pratiques et de dispositifs numériques au bénéfice des collégiens, dans la continuité de ses actions en tant qu'élu(e) de la commune d'Élancourt et à la communauté d'agglomération de Saint-Quentin-en-Yvelines. Femme engagée et militante d'une pédagogie innovante, Anne Capiaux a marqué de son empreinte l'action du Département en faveur de la jeunesse. Myriam Aourir, suppléante, devient, aux côtés de Nicolas Dainville, Conseillère du canton de Trappes.



BONNIÈRES-SUR-SEINE

Un salon dédié aux jeux vidéo

Une première à Freneuse. La commune a organisé un salon totalement dédié à l'univers des jeux vidéo en septembre. L'événement, baptisé « Freneuse Gaming Show », a connu un vif succès avec la participation de plusieurs centaines de visiteurs. De nombreuses animations étaient proposées notamment un tournoi E-Sport et un Escape Game mais aussi des initiations aux simulateurs et aux casques de réalité virtuelle. Des professionnels de la cybersécurité et des métiers du jeu vidéo ont également effectué des interventions. Ce festival, soutenu par le Département, était labellisé Pass+ un dispositif mis en place par le Conseil départemental qui permet aux jeunes d'avoir un accès à la culture et au sport.



VERSAILLES 1



Le directeur des sapeurs-pompiers à l'honneur

Beaucoup d'émotion à Versailles dans le salon des Aigles de l'hôtel du Département le 29 janvier 2024. Stéphane Millot, le directeur du service départemental d'incendie et de secours, s'est vu remettre les insignes de chevalier de la légion d'honneur par Suzanne Jaunet, la présidente du service départemental d'incendie et de secours. Cette décoration lui a été décernée pour son engagement et son dévouement mais aussi celui de l'ensemble des sauveteurs du département.



LE CHESNAY-ROQUENCOURT

La place du marché de Bailly reconfigurée

La place du marché de Bailly bientôt totalement redessinée. En plus d'un réaménagement complet, l'espace va être doté d'une halle flambant neuve. Le coût de cette reconfiguration, qui avoisine 1,4 M€, est financé avec une aide du Département de 513 000 €. Pour ce projet, dont l'objectif est de valoriser la place et d'offrir plus de confort aux déballieurs, la commune s'est vu décerner le prix interdépartemental de l'innovation en octobre 2023 lors des universités des maires de l'Ouest parisien.



RAMBOUILLET

Mobilisés pour traiter 400 kilomètres de départementales

Les équipes du service territorial rural de Rambouillet se sont mobilisées mi-janvier lors de l'épisode neigeux afin de rendre les axes praticables pour les usagers. C'est le plus important secteur géographique du territoire. Il couvre près de 60 communes pour un total de 400 kilomètres de routes départementales. Les agents sont intervenus de jour comme de nuit pendant une semaine pour effectuer des salages préventifs ou encore des opérations de déneigement.



MANTES-LA-JOLIE



Le stade nautique se prépare pour les JOP 2024

Haut lieu de l'aviron, le stade nautique international Didier Simond de Mantes-la-Jolie a bénéficié de travaux afin d'accueillir des délégations étrangères dans le cadre des Jeux Olympiques et Paralympiques de 2024. Le bassin a été aplani avec l'extraction des boues, les berges ont été renforcées et les pontons remplacés. Pour ce chantier d'un coût de 2,3 M€, le Département a apporté une aide de 1 M€. La rénovation du bassin et la modernisation des équipements assureront la pérennité du site et s'inscrivent dans l'héritage des JOP à destination de tous les Yvelinois.



CHATOU

Une nouvelle piste cyclable en projet

Afin de développer le réseau de pistes cyclables dans les zones d'habitat, le Département soutient la réalisation de différents projets de pistes cyclables élaborés par l'agglomération Saint-Germain-Boucles-de-Seine. Il est prévu d'aménager une liaison douce à Chatou le long de la RD 321, rue Labelonye, et une autre au Vésinet en bordure de la RD121, route de Croissy-sur-Seine. Ces deux opérations s'inscrivent dans le plan vélo du Conseil départemental 2022-2027.



LES MUREAUX



La course au soleil fait le plein

Grand rendez-vous populaire, le départ du Paris-Nice, la célèbre course au soleil qui ouvre la saison du cyclisme professionnel, a été donné des Mureaux le dimanche 3 mars. Un large public a profité de ce spectacle avec la présentation des coureurs et des activités sur le village de la course. Pour cette première étape, le peloton devait effectuer 157 kilomètres autour des Mureaux en passant par Septeuil, Thoiry, Montfort-l'Amaury, Montainville, Bazemont ou encore Herbeville. L'arrivée a été jugée à proximité du château de Bécheville.

VERNEUIL-SUR-SEINE



Les collégiens éco-délégués récompensés

Figurant parmi les collégiens lauréats du Concours Durable organisé par le Département, les élèves du collège Jean-Baptiste-de-la-Quintinie de Noisy-le-Roi ont planté un pommier d'ornement devant leur établissement début février. Le collège compte plusieurs dizaines d'éco-délégués impliqués dans une réflexion concernant les changements climatiques et les bons gestes à adopter pour protéger la planète. Ils participent également à des ateliers sur les thématiques de la biodiversité, de l'énergie ou encore du climat et de l'eau.



AUBERGENVILLE

Soutien renforcé en faveur de l'unité de méthanisation

Le Département vient d'augmenter sa participation au capital de la SAS Thoiry Bioénergie avec une enveloppe supplémentaire de 320 000 €. Cette unité de méthanisation permet de valoriser les déchets organiques du zoo ainsi que ceux de collectivités yvelinoises. L'équipement alimente en gaz vert, énergie renouvelable et locale, les maisons des animaux du zoo, le château, l'orangerie du domaine mais aussi huit communes environnantes. Le Conseil départemental s'était engagé en février 2023 dans le cadre de la transition énergétique à hauteur de 2 M€, soit plus de 31 % du capital de la SAS.



POISSY

8 200 salariés dans le futur campus vert

Le Département aux côtés de la filière automobile. Pierre Bédier, président du Conseil départemental, a participé à la cérémonie symbolique de la pose du 800^e poteau du futur campus vert du groupe Stellantis. La livraison de ce gigantesque complexe, qui accueillera près de 8 200 salariés, devrait avoir lieu fin 2024. L'équipement, à ossature bois, comprendra huit bâtiments dont ceux des services recherche et développement ou encore des laboratoires. Le groupe a prévu de construire trois autres campus verts à travers le monde en Allemagne, aux États-Unis et en Italie.

PLAISIR

Rénovation dans le quartier de l'Aqueduc



La place du commerce de Plaisir, située dans le quartier de l'Aqueduc, non loin du centre commercial, a repris des couleurs grâce à d'importants travaux de rénovation. Ce chantier a permis d'aménager des nouveaux espaces, des voies piétonnes ou encore des traversées sécurisées. La nouvelle mouture comprend également des îlots de verdure ainsi que des sculptures pour agrémenter le tout. Le Conseil départemental avait voté une aide de 240 000 € pour la réalisation de cette place.

LIMAY

Le centre commercial de la Source renaît



L'événement a été salué par de nombreux habitants de Limay. L'activité a repris au centre commercial de la Source avec l'ouverture de quatre boutiques. La population locale était privée de services depuis 2016 à la suite d'un incendie qui avait ravagé les locaux. L'ensemble a été entièrement reconstruit, pour un montant de 2,5 M€, avec le soutien financier du Département à hauteur de 1,1 M€.

HOUILLES

Les collégiens de Lamartine ont adoré la journée « Parascol'ympique »



Le Département des Yvelines a organisé le 22 décembre 2023, avec son partenaire l'Institut de Santé Parasport Connecté (ISPC), une journée « Parascol'ympique » au collège Lamartine de Houilles, en présence du champion de para natation Alex Portal (sélectionné dans le dispositif ChampYons 2024 du Département) et de son frère Kylian. 300 élèves de 6^e et 5^e ont été initiés au parasport avec notamment Lucie Hautière, athlète en para tennis de table sélectionnée dans le dispositif « ChampYons 2024 » du Département.



VERSAILLES 2



Le Département et HEC Paris signent un partenariat d'excellence

Une collaboration exceptionnelle au service du territoire et de son attractivité ! Le Département des Yvelines et HEC Paris ont signé un partenariat de 10 ans, axé sur la performance économique, l'impact social et la préservation de l'environnement. L'enjeu : favoriser l'accès à une éducation d'excellence pour tous, réduire l'empreinte carbone du campus de Jouy-en-Josas, lutter contre le chômage et promouvoir l'insertion professionnelle.

SAINT-CYR-L'ÉCOLE

Renaissance de l'Allée royale, dessinée par Le Nôtre



Le Moulin de Saint-Cyr-l'École, édifié en 1932 et situé au bout du parc du château de Versailles, est en cours de démolition. Ce chantier va permettre de reconstituer l'Allée Royale de Villepreux, un site patrimonial majeur imaginé au XVII^e siècle par André Le Nôtre. 580 ormes seront plantés et la longue promenade jusqu'au château, accessible pour les prochains Jeux olympiques et paralympiques de Paris 2024, sera agrémentée de circulations douces (équestres, pédestres et cyclables). Ce chantier de 9 M€ est financé par l'État, le Département des Yvelines, la Région Île-de-France et Versailles Grand-Parc.



MONTIGNY-LE-BRETONNEUX



Les championnats de France sur piste au Vélodrome national

Une répétition grandeur nature s'est déroulée au Vélodrome national de Saint-Quentin-en-Yvelines début janvier avec l'organisation des championnats de France sur piste. Pas moins de 140 coureurs étaient engagés. Parmi les concurrents, les Yvelinois Clara Copponi, Lara Lallemand ou encore Quentin Lafargue se sont illustrés. L'équipement de Montigny-le-Bretonneux accueillera les épreuves olympiques de cyclisme sur piste l'été prochain du 5 au 11 août 2024 et celles du paracyclisme du 29 août au 1^{er} septembre.



© Théâtre de Sartrouville & des Yvelines



SARTROUVILLE

Le jeune public était au rendez-vous d'Odysées en Yvelines

Le rideau est tombé sur la 14^e édition (23 janvier au 23 mars 2024) du festival Odysées en Yvelines, créé par le Théâtre de Sartrouville et des Yvelines-CDN avec le soutien fidèle du Département. Au total, 207 représentations dans 44 villes partenaires et 68 lieux de représentations se sont tenues. Les 6 spectacles créés pour l'occasion s'adressaient prioritairement aux jeunes publics (dès 4 ans jusqu'à l'adolescence) et étaient conçus pour être partagés plus largement en famille.



SAINT-GERMAIN-EN-LAYE

Le Département signe une convention avec Orsay

Le musée Maurice Denis, propriété du Département, a su tisser, dès son ouverture en 1980, une collaboration étroite avec le musée d'Orsay. Par des prêts d'œuvres et aussi l'accueil d'une vingtaine de tableaux issus des collections d'Orsay. En signant cette convention, Pierre Bédier, président du Département, et Christophe Leribault (ex-président d'Orsay) entérinent une longue collaboration, notamment par le prêt et le dépôt d'œuvres, la mise en place de projets éducatifs ou l'organisation conjointe d'expositions.



MAUREPAS

Le 1^{er} logement santé d'Île-de-France a ouvert à Voisins-le-Bretonneux

Le Département poursuit le développement de l'habitat adapté aux personnes âgées ou en situation de handicap. C'est dans ce cadre qu'a été inaugurée la résidence intergénérationnelle Les Allées du Lac de Voisins-le-Bretonneux, en présence d'Alexandra Rosetti, Maire de la commune et Conseillère départementale. La résidence propose des logements spécialement conçus pour les seniors et les personnes en situation de handicap. Parallèlement, 48 logements sont disponibles en accession sociale à la propriété, créant ainsi une communauté diversifiée.



CONFLANS-SAINTE-HONORINE

Le Département soutient la sauvegarde du remorqueur Le Jacques

Sur les quais de Conflans-Sainte-Honorine, le remorqueur fluvial Le Jacques, classé au titre « objets des monuments historiques », demeure un fleuron de l'histoire de la batellerie. Ce bateau a été lancé en 1905 et a connu l'âge d'or du remorquage au début du XX^e siècle. Il est entretenu et restauré grâce à des subventions du Département qui soutient l'Association des Amis du Musée de la Batellerie (AAMB), propriétaire du remorqueur. On peut l'admirer au ponton de la Halte Patrimoine, quai des Martyrs-de-la-Résistance.

Le budget 2024

Pour 100€
dépensés

Autonomie

22€

Insertion et
aide sociale

17€

Éducation

14€

Service d'incendie
et de secours

6€

Protection de l'enfance

12€

Les missions du Département

Répartition pour 100€ dépensés

Solidarité

45€



Aides aux communes

8 €



Mobilité durable

8 €

Enfance et jeunesse

4 €



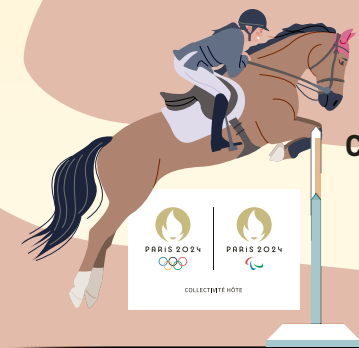
Attractivité économique

4 €



Gestion départementale

7 €



Culture, nature et sport

2 €



Enfance et jeunesse

26 €

Attractivité territoriale

22 €

Gestion départementale

7 €

La vertu budgétaire, une tradition yvelinoise !



Éric Dumoulin,
Conseiller départemental
et président de la
commission des
Finances, des affaires
européennes
et générales

La survenue et l'ampleur d'une crise sont toujours difficiles à anticiper. Celle que subit le secteur de l'immobilier dans les Yvelines – plus encore qu'au sein d'autres territoires – est d'une portée et d'une brutalité supérieures à celle de 2008.

Dépendant des revenus des transactions immobilières – les fameux « frais de notaires » – le Département a perdu 140 M€ en 2023, soit 12 % de ses recettes totales. Nous anticipons pour 2024 une perte de l'ordre de 170 M€... Après « l'effet volume », interviendra « l'effet prix », c'est-à-dire moins de ventes de logements et à des prix inférieurs aux années précédentes. De plus, le Département ne dispose plus aujourd'hui d'aucun levier fiscal pour combler cette perte issue de la crise immobilière.

On ne peut donc que constater son effet dévastateur sur les finances de notre Département, comme sur celles des communes. Au même moment, à l'instar de n'importe quel ménage français, le Département voit ses frais – énergétiques en particulier – s'envoler. Il en est de même pour les frais d'alimentation – soit près de 6 millions de repas servis dans les cantines de nos collègues – dont le Département a la charge. Comme si cela ne suffisait pas, l'État n'hésite pas à augmenter le coût de certaines prestations sociales, comme le Revenu de Solidarité Active, sans compensation, alors que c'est le Département qui le verse. Et rappelons que l'aide apportée par l'État, la dotation de fonctionnement, s'est écroulée de 90 % depuis 10 ans.

Face à ces défis inédits, le Département ajuste au mieux ses dépenses et continue de les consacrer à la qualité de vie et à l'avenir des Yvelinois, au soutien constant à l'investissement de ses 259 communes, dans un souci permanent de développement durable.

Budget vert, prix de l'innovation pour le Département

Dans les collectivités locales, la présentation des budgets verts est désormais obligatoire à compter de 2024. Ils constituent une nouvelle classification des dépenses budgétaires selon leur impact sur l'environnement. Grâce à une méthodologie avant-gardiste et pragmatique, « racine carrée », le Département des Yvelines s'est vu remettre le prix de l'innovation et contribue aux travaux de référentiel au niveau national.



Promouvoir une éducation qualifiante vers des métiers d'avenir, accompagner les communes pour améliorer le cadre de vie de leurs habitants, aménager des pistes cyclables et des voies vertes, favoriser l'écoconstruction et les circuits courts dans les cantines des collèges, conduire une politique d'achat social et environnemental responsable... le Département est engagé depuis plusieurs années dans la mise en œuvre d'une politique publique ambitieuse qui vise à réduire son empreinte climatique. Avec comme boussole les 17 objectifs de développement durable fixés par l'Organisation des Nations Unies et la nécessité de bâtir un avenir durable pour les générations futures.

Valoriser l'action du Département

Pour Agnès Chauvel, Directrice Pôle Finances, Évaluation & Europe, le budget vert mis en place par le Département répond à trois en-

jeux principaux : « Les enjeux climatiques et de développement durable sont bien au cœur de l'action de notre Collectivité pour répondre aux préoccupations concrètes des habitants et les financiers ont un rôle déterminant à jouer pour accompagner leurs organisations. Autres enjeux, enfin, le renouvellement de nos métiers et la possibilité de donner du sens à nos missions. »

« Notre approche nous a permis de considérer le budget sous un autre aspect que purement financier, et de prendre conscience de ses impacts, positifs ou non, sous l'angle du développement durable. Cela a mis en avant les axes de progrès à prendre en compte dès la conception des projets, dans une approche transversale. Finalement, au-delà des résultats, ce sont surtout les transformations qu'ils vont générer qui comptent ! » conclut Agnès Chauvel.

PRIX DE L'INNOVATION

Le prix de l'innovation de l'AFIGESE récompense les démarches innovantes de collectivités territoriales et de leurs établissements publics, quelle que soit leur taille. Dans la catégorie « finances publiques locales », le Département des Yvelines a été récompensé pour sa mise en place d'un budget vert. Il traduit l'impact de l'intégralité des dépenses du budget, sous un nouveau prisme d'arbitrage, celui du développement durable. Son avantage est de mettre en évidence les marges de progrès pour chacune des politiques publiques. La mise en valeur des résultats via la datavisualisation a permis de créer un outil d'aide au pilotage opérationnel, qui met en avant les impacts favorables ou défavorables. Cet outil encourage les démarches correctrices, et la répétition de l'exercice permettra de mesurer les progrès réalisés. Daphnée Duhautois, Responsable du pôle budget, contrôle de gestion et évaluation qui a piloté le projet, explique : « Nous avons voulu une méthode simple et non chronophage impliquant les directions opérationnelles, intégrée dans notre cycle budgétaire et pédagogique. »

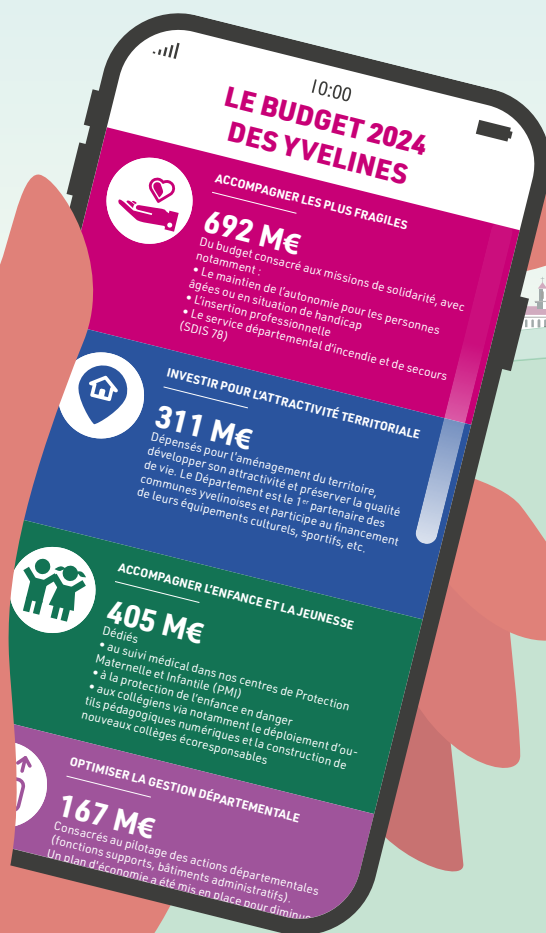


Agnès Chauvel, Directrice du Pôle Finances, Évaluation & Europe

DÉCOUVREZ LE BUDGET 2024

Tout ce qu'il faut savoir sur les finances du Département :
la répartition du budget, les investissements,
les projets près de chez vous...

Sur
ordinateur,
smartphone,
tablette



Rendez-vous sur yvelines.fr/budget



DOSSIER

© Patrick Berger



Dans le cadre du partenariat entre la Fédération Française de Football (FFF) et le Département des Yvelines, des jeunes, accompagnés dans le dispositif Mentor & Moi, ont visité le centre national du football, camp de base de l'équipe de France à Clairefontaine.

La jeunesse au cœur des priorités du Département

Les Yvelines sont renommées à la fois pour la richesse de leur patrimoine, historique et naturel, et l'action du Conseil départemental en faveur de son entretien et de sa préservation. Il en est de même pour un autre capital essentiel de notre territoire, son enfance et sa jeunesse. Investir en leur faveur relève des compétences du Département, pour la Protection Maternelle et Infantile (PMI), les collégiens ou bien encore les enfants protégés dans le cadre de l'Aide Sociale à l'Enfance (ASE).

Mais, au-delà de ce que la loi impose, le Département envisage ces missions comme centrales dans sa vision de long terme : les enfants et les jeunes Yvelinois seront nos citoyens de demain, et c'est à eux que reviendra en héritage l'investissement que le Département produit en faveur de la qualité de vie.

Depuis la prime enfance jusqu'à l'adolescence, le Département des Yvelines met en

place, finance et anime des programmes qui n'ont qu'une vocation : la réussite éducative et citoyenne.

Le Département innove

Pour atteindre ces objectifs, le Département innove, avec le projet Villavenir par exemple, unique en France et qui permet aux jeunes issus de l'ASE de poursuivre des parcours et des études de haut niveau, mais aussi avec son offre nomade pour couvrir des territoires enclavés avec son bus PMI. Pour les collégiens, c'est une véritable palette de compétences et de connaissances complémentaires à l'Éducation Nationale que le Département a mise en œuvre en matière de développement durable, d'accès à la citoyenneté et de pratiques sportives.

Toutes ces actions volontaristes du Département témoignent de son engagement en faveur d'un avenir d'excellence pour nos enfants et nos jeunes.

CHIFFRES CLÉS :

Pour **100 €** dépensés, **14€** sont destinés à l'Éducation et la jeunesse

24 PMI

68 000

collégiens

7 000

enfants et adolescents sous la protection de l'Aide Sociale à l'Enfance

85 485

jeunes inscrits au PASS+

« Prioriser l'accueil familial »

Par Geoffroy Bax de Keating, vice-président délégué à la protection de l'enfance

Quelles sont les priorités en matière de protection de l'enfance ?

Depuis plus de deux ans, le Département des Yvelines réinvente ses pratiques en matière d'action sociale. Nous sommes tous mobilisés avec les professionnels de l'enfance pour offrir aux 7 000 jeunes qui nous sont confiés les meilleures chances de réussite. Nous voulons réorienter notre politique vers une prise en charge donnant la priorité à l'accueil familial. Ainsi, en rémunérant mieux les parents candidats à l'accueil et les assistants familiaux, nous valorisons des options plus à même de réintégrer l'enfant au sein d'une cellule familiale attentive à son bien-être.

Ainsi, nous travaillons à l'amélioration de leur prise en charge, avec un format d'accueil qui se rapproche de la structure familiale. Nous investissons dans des établissements à taille humaine, comme les villages d'enfants. Là, les enfants et les fratries vivent en petits groupes dans leur propre maison avec des éducateurs

familiaux. Nous accompagnons aussi les parents qui ne sont pas maltraitants mais qui n'ont pas les codes de la parentalité, afin de les aider dans l'éducation de leurs enfants. Nous travaillons également pour donner un cadre stable et durable à nos 90 pupilles.

2023-2024 marque le lancement de l'Assemblée des jeunes pour la protection de l'enfance ?

J'avais à cœur, avec Pierre Bédier, président du Département, de donner la parole aux premiers concernés par les politiques de l'enfance : les enfants et les adolescents de 7 à 21 ans confiés à l'Aide Sociale à l'Enfance. C'est tout l'objectif de cette « Assemblée des enfants et des jeunes yvelinois » qui a été lancée avec l'expertise de l'Université Paris-Nanterre. Par groupes de travail, leur parole est libre, ils sont vraiment écoutés. Il s'agit de recueillir leurs besoins, d'exprimer les pistes d'amélioration des conditions

d'accueil, la relation entre les professionnels de l'enfance et les jeunes, les relations avec les familles, la scolarité...

Le Département a inauguré, le 11 janvier, Villavenir (lire page 22). Comment ce lieu s'intègre-t-il dans la politique enfance ?

Villavenir, c'est le développement suprême de l'accompagnement des jeunes de l'ASE par le Département qui inclut le mentorat, le parrainage de proximité...

En trois mots, Villavenir, c'est l'audace, la confiance et l'excellence. L'excellence des jeunes qui y vivent et l'excellence de l'accompagnement de ces jeunes par le Département, pour leur proposer un meilleur avenir en les aidant dans leur orientation. Ce que le Département fait pour les enfants et les jeunes de l'Aide Sociale à l'Enfance, c'est totalement inédit. On est fier de proposer ce projet qui doit leur faire comprendre qu'il n'y a pas de rêve inatteignable.



Inauguration le 11 janvier 2024 de Villavenir en présence de Pierre Bédier, Président du Département, Geoffroy Bax de Keating, Vice-président délégué à la protection de l'enfance, Sandra Lavantureux, Directrice générale adjointe Enfance, Famille, Santé.

Villavenir, l'accompagnement d'excellence des enfants protégés

Dans une villa située à Versailles, cohabitent les lauréats de la première promotion Villavenir, un des piliers de la politique Égalité des chances du Département des Yvelines. Âgés de 16 à 25 ans, protégés par l'Aide Sociale à l'Enfance (ASE), ils ont été repérés pour leurs talents et potentiels scolaires. Conçu comme un incubateur, le programme Villavenir a pour marraine Frédérique Bedos, journaliste-réalisatrice et ancienne enfant placée.

« **P**arce qu'aucun enfant ne doit être " assigné à résidence " et subir toute sa vie des inégalités nées d'un début de parcours chaotique et douloureux, le Département des Yvelines met en œuvre des efforts inédits en France, en centrant son action sur les besoins de l'enfant et en proposant des réponses ciblées et adaptées à chacun », explique Sandra Lavantureux, Directrice générale adjointe Enfance, Famille et Santé au Département des Yvelines.

L'objectif est de leur permettre de suivre des études et de développer de nouvelles compétences telles que la gestion des émotions, la communication ou l'acquisition de méthodes d'apprentissage. Des projets individualisés sont mis en place pour aider ces jeunes à regagner confiance en eux.

Le soutien intervient dans plusieurs domaines : l'accès à la culture, au sport (grâce au Pass+), la réussite scolaire avec le programme Mentor & Moi, la citoyenneté avec la création de l'Assemblée des enfants et des jeunes pour la protection de l'enfance ou encore l'insertion et le programme d'autonomisation des jeunes majeurs.

Maria, qui vise l'intégration à Sciences Po, envisage Villavenir comme une « opportunité, un tremplin pour la vie » :

« Je vois ça comme une suite heureuse de notre placement à l'Aide sociale à l'enfance. »

Villavenir, un incubateur de talents

Ouverte en septembre 2023 à Versailles et inaugurée le 11 janvier 2024 par Pierre Bédier, président du Département,

et Frédérique Bedos, marraine du programme, Villavenir accueille de jeunes étudiants protégés par l'Aide Sociale à l'Enfance. Conçu comme un incubateur de talents, Villavenir est un lieu de vie et d'accompagnement inédit. Le programme s'appuie sur une démarche de recherche-action, structurée avec l'expertise de partenaires : Institut du psycho-traumatisme de l'enfant et de l'adolescent (IPEA), le laboratoire de psychologie et d'ergonomie appliquées, HEC...

« Ces jeunes ont un talent que nous allons faire épanouir. Mais surtout, insiste Sandra Lavantureux, ils doivent faire la démonstration de leurs capacités à s'engager véritablement dans leur travail pour que leurs projets soient rendus possibles. »

« Les résultats de ce programme unique permettront de dessiner les solutions éducatives de demain pour l'ensemble des enfants protégés, dans le souci de l'intérêt supérieur des enfants », conclut Sandra Lavantureux.



Scanner ce QR code
pour visionner une présentation
vidéo de Villavenir



FRÉDÉRIQUE BEDOS, MARRAINE INSPIRANTE DE VILLAVENIR

Pour les jeunes de l'Aide Sociale à l'Enfance, Frédérique Bedos est une figure inspirante. Son énergie, son optimisme, ses talents de réalisatrice et d'écrivaine ne peuvent que susciter l'admiration, tant son parcours personnel ne fut pas un long fleuve tranquille.

« Comme ancienne enfant de la DDASS (l'ancêtre de l'ASE), je me reconnais dans le parcours de vie de ces jeunes, dans tout ce qui a pu les malmenés depuis leur plus jeune âge. Je comprends leur inquiétude sur l'avenir, le besoin de sécurité, de douceur, de bienveillance. Le programme Villavenir des Yvelines va leur apporter cette sécurité, leur permettre de devenir qui ils veulent être, de se réaliser et de vivre les moments de grâce que la vie nous offre. »

Stimuler la curiosité, gagner en autonomie

Le Département propose aux collèges un catalogue fourni et original d'actions pédagogiques et culturelles « clé en main » avec différents partenaires.

Expérimenter, stimuler la curiosité intellectuelle et artistique des jeunes, encourager l'autonomie... tels sont les objectifs de l'offre pédagogique aux collèges yvelinois.

Pour harmoniser cette partition, le Département et Seine-et-Yvelines Numérique proposent des projets « clé en main » qui remportent toujours un vif succès : éducation à la nature et au développement durable, création de robots, concours vidéo, chœur interdépartemental, et ateliers d'écriture sont parmi les projets dans lesquels les élèves peuvent s'investir tout au long de l'année scolaire.

Les nouveautés

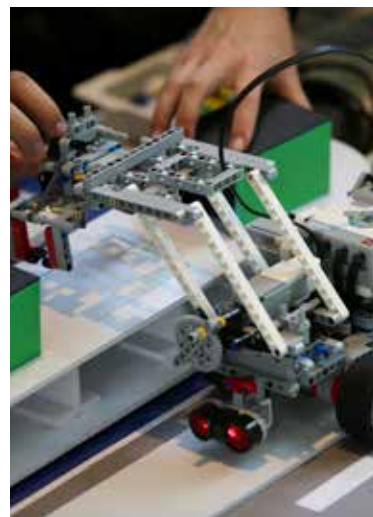
Cette année est marquée par les nouveautés, parmi lesquelles le programme « collégiens citoyens » (lire page 24). À quelques mois des jeux olympiques et paralympiques, des classes de 3^e préparent sur la

thématique du sport un concours d'éloquence qui se déroulera fin avril dans la salle du congrès du Château de Versailles. Ce concours inaugure pour la première fois cette année une épreuve en anglais.

Autre projet qui plaît beaucoup aux collégiens, celui d'Avenir Sciences qui invite en classe des femmes de sciences (chercheuses sur la biodiversité, climatologues, géophysiciennes, neuroscientifiques...) pour travailler sur un sujet du programme des collégiens. Le parcours découverte permet aux jeunes de visiter les laboratoires et, à la fin des divers ateliers, d'exposer le fruit de ce travail commun.

C'est dans ce cadre que Pascale Chavatte-Palmer, directrice de recherche en biologie du développement et de la reproduction à l'Institut national de recherche pour l'agriculture, l'alimentation et l'environnement (INRAE), a rencontré une classe de 4^e du Lycée Franco-Allemand de Buc en

février. Elle leur a fait un cours sur le métabolisme et a évoqué son métier de vétérinaire puis de chercheur. Dans un second temps, les collégiens vont découvrir son laboratoire puis réaliser des expérimentations. Et, qui sait, ces rencontres feront-elles peut-être naître des vocations scientifiques ?



Édition 2023 du concours d'éloquence des collégiens sur le thème de l'alimentation. Cette année, les duels porteront sur le thème du sport. Nouveauté 2024 : certains duels se feront en anglais.

En immersion dans des sites yvelinois emblématiques de l'histoire de France

Le programme « Collégiens Citoyens, l'engagement citoyen en Yvelines » est conçu pour les élèves de 4^e et de 3^e. À travers des visites de sites emblématiques et des ateliers uniques, il a pour objectif de leur transmettre les valeurs de la République.

Depuis janvier 2024, les collégiens yvelinois et leurs professeurs découvrent un parcours citoyen unique, « clé en main », qui les immerge dans trois sites emblématiques : la Maison Léon Blum de Jouy-en-Josas, le château de Versailles et la Maison Zola-musée Dreyfus à Médan.

Convaincre sur des tribunes de Léon Blum

Les élèves de 4^e du collège Le Village de Trappes ont participé le 26 janvier 2024 au parcours citoyen. Ils ont passé la matinée à la maison Léon Blum. La visite guidée leur a permis de découvrir la vie du grand homme politique français : son engagement politique et le réformisme social, la défense de la paix, l'humanisme et les droits des femmes...

Puis, avec Elsa Hamnane (metteuse en scène, comédienne, formatrice et directrice artistique de la Compagnie AthénAthéâtre), ils ont participé à un atelier d'éloquence, appris à convaincre et à susciter l'émotion. Les textes utilisés pour cet atelier sont ex-

traits des tribunes de Léon Blum lors du fameux procès politique de Riom du 19 février 1942. Il était alors jugé car tenu pour responsable de la défaite de 1940. Par sa force de conviction et son talent d'orateur, Blum en avait alors fait une tribune pour mettre en accusation le régime de Vichy, redonnant ainsi espoir aux défenseurs de la République.

Les professeurs et les élèves ont plébiscité cet exercice, même les plus timides.

« *Elsa est géniale car elle nous a donné de super conseils pour parler plus facilement en public.* »

Le château de Versailles, berceau de la République !

Après la Maison Léon Blum, les collégiens ont rejoint le château de Versailles, une première pour certains d'entre eux. Ils ont appris que Versailles, capitale de la monarchie absolue pendant un siècle, fut aussi la capitale de la III^e République naissante.

Le programme « Collégiens citoyens » leur a permis d'accéder à des lieux peu connus

des visiteurs, notamment le parlement et la salle de la Révolution, avec la peinture inachevée de Jacques-Louis David. Le tableau de la mort de Marat les a également beaucoup intrigués, notamment le sort de Charlotte Corday. Les jeunes ont posé de nombreuses questions à Jean-Marc, leur guide à Versailles.

Les professeurs Moulay (histoire) et Keller (français) expriment leurs remerciements « *au Département pour cette belle journée dont les élèves garderont un souvenir mémorable* ».

Immersion au musée Dreyfus au printemps

Les élèves du Village de Trappes vont boucler prochainement leur programme « Collégiens Citoyens, l'engagement citoyen en Yvelines ». Le troisième et dernier volet se déroulera à la Maison Zola-Musée Dreyfus. Ils participeront à un atelier mené par Jean Dytar, auteur de bandes dessinées. Il révélera aux élèves l'art si spécifique de la caricature !



La Maison Léon Blum a accueilli les collégiens dans leurs parcours de citoyens engagés.

LE DÉPARTEMENT, PARTENAIRE DE LA RÉUSSITE ÉDUCATIVE DES COLLÉGIENS YVELINOIS

ÉVEILLER LES TALENTS DE DEMAIN

Le développement des compétences numériques et scientifiques

- Mines d'Histoire
- Challenge ton code
- Avenir Sciences



DÉPLOYER SA CRÉATIVITÉ

Les activités artistiques et littéraires

- Concours d'éloquence
- Ateliers d'écriture
- Orchestre de l'Alliance
- Instant T



DÉVELOPPER SON POUVOIR D'AGIR

Le développement durable et l'inclusion

- Journée Parascolympique
- Ecolog'Y

HABITER SON COLLÈGE

Le bien-être des élèves et l'aménagement des espaces

- Construis-moi un collège
- Ramène ta fresque



VIVRE SON TERRITOIRE

Le patrimoine culturel du Département

- 5000 collégiens à Versailles
- Parcours Collégiens Citoyens



EXPOSITIONS ET RESSOURCES

Mise à disposition de fonds de documentation

- Archives départementales
- Les métiers du patrimoine



Pour contribuer activement, aux côtés de la communauté éducative de nos collèges (parents, enseignants et équipes pédagogiques), à la réussite des jeunes Yvelinois, le Département développe une offre d'actions complémentaires aux programmes scolaires. Enrichi au fil des années, ce répertoire d'activités a pour but de favoriser l'esprit citoyen, d'accompagner les aspirations des jeunes en matière de développement durable, de stimuler l'esprit scientifique, de révéler les capacités à s'exprimer et à défendre ses opinions, ou bien

encore de se confronter à l'histoire des idées et d'accepter la différence. Toutes ces activités, menées grâce aux partenariats d'excellence noués par le Département avec ses partenaires, notamment culturels et sportifs, illustrent son engagement bien au-delà de ce que la loi lui impose en matière d'intervention au sein des collèges (construction et entretien des bâtiments, restauration scolaire). Un engagement du Département qui en fait un véritable partenaire de l'avenir des collégiens, nos citoyens de demain.

Les collégiens s'engagent en faveur du développement durable

Face aux enjeux du développement durable, mais aussi dans le souci de respecter les Espaces Naturels Sensibles, de nombreuses opérations de sensibilisation sont menées en direction des collégiens yvelinois.

Ces actions se déclinent en différents projets pédagogiques élaborés par les services du Département avec le concours d'associations partenaires. « Les collégiens sont très intéressés par tout ce qui touche à la protection de la planète », explique un encadrant.

Ainsi le développement durable et les questions autour de la citoyenneté sont régulièrement à l'ordre du jour dans les collèges. Encadrés par des professeurs référents, des éco-délégués se réunissent une heure par semaine afin d'aborder, entre autres, les transports doux, la végétalisation des cours de récréation, les métiers en lien avec

le développement durable ou encore la lutte contre le gaspillage alimentaire. « On fait des recherches, des reportages, des interviews, les échanges sont très riches, c'est un sujet passionnant », raconte un élève, tablette numérique en main.

Un challenge et un concours

Le service départemental de la Direction de l'Éducation et de la Jeunesse leur propose également six parcours liés à la pollinisation, la valorisation des déchets, la découverte du maraîchage, le traitement de l'eau et la découverte des zones humides. Les collégiens sont aussi actifs en matière de préservation des ressources : six collèges parti-

cipent au challenge national d'économies d'énergie CUBE.S et trois suivent le PEBC (Projet Établissement Bas Carbone). Chaque année, les collèges les plus investis sont récompensés par le Département dans le cadre de la journée des éco-délégués. L'année dernière, les collèges de la Mauldre à Maule, Darius-Milhaud à Sartrouville, Pierre-de-Nolhac à Versailles et Jean-Baptiste-de-la-Quintinie à Noisy-le-Roi ont été distingués par le prix du collège durable. Ils ont reçu une dotation de 1 000 € pour financer des projets de développement durable, et un arbre d'ornement a été planté dans la cour du collège.



Plantation d'un arbre au collège Pierre-de-Nolhac à Versailles.

DES ATELIERS AUTOUR DES ENS

Des ateliers autour des Espaces Naturels Sensibles sont planifiés à destination des collégiens de tous les niveaux. Le programme comprend également des déplacements dans des forêts afin d'en découvrir la faune et la flore. « Les collégiens enrichissent leurs connaissances en apprenant les différentes essences d'arbres et les différents végétaux et on leur explique qu'il y a des sangliers, des chevreuils ainsi que des batraciens et des espèces protégées », explique Romain Deparis, en charge de l'animation des Espaces Naturels Sensibles. Des élèves ont participé à la réalisation d'un parcours numérique, une balade branchée dans la forêt des Flambertins à Crespières. Au préalable, ils se sont rendus sur place afin de pratiquer des repérages. Ils ont pris une multitude de photos et de notes. L'objectif est de proposer un cheminement d'une heure aux promeneurs.

Pass+ : à la découverte de deux ambassadeurs

Une dizaine d'ambassadeurs, organismes affiliés au Pass+, ont été choisis par le Département pour incarner les valeurs du dispositif, le promouvoir auprès des jeunes et de leurs pairs. Véritables partenaires et experts dans leur domaine, ils participent activement aux actions de communication.

Le Plaisir Rugby Club, affilié Pass+ depuis 2020, a développé une section « rugby santé » pour permettre aux personnes ayant des pathologies lourdes, en convalescence ou sédentaires de pratiquer un sport, en lien avec le dispositif d'aide départemental « ChampYons Clubs ». Ce dispositif s'adresse aux associations yvelinoises de sport fédéral soucieuses d'engager leur structure au-delà de résultats sportifs, dans des dynamiques sociales, d'inclusion, de solidarité, d'éducation et de formation pour leurs licenciés.

« Sensibilisée aux aides disponibles pour favoriser la pratique sportive des jeunes, je m'assure de connaître les dispositifs en place pour que nos adhérents puissent tous en bénéficier », déclare Thérèse Lamandé, coordinatrice du club.



© Plaisir Rugby Club



Annabel Fleuret, ambassadrice Pass+ culture

L'École des 4 z'Arts de Magnanville est affiliée Pass+ depuis 2020. Cette association propose des activités de musique, danse, théâtre et arts de la scène.

L'association a imaginé un événement musical « Sport en Scène », jusqu'en juillet 2024, autour d'un répertoire de musiques et de chansons inspiré des Jeux Olympiques et Paralympiques, à l'occasion de l'appel à projets départemental « Olympiade culturelle pour tous ». Ce dispositif encourage la programmation d'événements auprès des collectivités et associations intégrant la culture à la célébration sportive pour fédérer tous types de publics.

« Nous soutenons toutes les initiatives qui œuvrent en direction de la démocratisation des pratiques culturelles. Être ambassadeur du Pass+ fait partie de l'ADN des 4 z'Arts, à savoir, transmettre ces initiatives au plus grand nombre », explique Annabel Fleuret, Directrice adjointe.



Pierre Bédier (à droite), président du Conseil départemental, s'est rendu au salon international de l'agriculture le jeudi 29 février.

Les agriculteurs passionnés par leur métier

Plusieurs agriculteurs yvelinois ont présenté leur savoir-faire au Salon international de l'agriculture qui s'est déroulé du 24 février au 3 mars 2024.

Ils sont céréaliers, maraîchers, éleveurs, primeurs ou encore producteurs de produits frais, représentant un total de 807 exploitations agricoles. Tous peuvent compter sur le Département. Les élus du Conseil départemental ont adopté une nouvelle politique agricole et alimentaire 2023-2027 à la fin de l'année dernière afin de maintenir la filière et d'accompagner la transition des pratiques face aux enjeux environnementaux.

L'objectif est aussi de renforcer les circuits courts, notamment l'utilisation des produits locaux pour la confection des repas servis dans les cantines scolaires des collèves. « Avec une politique agricole responsable et engagée, le Conseil départemental réaffirme l'attachement des Yvelinois à leur terre et à ceux qui la font vivre », insiste Pierre Bédier, président du Département.

Christian Hubert, exploitant à Beynes, a présenté ses produits, notamment ses farines, ses légumineuses et son huile de colza, au Salon international de l'agriculture. « Le Salon est pour nous un moyen de se faire connaître. Nos voisins franciliens ont entendu parler de nous mais ils ne savent pas ce que l'on produit », raconte-t-il. Durant les échanges avec les visiteurs, il explique les valeurs qu'il applique : traçabilité, méthode de production vertueuse ou encore culture équitable.

Investis comme jamais

Passionnés par leur métier, les agriculteurs yvelinois sont investis comme jamais. À l'image de Corinne Ebstein, de la ferme de la Villeneuve à Rambouillet, où elle élève ovins et bovins. « Mon travail avec les bêtes, c'est entre 70 et 80 heures par semaine, explique-t-elle. J'aime ce que je fais. Ce métier, je le fais par passion. »

Sa grand-mère et sa mère étaient avant elle à la tête de l'exploitation. « Je suis tombée dedans toute petite, j'ai commencé à 10 ans et j'ai conduit un tracteur pour la première fois à 9 ans », souffle-t-elle. Aujourd'hui, elle envisage

de passer le témoin à sa fille. Ce sera la quatrième génération d'agricultrices à la ferme de la Villeneuve qui dispose d'une boutique de vente directe.

Non loin de là, à Vieille-Église-en-Yvelines, la Quoiqueterie est une ferme traditionnelle, tournée vers la culture des céréales et l'élevage. François et Nadine Petipas ont transmis leur amour de la terre à leur fils Paul, 28 ans. « Je ne me laisserai jamais de cette vie paysanne, rythmée par les saisons et la nature. Les journées sont longues, le métier difficile, oui. Mais chaque matin, quand je regarde par ma fenêtre, je suis heureux », confie Paul.



Neuf producteurs yvelinois ont présenté leur savoir-faire au Salon international de l'agriculture.

Du bœuf yvelinois dans les cantines des collèges

Une première en Île-de-France dans les assiettes des collégiens à partir de la fin du mois d'avril.

Le Département s'engage afin de permettre aux agriculteurs du territoire de vivre de leur activité. Un accord a été conclu avec plusieurs producteurs yvelinois, via l'organisation de producteurs « Nos Bovins d'Île-de-France », afin de pouvoir préparer des recettes élaborées avec des bovins nés, élevés et engraisés dans les Yvelines. « *Le Département paye le juste prix qui couvre l'ensemble du coût de la production et des charges*, indique Sophie Danlos, directrice de l'environnement, *afin d'assurer aux éleveurs un salaire décent et la pérennité de la filière.* »

Du bœuf yvelinois à la place du bœuf d'origine France

Alors qu'auparavant de la viande de bœuf charolaise origine France était utilisée pour confectionner les plats, c'est désormais de la viande issue d'élevages yvelinois, laitiers comme allaitants, qui va être cuisinée progressivement pour préparer les repas. Ce n'est pas tout. Afin de réduire le bilan carbone de l'alimentation, la société

C'Midy, l'opérateur du Département chargé de la gestion des cantines des collèges, entend maintenir la part de sauté et de rôti de bœuf yvelinois, tout en diminuant ses volumes de steak haché, dont l'approvisionnement est complexe en local.

Avant d'inscrire définitivement la viande bovine locale au menu des restaurants scolaires, un test a été effectué en janvier à la cuisine centrale de Montesson. Pas moins de 2 400 repas ont été servis aux collégiens et aux professeurs afin de recueillir leur appréciation. Face aux avis positifs sur la qualité et le goût de la viande, il a été décidé de servir du bœuf yvelinois dans l'ensemble des cantines des collèges.

L'organisation de producteurs « Nos bovins d'Île-de-France » travaille avec un abattoir implanté dans l'Eure. Celui-ci détaille des rôtis et des sautés de bœuf qui sont ensuite préparés dans les cantines. « *Sur une année complète, c'est environ 24 tonnes de viande produite par des éleveurs du territoire qui seront cuisinées pour les collégiens.* »

Valoriser le travail des agricultrices et agriculteurs du territoire

Les circuits courts permettent de valoriser le travail des agricultrices et agriculteurs yvelinois. C'est également un moyen de garantir l'accès à une alimentation de qualité pour les élèves et aussi de les éduquer autour du « bien manger ». C'Midy a déjà signé des conventions avec une dizaine de producteurs locaux qui fournissent différentes variétés de fruits et légumes, ainsi que de nombreux produits secs (légumineuses, farines, pâtes, huiles...).

Le Département entend accentuer son soutien à la filière. « *L'objectif est de passer de 12 % à 35 % de circuits courts dans les assiettes des collégiens d'ici fin 2025* », expliquait Pauline Wincour-Lefèvre, vice-présidente déléguée à la ruralité, à l'agriculture, à l'alimentation et aux circuits courts au printemps 2023 lors des Assises de l'alimentation. Chaque année, 6 millions de repas sont servis dans les cantines des collèges.



Les produits locaux priorités dans les cantines des collèges.

Destination Yvelines : le tourisme fait peau neuve

Découvrez la richesse des Yvelines en quelques clics. Bons plans, idées de sorties, nature, patrimoine, gastronomie... Le site web touristique du Département fait sa révolution pour mettre davantage en avant les territoires et leurs particularités.

Bienvenue sur www.destination-yvelines.fr. C'est sur un site internet modernisé et enrichi d'une nouvelle identité que les internautes sont désormais invités à se rendre pour trouver toutes les informations dédiées au tourisme. Ce site, destiné à promouvoir la marque Destination Yvelines, présente toute la palette des lieux à explorer et à visiter mais également les bonnes adresses ainsi que les activités à pratiquer. « C'est le seul site départemental de référence du tourisme et des loisirs », indique Éric Delafoy, directeur culture, tourisme et sports.

Plus clair, plus coloré, plus dynamique, ce nouveau support digital de communication fait naître l'envie et la curiosité. Les pages, truffées de renseignements pratiques, sont attractives. Des photos illustrent les différentes thématiques et incitent les visiteurs à cliquer afin de leur faire découvrir bulles de sérénité, moments d'apaisement, musées, châteaux, villages authentiques, balades à vélo...

Des émotions et des paysages à couper le souffle. « *Terres de hauts lieux touristiques, de sites marqués par l'histoire, de villages remarquables et de villes nouvelles, les Yvelines forment, à leur façon, une petite France.* » Pour mettre en valeur cette diversité au sein d'un même territoire, et pour davantage de proximité avec les habitants, une carte stylisée et interactive pré-

sente 4 « terres d'Yvelines » : « Rambouillet l'authentique » ; « Versailles, Soleil des Yvelines » ; « Au milieu coule la Seine » et « Chevreuse, la Verte ».

Un accent sur le tourisme durable

Ce nouveau site, totalement adapté à la navigation sur téléphones et tablettes, cible un large public : les jeunes, les familles, les actifs, les retraités et les acteurs du tourisme des Yvelines, mais aussi les habitants d'Île-de-France et les touristes nationaux et internationaux.

Un accent particulier est mis sur le tourisme durable et responsable : à travers le label « tourisme et handicap », les circuits courts et les différents labels environnementaux, les Yvelines font la preuve que ces tendances sont dorénavant ancrées dans les attentes des visiteurs.

Destination Yvelines, qui remplace Sortir en Yvelines et Tourisme en Yvelines créés en 2013, propose, en plus de son catalogue d'offres, des articles « inspirationnels », mais aussi des retours sur des expériences émanant du réseau d'ambassadeurs bénévoles. Il est mis en service après trois ans de travail et de réflexion sur le contenu et la ligne éditoriale. Les internautes voyagent à leur gré au fil des pages de Mantes-la-Jolie à Conflans-Sainte-Honorine et Saint-Germain-en-Laye en passant par Houdan,

Versailles et Rambouillet sans oublier Montfort-l'Amaury et Saint-Rémy-lès-Chevreuse. Ils y trouvent une mine d'idées et une invitation à « bouger » dans les Yvelines.

Le site est à découvrir à l'adresse suivante :
- WWW.DESTINATION-YVELINES.FR



JOSÉPHINE KOLLMANNSBERGER

Vice-présidente déléguée à la Culture
et au Tourisme

« Ce nouveau site est le fruit de plusieurs années de travail. Il apporte une image plus fraîche, plus durable et plus représentative des Yvelines. Les différents territoires y sont bien identifiés, et les différents thèmes, animés par nos ambassadeurs bénévoles, permettent de cibler un nouveau public. Les visiteurs du site se rendent compte que les Yvelines sont le véritable « département grandeur nature » d'Île-de-France ».



Le département raconté par **ses habitants**

Pour promouvoir son territoire de manière à la fois originale et authentique, le Département a créé un réseau d'ambassadeurs de la Destination Yvelines. Aujourd'hui au nombre de 72, ils sillonnent le département et partagent leurs expériences et leurs regards sur les Yvelines.



Un réseau de 72 ambassadeurs fait la promotion du territoire.

© Nicolas Dubois

Appareil photo ou téléphone portable en mains, les ambassadeurs de la Destination Yvelines, passionnés de tourisme et de découverte, jouent le jeu à fond. Issus de tous horizons sociaux et professionnels, ces Yvelinois de naissance ou de cœur partagent avec la même conviction leur attachement à leur département et confient aux visiteurs les raisons leur donnant envie de le valoriser ou d'y habiter.

Bénévoles, ils bénéficient, en contrepartie de leur temps, de visites exclusives qui leur sont régulièrement proposées parmi les sites touristiques des Yvelines : châteaux, musées, monuments, espaces naturels... Ils prennent des dizaines et des dizaines de clichés ou réalisent des vidéos, des notes également, qui seront ensuite publiées sur leurs réseaux sociaux personnels, mais aussi dans la rubrique « vos expériences » du nouveau site

internet touristique du Département, www.destination-yvelines.fr.

« Je suis curieuse, le département abrite un patrimoine d'une richesse exceptionnelle, insiste Audrey, domiciliée à Croissy-sur-Seine. Par le biais des ambassadeurs, on découvre des endroits atypiques et on assiste à différents événements. »

Un réseau dans le but de « partager »

« Il n'y a pas que Paris dans la région, c'est important de montrer le patrimoine des Yvelines », enchaînent Maeva et Julien dont l'appareil est équipé d'un stabilisateur afin de réaliser des photos de qualité. Comme l'ensemble des ambassadeurs, ce couple de Buc a rejoint le réseau dans le but de « partager ». Caroline, habitante de Versailles, juge que le système est « gagnant-gagnant ». « On profite des sites touristiques et des lieux méconnus du départe-

tement, et, en contrepartie, notre rôle est de les mettre en avant mais surtout de donner l'envie aux gens de les visiter », détaille-t-elle.

Le dispositif, lancé en 2021, séduit. « Les professionnels du tourisme nous sollicitent pour recevoir les ambassadeurs. Ce sont les premiers prescripteurs de la destination, et leurs interventions sont autant d'actions de promotion et de mise en valeur des atouts locaux », indique Élodie Basset, responsable du tourisme au Département.

Bien que de nombreuses destinations aient recours à des influenceurs pour promouvoir leur territoire, les Yvelines misent davantage sur les ambassadeurs, décrits comme des « passeurs, à la fois experts, dénicheurs et reporters, qui transmettent l'âme de la destination et incarnent le territoire yvelinois dans ce qu'il a de plus sincère ».



Les Yvelines, terre de TOUS les vélos

Courses cyclistes professionnelles et accueil des grandes compétitions nationales et internationales, pistes cyclables pour les trajets du quotidien, voies et chemins pour les cyclos randonneurs : qu'ils soient sportifs, de loisirs ou du quotidien, les Yvelines sont bien la terre de TOUS les vélos !

Afin d'encourager la pratique cycliste et de mettre en valeur la richesse du département en matière de vélo, un colloque s'est déroulé aux Mureaux en présence d'élus, d'aménageurs et de différents partenaires. Des tables rondes ont permis d'échanger autour du vélo du quotidien, du vélo sport et du vélo tourisme.

Côté vélo loisirs et tourisme, le département compte trois itinéraires sécurisés à destination des cyclos randonneurs : la Véloscénie, la Seine à Vélo et la Paris-Londres. Les usa-

gers peuvent profiter en toute quiétude des joyaux naturels et patrimoniaux qui jalonnent les parcours. La vocation sportive du département n'a, quant à elle, plus à faire ses preuves : le Paris-Nice s'est élancé des Yvelines pour la 15^e année consécutive, le Tour de France est aussi un habitué de notre département, sauf en cette année olympique. Et ce n'est justement pas un hasard si toutes les épreuves de vélo des JOP de Paris 2024 sont dans les Yvelines : course sur piste, course sur route, VTT et BMX !

Enfin, pour le vélo du quotidien, le Département déploie le long de ses routes départementales près de 1 200 kilomètres de pistes cyclables et accompagne financièrement l'ensemble des collectivités dans leurs efforts en faveur des circulations douces. Pas moins de 62 M€ seront consacrés jusqu'en 2027 à la réalisation d'aménagements cyclables, avec comme objectif de parfaire le maillage départemental.

Terre de TOUS les vélos, les Yvelines, en connaissent un rayon !

De nouveaux aménagements pour les cyclistes

Afin de favoriser la pratique du vélo chez les Yvelinois, des aménagements sont mis en service en faveur des usagers des deux roues.



« **N**otre objectif est de proposer des solutions de rabattement vers les pôles multimodaux des gares, les établissements scolaires et les principaux secteurs de développement économique », explique Richard Delepierre, vice-président délégué aux Mobilités et aux Transports.

Cette ambition se concrétise avec un aménagement qui apporte une réponse particulièrement adaptée pour la desserte du lycée Condorcet et du collège Jacques-Cartier de Limay. Les élèves qui utilisent le vélo pour rejoindre ces deux établissements bénéficient désormais d'une voie cyclable sécurisée.

Une nouvelle portion vient d'être réalisée le long de la RD 190 entre Issou et Limay sur une distance de 3 kilomètres. Celle-ci vient compléter la piste existante de Gargenville à Juziers, assurant ainsi une continuité cyclable de 7 kilomètres.

Plus au sud, le réseau va être renforcé avec le lancement de travaux de réa-

lisation de nouvelles sections le long de la RD 912 entre les communes de Jouars-Pontchartrain et Plaisir, représentant un total de 3 kilomètres. Elles s'ajoutent aux itinéraires dédiés aux déplacements doux déjà aménagés en bordure de cet axe de Galluis à Villiers-Saint-Frédéric en passant par Neauphle-le-Vieux et Méré, vers la Queue-lez-Yvelines. Soit un total de 22 kilomètres.

Grâce aux équipements, les usagers des deux roues peuvent rejoindre notamment les gares de Montfort-Méré et de Neauphle-Villers-Pontchartrain, mais aussi les établissements scolaires du secteur. Ils offriront également une solution de rabattement vers la colline d'Élancourt, site olympique 2024 où auront lieu les épreuves de VTT.

L'aménagement cyclable de plus de 2 kilomètres sur la RD 7 à Saint-Cyr -l'École répond aussi à l'amélioration de la desserte des sites olympiques. L'axe passe à l'ex-

trémité ouest du parc du château de Versailles dans lequel se dérouleront les épreuves d'équitation, et la voie douce sera utilisée en partie pour accéder au domaine durant les compétitions.

Les travaux de cette liaison, qui relie le centre-ville à la ferme de Gally à pied ou à vélo, ont été lancés l'an dernier. Ce chantier est utilisé pour effectuer une expérimentation. Le Département teste un revêtement innovant perméable et esthétique d'aspect naturel sur l'ensemble de la piste cyclable. Cette expérimentation vise à lutter contre les îlots de chaleur et à limiter l'imperméabilisation des sols. Le développement du maillage va se poursuivre. Il est prévu de lancer des études, entre autres autour d'un franchissement dédié aux cyclistes, au-dessus de la N 10 aux Essarts-le-Roi, ainsi que sur la création d'une voie cyclable allant de Feucherolles à Maule en passant par Crespières et Mareil-sur-Mauldre.



Sortir de la précarité par l'emploi dans des filières qui recrutent

Chef de file de l'insertion, le Département fait de la reprise d'activité professionnelle une priorité pour l'insertion des allocataires du Revenu de Solidarité Active (RSA), des chômeurs de longue durée et des jeunes décrocheurs yvelinois.

Le programme départemental d'insertion a pour priorité de faire de la formation qualifiante et du retour à l'emploi les ressorts de la sortie de la précarité. Il s'appuie sur les métiers en tension dans les secteurs d'activité qui recrutent pour favoriser les montées en compétences en proposant des emplois non délocalisables : services à la personne, BTP, entretien des espaces verts, services aux entreprises (sécurité, nettoyage, accueil), collecte et valorisation des déchets, transport... Dans les Yvelines, ces métiers et filières recrutent fortement, avec des milliers d'emplois à la clé. Le Département et ActiviY, l'agence interdépartementale dédiée à l'insertion, déploient des actions concrètes, innovantes et efficaces. Elles facilitent les parcours vers l'emploi, la mise en contact des allocataires du RSA avec les entreprises du territoire, via notamment les clauses d'insertion dans les marchés. ActiviY favorise le rapprochement entre les personnes qui cherchent à reprendre une activité et les employeurs qui ont besoin de main-d'œuvre.

« Les Départements des Yvelines et des Hauts-de-Seine poursuivent sans relâche leur effort pour faire de l'accès à l'emploi une priorité et développer des solu-

tions de reprises d'activité dynamiques et structurantes », déclare Catherine Arenou, présidente d'ActiviY.

Accompagnement renforcé

Les Yvelines font par ailleurs partie des 18 départements qui expérimentent France Travail jusqu'à la fin de l'année 2024 et en sont même le chef de file. Cette expérimentation porte sur l'accompagnement de 4 800 allocataires du revenu de solidarité active (RSA) du bassin de Saint-Quentin-en-Yvelines et 2 800 des Terres d'Yvelines. Les nouveaux bénéficiaires qui s'inscrivent sont orientés par France Travail ou le Conseil départemental sur un parcours purement « emploi » ou sur un parcours dit « socio-professionnel » à travers un accompagnement par un binôme constitué d'un travailleur social du département et d'un conseiller France Travail. Enfin, il y a aussi un parcours dit « social » pris en charge exclusivement par le Conseil départemental.

Parcours qualifiants avec AutonomY

Les métiers de l'aide et du soin peinent à recruter. Face à ce constat, les Yvelines et les Hauts-de-Seine ont confié à l'agence AutonomY la mission de proposer des solutions concrètes d'accès à la qualification et à l'emploi aux demandeurs d'emploi et aux allocataires du RSA. AutonomY agit en faveur de l'attractivité des métiers, et sécurise les parcours des candidats en utilisant l'ensemble des solutions déjà financées par le service public et particulièrement celles déployées par ActiviY. « L'implication des employeurs dès le début du parcours est déterminante et

constitue la clé de voûte d'une insertion durable dans des emplois qui ont du sens », insiste Asmae Chouta, directrice de l'agence AutonomY.

Les candidats disposent de la possibilité d'intégrer chaque semaine partout sur le territoire un pôle d'orientation destiné à apporter un éclairage sur les métiers et les employeurs qui recrutent, et démarrer un parcours vers la qualification et l'emploi.

PLUS D'INFORMATIONS SUR LES PARCOURS, LES MÉTIERS, LES FORMATIONS :

- Conseil départemental : www.yvelines.fr/economie-et-emploi/insertion/politique-departementale-2/
- L'agence ActiviY : www.agence-activity.fr/
- L'agence AutonomY : www.wwww.agence-autonomy.fr/



Allô Autonomie

0 801 801 100

pour les seniors et personnes
en situation de handicap

(Appel gratuit)



**NOUVELLE
OFFRE**

Vous avez besoin
d'adapter votre
logement ?

Contactez-nous !

Du lundi au jeudi de 8h30 à 17h30
et le vendredi de 8h30 à 16h30

+ D'INFOS SUR
yvelines.fr et 78-92.fr

Autonom 
Agence interdépartementale Yvelines et Hauts-de-Seine



Yvelines
Le Département



Le bus PMI se rend dans les zones rurales pour être au plus près des Yvelinois

Le Département s'engage pour l'accès aux soins

Contre la désertification médicale, le Département conduit, en collaboration avec les professionnels de santé et ses partenaires, une politique ambitieuse qui croise aménagement du territoire et attractivité médicale. Au bénéfice de tous les patients yvelinois.

« **L**a santé est devenue un des piliers de la promesse républicaine. Face au désert médical qui n'épargne plus les Yvelines, le Département a choisi de mettre en œuvre une politique volontariste pour pallier les défaillances du système de soins qui relève en premier lieu de l'État », déclare Pierre Bédier, président du Département des Yvelines. Cette politique se décline dans un panel d'interventions, d'abord grâce au réseau de centres de Protection Maternelle et Infantile (PMI) répartis sur l'ensemble du territoire, pour la prise en charge de la femme enceinte et des enfants jusqu'à 6 ans. Au domicile ensuite, avec la visite des professionnels du Département, spécialistes de la périnatalité ou des assistants de télémédecine. Mais aussi en contact direct avec les populations en zones rurales ou dans les quartiers prioritaires, sous la forme de bus (santé et PMI) et d'une douzaine de cabines de téléconsultation facilitant l'accès aux soins de proximité, là où il n'y a pas ou plus de médecin.

Installer et attirer des professionnels de santé par la création de maisons médicales, 13 à ce jour, c'est aussi une manière pour le Département de prendre soin des Yvelinois.

C'est comme cela que Florie a débuté sa carrière, à la maison médicale de Bonnelles. Elle a commencé par y faire des remplacements avant de s'y installer. « Il y a beaucoup d'attrait à travailler en zone semi-rurale. Nous avons ici un contact privilégié avec nos patients et les familles. C'est pour ce contact de proximité que j'ai fait médecine ! ».

« Ce que j'aimais en internat de médecine, c'était le travail en équipe. C'est ce que je retrouve dans la maison médicale. Nous travaillons en équipe pluridisciplinaire, avec des généralistes, des spécialistes qui viennent quelques jours par semaine et des paramédicaux. Pour les patients, c'est également une meilleure prise en charge, car beaucoup d'actes peuvent se faire sur place », explique quant à lui un médecin généraliste maulois.

Enfin le Département a financé l'installation de trois robots chirurgicaux au sein même de deux hôpitaux publics et d'un hôpital privé, comme dernièrement à Trappes. Au-delà de ses obligations, le Département démontre au quotidien que l'accès à la santé des Yvelinois, dans tous les territoires, est au cœur de ses préoccupations.

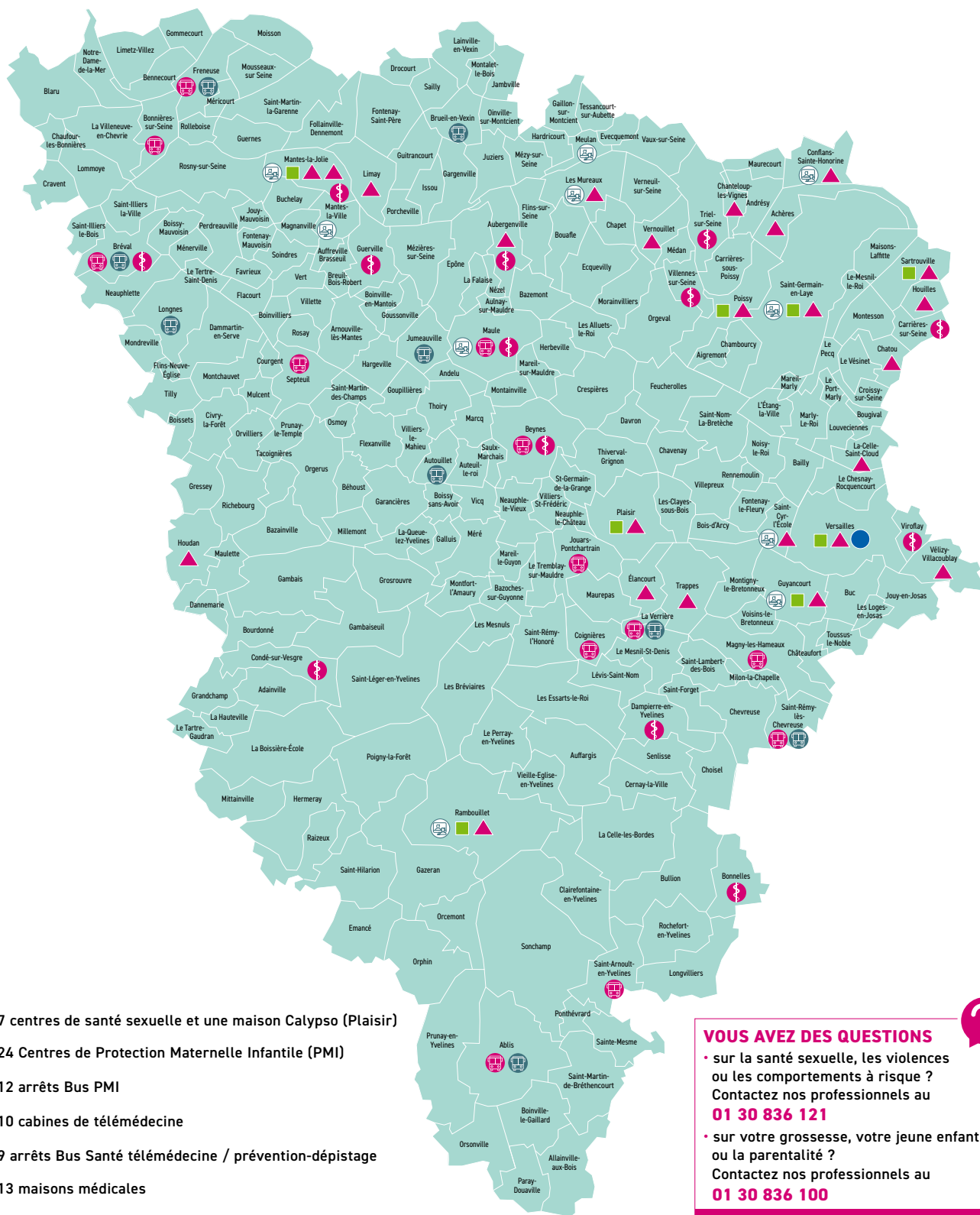
ENVIE D'EXERCER LE MÉTIER DE MÉDECIN AUTREMENT ?

Les PMI d'Élancourt, d'Aubergenville, de Limay, des Mureaux et de Mantes-la-Jolie vous attendent, par exemple en exercice mixte libéral au sein d'une clinique ou d'une des maisons de santé départementales avoisinantes, ou hospitalier au sein d'un des établissements du territoire. Exercer dans l'une des 24 PMI départementales, c'est rejoindre une équipe pluridisciplinaire spécialisée de la femme enceinte et de l'enfant de moins de 6 ans. C'est aussi pouvoir prendre le temps d'accompagner les familles du territoire, en particulier les plus vulnérables, dans les problématiques de parentalité, de prévention et promotion de la santé. C'est également travailler en réseau et participer à une diversité de projets de santé publique et de coordination des parcours des usagers. C'est enfin opter pour un équilibre de vie personnel et professionnel tout en conservant une rémunération attractive et la possibilité d'évoluer vers un rôle de pilote.

Plus d'informations sur les recrutements :

➤ [RECRUTEMENT.YVELINES.FR/](https://recrutement.yvelines.fr/)

Le Département prend soin de vous !



- 7 centres de santé sexuelle et une maison Calypso (Plaisir)
- ▲ 24 Centres de Protection Maternelle Infantile (PMI)
- 12 arrêts Bus PMI
- 10 cabines de télémedecine
- 9 arrêts Bus Santé télémedecine / prévention-dépistage
- 13 maisons médicales
- IPEA
(Institut du Psychotraumatisme de l'Enfant et de l'Adolescent)

VOUS AVEZ DES QUESTIONS

- sur la santé sexuelle, les violences ou les comportements à risque ?
Contactez nos professionnels au **01 30 836 121**
- sur votre grossesse, votre jeune enfant ou la parentalité ?
Contactez nos professionnels au **01 30 836 100**

+ d'infos : yvelines.fr





Nomade, la culture s'invite à la campagne

Compétence non obligatoire pour le Département, la culture reste un vecteur essentiel de cohésion territoriale, de solidarité et de proximité. L'institution, qui a choisi son niveau d'intervention en la matière, a mis en place avec ses partenaires une politique d'accessibilité culturelle pour tous, partout, pour qu'il n'y ait pas de « désert culturel » dans nos territoires.

Chaque village ne dispose pas d'un équipement culturel. Et pourtant, dans le territoire rural des Yvelines, les animations culturelles ou artistiques ne manquent pas. Avec le soutien du Département, celles-ci prennent des allures diverses : itinérance des spectacles et des expositions, actions dites « hors les murs », dispositifs mobiles, résidences artistiques (Orchestre de l'Alliance), petits festivals, concerts... Tout cela contribue à rapprocher les habitants, à favoriser les mobilités, à promouvoir un meilleur cadre de vie.

Alors que devraient s'ouvrir « les assises nationales de la culture en milieu rural » ce printemps, Joséphine Kollmannsberger, vice-présidente déléguée à la Culture et au Tourisme au Département, rappelle combien la politique culturelle menée dans les Yvelines n'oublie pas ses territoires et est « équitable et innovante » :

« Nous avons de vraies pépites sur le territoire ! Des petits festivals, des concerts, des expositions... Nous sommes présents auprès des communes et des associations

qui souhaitent développer des actions culturelles pour tous les publics. Nous permettons aussi aux habitants des villages d'accéder à la culture musicale, grâce à la Scène Mobile. »

Le Département a ainsi soutenu durant l'été 2023 l'association Hélium, initiatrice du projet artistique « Folies Lavois ». Dans la vallée de Chevreuse, 32 lavoirs, fleurons du petit patrimoine rural yvelinois, ont été transformés en galeries d'art à ciel ouvert présentant les créations de 35 artistes. Le public était au rendez-vous. L'institution accompagne aussi des petits festivals de théâtre de proximité, comme celui baptisé « les Petites scènes de la Guyonne » aux Mesnuls qui se tient chaque année. Et, chaque été, le Département propose « Les Yvelines font leur cinéma », partout mais surtout au cœur des villages.

La Barbacane, lieu culturel incontournable

Depuis 1986, La Barbacane à Beynes est devenue un lieu culturel de proximité incontournable, soutenu par le Département des Yvelines. Cette scène vivante

est gérée par le Syndicat Intercommunal à Vocation Unique (SIVU) des communes de Beynes, Garancières, La Queue-lez-Yvelines, Marcq, Saulx-Marchais, Thoiry et Villiers-le-Mahieu. La Barbacane intervient dans la mise en place du projet culturel et artistique de territoire avec concerts de jazz, de musique du monde, musiques contemporaines et classiques, théâtre, danse, one man shows...

« Le cœur de notre mission est de porter sur scène et hors les murs des créations artistiques permettant de créer du lien entre artistes et publics. Notre implantation en milieu rural repose sur un travail de partenariat et de maillage. L'objectif est que tous les habitants, de tout âge, aient un accès à la culture et aux arts vivants », indique la direction.

Un programme itinérant

Ses locaux étant actuellement en travaux, le Théâtre de Saint-Quentin-en-Yvelines – Scène Nationale a imaginé une formule originale : « TSQY en Balade ». Renouant avec la tradition des troupes, le théâtre

propose un programme itinérant varié et riche dans plusieurs communes rurales : le domaine de Quincampoix (vallée de Chevreuse), la Chapelle de Clairefontaine (Rambouillet), Port-Royal-des-Champs (sur la commune de Magny-les-Hameaux) accueillent des conférences et des spectacles.

Patrimoine et Jeux

2023 et 2024 font la part belle aux initiatives culturelles « hors les murs ». Dans le cadre des Appels à projets départementaux « Faire patrimoine ensemble » l'an dernier et « Olympiade culturelle pour tous » cette année, des spectacles et des expositions (musique, danse, peinture) ont été créés « avec et pour » les publics prioritaires (seniors, jeunes de l'Aide Sociale à l'Enfance, collégiens, personnes en situation de handicap, allocataires du RSA). À l'instar du festival Odysées en Yvelines qui a emmené ses six créations jusque dans les foyers ruraux.

LA SCÈNE MOBILE, POUR ALLER AU PLUS PRÈS DES HABITANTS

Afin de rendre la culture accessible au plus grand nombre d'Yvelinois, le Département des Yvelines s'est doté de la Scène Mobile, qu'il propose de mettre gracieusement à disposition des communes et des associations. Objectif ? Faciliter l'organisation d'événements de proximité grâce à une scène professionnelle mobile. Conçu sur le modèle d'un auditorium acoustique, cet équipement s'adapte facilement et rapidement aux différents sites qui l'accueillent. Cette scène peut accueillir des concerts (capacité de 35 artistes), des spectacles de danse, de théâtre et même des cérémonies (des remises de diplômes par exemple).

Prochains rendez-vous de la Scène Mobile :

5 mai 2024 à 15h : concert de l'Orchestre de l'Alliance à Sartrouville sur les bords de Seine

26 mai : « 40 ans de l'École des 4 z'Arts » à Magnanville

21 juin : fête de la musique à Saint-Arnoult-en-Yveline



L'Orchestre de l'Alliance, en représentation sur la Scène Mobile.



Balades en forêts pour déconnecter ou rester branché

Les forêts forgent l'identité des Yvelines et l'essentiel des Espaces Naturels Sensibles (ENS) du territoire. Il faut les préserver. Le Département des Yvelines veille à leur équilibre. Il permet de valoriser ces milieux naturels pour que le public puisse les découvrir. Le printemps venu, voici quelques balades originales à faire en famille.

Enquête et quiz dans la Forêt départementale de Méridon (Chevreuse)

Via l'application « Balade Branchée », Mélinna, l'esprit de la forêt, confie aux promeneurs une mission : réussir une épreuve à chaque étape du parcours pour gagner des points. Une manière ludique et originale de découvrir l'environnement, l'histoire du site, sa flore et sa faune, et les méthodes de gestion sylvicole.

Énigmes géocachées au Parc départemental du Peuple de l'herbe (Carrières-sous-Poissy)

Ici, c'est Tom et Zoé qui vous guident en vous révélant les richesses naturelles de ce parc. Des trésors y sont cachés. Au gré des énigmes disséminées, le promeneur curieux amasse des indices qui le conduiront à la géocache.

Balade pédagogique dans la forêt des Grands Bois (Morainvilliers)

Ce site départemental est situé sur les communes de Morainvilliers et des Alluets-

le-Roi. Il est inscrit dans une zone naturelle d'intérêt écologique, faunistique et floristique (ZNIEFF). Un parcours balisé et jalonné de dispositifs ludiques pour tous les publics permet de découvrir l'évolution de la nature environnante et enseigne sur les arbres, la faune et la flore locales.

Course d'orientation au Bois départemental des Terriers à Magnanville

Découvrez les parcours d'orientation « initiation » et « facile » du Bois des Terriers, sur les communes de Magnanville et Buchelay. La course d'orientation consiste à y découvrir des balises en se servant d'une carte et, pourquoi pas, d'une boussole. Une belle manière de sillonner les 23 hectares de cette forêt départementale et de s'émerveiller des paysages uniques de la vallée de la Seine.

Le Chemin de la Salamandre au cœur de la forêt de La Madeleine (Rochefort)

La forêt de la Madeleine date du XVII^e siècle. On dit que les chênes auraient servi pour la réalisation de la charpente du château de

Versailles sous Louis XIV. Le Département en fit acquisition en 1973, et assure désormais la gestion, la préservation et la valorisation de ces espaces aux caractéristiques paysagères et écologiques remarquables. En parcourant le Chemin de la Salamandre, se découvre toute la diversité des paysages de cette forêt sculptée par l'eau : les mares, les ravins de fougères, le Rouillon qui alimentait 5 moulins à eau...

Sur la trace des 4 dragons à Rochefort-en-Yvelines

C'est un agréable parcours familial inspiré de la légende qui court dans la forêt départementale de Rochefort. Smartphones et livrets en main, les aventuriers pistent des énigmes au milieu des tapis de bruyères pour retrouver les dragons protecteurs, en empruntant le « Sentier des 4 dragons ». À vous d'y découvrir la légende au milieu d'une nature exceptionnelle.

Retrouvez toutes les informations sur le site :
- WWW.DESTINATION-YVELINES.FR/

yolin
La spécialité culinaire des Yvelines

CUISINONS ENSEMBLE !

Au menu ? Un **Yolin** bien sûr !
C'est LA nouvelle spécialité culinaire des Yvelines, que chacun pourra décliner avec les ingrédients locaux de son choix.

Par **Laurent TROCHAIN**,
Chef du restaurant
Le Numéro 3 au
Tremblaye-sur-Mauldre,
et notre ambassadrice **Fatima**
(@autourdu dessert).

Yolin à la volaille moelleuse

POUR 4 PERSONNES



Base

- > 1 œuf entier + 1 jaune d'œuf **A**
- > 30g de farine de pois chiches **B**
- > 200g de lait **C**
- > 100g de crème fraîche **D**
- > Sel, poivre

Garniture

- > 150g de pommes de terre **E**
- > 50g d'oignons **F**
- > 90g de volaille **G**
- > 10 pistils de safran **H**
- > 20g de beurre **I**

- A** Ferme de Brouville - Saint-Martin-de-Bréthencourt
- B** Huilerie de la Plaine de Versailles - Beynes
- C** Bergerie nationale - Rambouillet
- D** Ferme de Grignon - Thiverval-Grignon
- E** Ferme d'Orsonville - Boinville-en-Mantois
- F** EARL Lallaouret - Le Tremblaye-sur-Mauldre
- G** La Ferme du Loup Blanc - Civry-la-Forêt
- H** La Safranerie Blanchet - Villepreux
- I** Ferme de Coubertin - Saint-Rémy-lès-Chevreuse

PRÉPARATION

Base du Yolin :

- Bien mélanger au fouet l'**œuf entier** et le **jaune d'œuf** dans un bol. Verser la **farine de pois chiches**, bien l'incorporer.
- Verser le **lait** avec la **crème** et remuer jusqu'à obtenir un mélange homogène.
- **Saler, poivrer** puis réserver.

Garniture :

- Éplucher les **potatoes** et les **échalotes**, puis les couper en petits dés, ainsi que la **volaille**.
- Faire fondre le **beurre** à feu doux, puis faire revenir les **oignons**. Lorsqu'ils ont bien blondi, ajouter les **potatoes**, saler et poivrer puis bien mélanger.
- Ajouter les 10 **pistils de safran** puis la **volaille**, poursuivre la cuisson à feu moyen.

Dressage et cuisson :

- Lorsque les aliments sont cuits (la pomme de terre sera encore un peu ferme, mais finira de cuire au four), les disposer équitablement au fond de 4 récipients de votre choix (qui doit pouvoir passer au four).
- Verser la base du Yolin dans chaque contenant.
- Cuire à 165°C pendant 20 à 22 minutes.

Pour trouver les ingrédients de cette
recette, rendez-vous directement
chez vos producteurs yvelinois ou sur :
producteurs.yvelines.fr

Bon appétit !

La recette en vidéo



Sortir dans les Yvelines

Voici une sélection d'événements, de compétitions, de spectacles qui animent le territoire. À vos agendas !



JUSQU'AU 2 JUIN
Château de Monte-Cristo, Le Port-Marly

EN GARDE ! DE LA PLUME À L'ÉPÉE

Dans le cadre de l'année des jeux olympiques, le château de Monte-Cristo présente une exposition visant à mettre en avant les différentes facettes de l'escrime et du duel à travers la grande Histoire et l'histoire personnelle des Dumas : une histoire de famille indissociablement liée à celle de cette pratique sur cinq générations.

► www.chateau-monte-cristo.com

DE MARS À OCTOBRE

Pays des Impressionnistes

150 ANS DE L'IMPRESSIONNISME

L'Office du Tourisme de Saint-Germain Boucles de Seine a concocté un programme de visites et d'activités pour célébrer les 150 ans du mouvement impressionniste. Plongez dans l'univers envoûtant des maîtres de l'impressionnisme à travers des visites guidées de lieux emblématiques, des ateliers artistiques et des expositions exclusives. Que vous soyez un amateur d'art passionné ou simplement curieux, cette programmation vous promet une immersion inoubliable dans l'histoire et l'esthétique de ce mouvement artistique révolutionnaire.

► www.seine-saintgermain.fr



7 AVRIL
Mantes-la-Jolie

LES JEMA AU RÉVEIL DE LA PIERRE

À l'occasion des Journées Européennes des Métiers d'Art, le chantier du Réveil de la Pierre, qui vit une de ses phases les plus impressionnantes, ouvre ses portes au public et propose plusieurs animations.

► www.destination-yvelines.fr

6 ET 7 AVRIL

Vélodrome national de Saint-Quentin-en-Yvelines

TOUR D'ORCHESTRE À BICYCLETTE

Dylan Corlay, musicien et chef d'orchestre accompli et sportif aguerri, s'associe avec l'Orchestre national d'Île-de-France pour un projet inédit : un spectacle autour du vélo et des grands standards de la musique classique et de la musique populaire.

► www.velodrome-national.com

20 AVRIL

Domaine départemental de Madame Élisabeth, Versailles

HANAMI, LE PRINTEMPS S'INVITE AU JARDIN

Le Domaine départemental de Madame Élisabeth célèbre le printemps en s'inspirant de la fête traditionnelle japonaise d'Hanami. Au programme : découverte de la culture japonaise et des bienfaits de la nature au travers d'ateliers, démonstrations, animations, spectacles, jeux en plein air et d'autres surprises ! Dégustez également sur place des mets sucrés et salés traditionnels : ramens, bentos, pâtisseries ou encore du thé matcha.

► www.destination-yvelines.fr

20 ET 21 AVRIL

Mantes-la-Ville

FESTIVAL DU COURT-MÉTRAGE

Cette année, l'actualité a conduit tout naturellement l'association à choisir le sport comme fil rouge. C'est sur cette thématique qui rassemble tant de valeurs que les candidats vont pouvoir laisser libre cours à leur imagination.

► www.manteslaville.fr

27 ET 28 AVRIL

Chevreuse

LES RENDEZ-VOUS DE LA MADELEINE



Après une première édition ayant rassemblé plus de 30 000 visiteurs, les Rendez-vous de la Madeleine reprennent pour une seconde édition. Quatre week-ends de la fin avril à début octobre vous invitent à découvrir de multiples facettes de la vie médiévale.

► www.destination-yvelines.fr

15 MARS AU 14 AVRIL



Saint-Germain-en-Laye

LUMIÈRES SUR LOUIS XVIII

Spectacle immersif au sein de l'écrin patrimonial et riche d'histoire du Manège royal. La Ville de Saint-Germain-en-Laye propose un spectacle son et lumière sur un roi méconnu de l'histoire de France mais particulièrement lié à l'histoire de la ville de Saint-Germain-en-Laye : Louis XIII (1601-1643).

► www.saintgermainenlaye.fr

5 MAI

Sartrouville

CONCERT DE L'ORCHESTRE DE L'ALLIANCE

Sur les bords de Seine à Sartrouville, sur la scène mobile. Fondé en 1995 par Pejman Memarzadeh, l'Orchestre de l'Alliance est un ensemble atypique et innovant constitué de musiciens professionnels parmi les plus brillants de leur génération, lauréats de concours internationaux et artistes d'ensembles de musique de chambre remarquables.

► <https://orchestredelalliance.fr/>

5 MAI AU 26 JUIN

Plusieurs fermes yvelinoises

THÉÂTRE À LA FERME

Amener le théâtre dans les fermes des Yvelines. C'est une initiative du CODATYV (Comité Départemental d'Animation et de Théâtre Amateur des Yvelines). L'événement se déroule dans plusieurs fermes du département : à la Faisanderie à Villepreux (5 mai), à Intégraterre à Achères (25 mai), à la Ferme de la Cure à Sailly (7 juin) et à la Ferme de la Haye aux Mureaux (22 juin), et à la ferme école de Buloy à Magny-les-Hameaux (26 juin).

► www.codatyv.fr

**À PARTIR DU 21 MAI**

Musée départemental Maurice Denis, Saint-Germain-en-Laye

EXPOSITION « CHEFS-D'ŒUVRE DU MUSÉE »

Le Musée départemental Maurice Denis est allé piocher parmi les 5 000 objets conservés dans ses réserves une sélection de quatre-vingts œuvres parmi ses plus emblématiques. Succession de toiles de maître, l'exposition présentera deux parties. Un étage célébrera le travail de Maurice Denis, pionnier du mouvement post-impressionniste et préfigurateur de l'art moderne. Le second étage présentera une variété d'artistes de l'entourage de Denis tout en consacrant une place d'honneur aux autres membres du groupe des Nabis, notamment Vuillard, Bonnard, Ranson et Sérusier.

► www.musee-mauricedenis.fr

4 AU 10 MAI

À travers les Yvelines

**GRANDE RANDONNÉE VERS PARIS**

À l'occasion des jeux olympiques et paralympiques de Paris 2024, la fédération française de randonnée pédestre organise la Grande Randonnée vers Paris. Depuis janvier 2024, des randonneurs de tous les coins de France convergent vers Paris et traverseront les Yvelines.

► www.rando-yvelines.fr

5 MAI

Fontenay-le-Fleury

LES JO À TRAVERS LES ÉPOQUES

Labellisée Terre de jeux, la commune organise une journée événementielle autour de 3 axes en lien avec le sport : culture, santé, développement durable. Les olympiades scolaires mobilisent 1 550 élèves. Visite de sites olympiques du territoire. La ville souhaite ainsi valoriser le territoire, ses associations sportives et les sportifs.

► www.fontenay-le-fleury.org

25 MAI

Carrières-sous-Poissy

FÊTE DE LA NATURE

Le Département des Yvelines célèbre la Fête de la Nature au Parc départemental du Peuple de l'herbe, à Carrières-sous-Poissy. De nombreuses activités sont proposées durant tout un après-midi. Un moment en famille ou entre amis à explorer des merveilles de la nature !

► www.parc-peuple-herbe.fr

DU 1 JUIN AU 10 OCTOBRE

Andrésy

SCULPTURES EN L'ÎLE À ANDRÉSY

Andrésy et son Île Nancy vous invitent à un retour aux sources : une escapade courte mais authentique, une mise au vert toute en nature et en culture à la confluence de la Seine et de l'Oise. Les artistes sélectionnés, tous professionnels ou confirmés, ont été choisis pour leur capacité à développer une approche écologique de l'art. Ils mettront en valeur, à travers leurs créations, le patrimoine naturel exceptionnel d'Andrésy et de l'Île Nancy en s'appuyant sur le cadre singulier qu'elle propose, et utiliseront les ressources locales pour leur projet artistique.

► www.andresy.com

8 JUIN

Le Chesnay

TOURNOI KING OF BREAKERZ

Tournoi de Breaking de niveau européen, avec la participation de Gibril El Mouden, « ChampYons 2024 » du Département des Yvelines. Fort du succès de l'édition précédente, « The King Of Breaker 2 » est de nouveau à La Grande scène.

► www.lechesnay-rocquencourt.fr





Rendez-vous à partir de 15h30
Domaine Départemental de Madame Elisabeth
VERSAILLES



ZOOM

RENDEZ-VOUS LE 23 JUILLET

LE DOMAINE DÉPARTEMENTAL DE MADAME ELISABETH CÉLÈBRE LA FLAMME OLYMPIQUE

Le Département accueille la flamme Olympique sur son territoire et organise une grande célébration, à partir de 15h30, au Domaine départemental de Madame Élisabeth à Versailles.

De nombreuses zones d'animation seront proposées au public yvelinois : danse hip-hop et breakdance, arts circassiens, sports urbains, live musique, etc.

Entrée gratuite. Retrouvez toutes les actualités sur yvelines-infos.fr et suivez-nous sur nos réseaux sociaux.

JUIN

Versailles

LE MOIS MOLIÈRE

En juin, Versailles se transforme en théâtre à ciel ouvert... Créé en 1995, le Mois Molière est devenu un rendez-vous incontournable au fil du temps. Ce festival regroupe du théâtre amateur comme professionnel, du cirque, de la danse, de la musique, des conférences et bien plus encore...

► www.moismoliere.com

9 JUIN

Dampierre-en-Yvelines

LES RENCONTRES ÉQUESTRES DES VIEILLES MAISONS FRANÇAISES AU CHÂTEAU DE DAMPIÈRE

Domaine des ducs de Chevreuse et de Luynes, le château de Dampierre-en-Yvelines et ses jardins ont vu séjourner les rois et reines de France. Cette année, le domaine de Dampierre-en-Yvelines dans le cadre des Olympiades culturelles prépare un programme autour de l'art équestre sous toutes ses formes.

► www.domaine-dampierre.com

JUIN

Plaisir

ESCALES D'AILLEURS

Plus de 10 000 visiteurs sont attendus comme chaque année au Parc du Château, pour ce voyage extraordinaire et unique dans la région. Pour la 20^e édition du festival Escales d'ailleurs, musique, cirque, arts de la rue, jeux, danse et cuisines du monde seront encore au rendez-vous !

► www.ville-plaisir.fr

14 ET 15 JUIN

Le Port-Marly

INSULA FESTIVAL

La troisième édition de l'Insula Festival s'empare de l'île de la Loge en bord de Seine avec une programmation riche.

► www.festival-insula.com

15 JUIN

Chatou

ELEKTRIC PARK

Elektric Park revient exceptionnellement sur une journée : le samedi 15 juin de midi à minuit ! Retrouvez D-Frek, Damien RK, Mais-souille b2b Mr. Bassmeister, Mandragora, Neko, Sefa, Sound Rush, Spice Up, Sub Zero Focus & Vladimir Cauchemar sur l'Île des Impressionnistes à Chatou.

► www.elektrickpark.com

22 AU 25 JUIN

Château de Rambouillet

SECRET DÉFENSE

Polaris Production vous propose, pour la seconde année consécutive, de plonger au cœur de la vie des agents de renseignement français en 1959 avec son spectacle immersif "Secret Défense". Vivez une expérience historique unique et découvrez l'envers du décor de cette rencontre au sommet et neutralisez l'agent soviétique qui renseigne Moscou.

► www.secret-defense.fr

15 AU 16 JUIN

Conflans-Sainte-Honorine

PARDON NATIONAL DE LA BATELLERIE

Le Pardon national de la batellerie vous accueille dans la capitale française de la batellerie. À la fois civil et religieux, il rend hommage aux anciens combattants de la batellerie morts pour la France. De nombreuses animations sont prévues avec la participation de plusieurs associations.

► www.conflans-sainte-honorine.fr

21 ET 22 JUIN

Plaisir

TOUS CHAMPIONS 2024

Cette manifestation s'inscrit dans la dynamique «Terre de jeux» de la commune, avec une programmation sportive forte. Après un mois d'olympiade scolaire, un week-end de manifestations sportives accessible à tous.

► www.ville-plaisir.fr

29 JUIN

Carrières-sous-Poissy

Au Parc du Peuple de l'herbe

FESTIVAL DES RIVES ET DES RÊVES

Spectacles, ateliers, expositions... Ce festival à la croisée des arts et des sciences invite petits et grands à découvrir le lien profond entre l'humain et la nature.

De 16h à minuit

► www.parc-peuple-herbe.fr



Retrouvez davantage d'événements sur
► YVELINES-INFO.FR rubrique agenda

ZOOM



DU 7 AU 16 JUIN

FESTIVAL NUITS DES FORÊTS

Le Festival Nuits des Forêts est une invitation à découvrir les forêts proches de chez vous et à rencontrer les femmes et les hommes qui les habitent, les cultivent, les protègent ou s'en inspirent... Une autre manière de découvrir les Espaces Naturels Sensibles du Département.

VENDREDI 7 JUIN À 19H (tout public)Forêt départementale
des Bois-Morainvillier**C'EST BEAU UNE FORÊT LA NUIT**

Avec le guide Gilles Lemaire.
La nuit, la forêt revêt un tout autre visage. Ouvrez vos 5 sens pour en observer la faune et la flore.

Durée : 2h

SAMEDI 8 JUIN À 20H30 (tout public)Forêt départementale
de Rochefort**CONTE DU CRÉPUSCULE**

Avec le conteur Dominique Motte.
Alors que le soleil se couche, lutins, mages et animaux fantastiques envahissent la forêt pour vous raconter leurs histoires.

Durée : environ 1h30

*Prévoir de quoi s'asseoir sur le sol.***SAMEDI 8 JUIN À 21H30** (tout public)

Étang de Vaubersan, à Bullion

UNE NUIT AVEC LES CHAUVES-SOURIS

Avec l'association Ville Verte.
Au crépuscule, venez découvrir ces fantastiques animaux, observer leur ballet nocturne et entendre leur conversation.

Durée : environ 2h



Lutinou

DIMANCHE 9 JUIN À 16H (famille)Forêt départementale
de Méridon, à Chevreuse**LUTINO... EN FORME OLYMPIQUE**

Avec la compagnie Les Arlequins.
LUTINO...en forme Olympique !
Toutes les quatre lunes, nos lutins se rassemblent pour s'affronter lors d'épreuves aussi drôles les unes que les autres. Mais, cette année, les humains risquent de gâcher la fête car ils ne respectent plus rien.

À Lutinou et ses amis de sauver la forêt !

Durée : 1h

VENDREDI 14 JUIN À 21H30 (tout public)Forêt départementale
de Sainte-Apolline, à Plaisir**LES PETITES BÊTES DE LA NUIT**

Avec l'association Ville Verte.
Beaucoup de petits animaux attendent la tombée de la nuit pour sortir... Venez découvrir et observer cette fascinante biodiversité nocturne.

Durée : environ 2h

VENDREDI 14 JUIN À 20H30Forêt départementale
des Flambertins, à Crespières**LES VOLANTS DE LA NUIT**

Avec l'association la Sève.
À la nuit tombée, certains prédateurs nocturnes déploient leurs ailes et partent en chasse dans le silence de la forêt. Venez les observer.

Durée : 2h

SAMEDI 15 JUIN À 15H (famille)Parc départemental
de la Boucle de Montesson, à Montesson**CHAUVE QUI PEUT**

Avec Pile poil et compagnie.
Sur le thème du réchauffement climatique, Pile Poil et Compagnie vous emmène dans une écolo-comédie clownesque pour toute la famille.

Durée : 1h

SAMEDI 15 JUIN À 20HForêt départementale
de la Madeleine, à Chevreuse**À NOS RACINES**

Animé par LM Terra.
Retour aux sources de l'arbre - Retour à soi. Passez un temps à la rencontre des arbres dans une atmosphère méditative afin de vivre un temps de relaxation.

Durée : 2h

DIMANCHE 16 JUIN À 10H (tout public)Forêt départementale
de Ronqueux, à Bullion**BALADE NATURE AVEC LES ÉCO-GARDES**

Les éco-gardes assurent, tout au long de l'année, un ensemble de missions pour la protection et la surveillance de l'environnement sur les Espaces Naturels Sensibles du Département. Venez découvrir leurs missions, partez avec eux à la découverte de la forêt.

Durée : 2h

DIMANCHE 16 JUIN À 17H (tout public)

Étang de Vaubersan, à Bullion

LA SAGESSE DE L'HERBE,

Avec la compagnie Musique à voir.
Lecture Musicale (piano, voix)
Anne Le Maître aime arpenter la planète et la vie. Randonnée à la journée ou simple promenade, tout fait sens. Ce plaidoyer pour le respect du vivant conduit à la sagesse de l'herbe avec laquelle il est urgent de renouer. Bach, Fauré, Debussy, Chostakovitch... accompagnent cette balade bucolique.

Durée : 1h30

Information et inscription à :
animationens@yvelines.fr

Le Conseil départemental

42 élus au service de tous les Yvelinois

1 CANTON D'AUBERGENVILLE



Pauline **WINOCOUR-LEFEVRE**
10^e Vice-présidente déléguée
à la Ruralité, à l'Agriculture,
à l'Alimentation et aux Circuits courts
pwinoocour-lefevre@yvelines.fr



Laurent **RICHARD**
7^e Vice-président délégué
à la Santé
lrichard@yvelines.fr

2 CANTON DE BONNIÈRES-SUR-SEINE



Josette **JEAN**
jjean@yvelines.fr



Patrick **STEFANINI**
pstefanini@yvelines.fr

3 CANTON DE CHATOU



Stéphanie **THIEYRE**
sthieyre@yvelines.fr



Éric **DUMOULIN**
edumoulin@yvelines.fr

4 CANTON DE CONFLANS-SAINTE-HONORINE



Catherine **ARENOU**
4^e Vice-présidente
déléguée à l'Insertion
et à la Rénovation urbaine
carenou@yvelines.fr



Laurent **BROSSE**
lbrosse@yvelines.fr

5 CANTON DE HOUILLES



Nicole **BRISTOL**
12^e Vice-présidente déléguée
à la Biodiversité, au Climat
et au Développement durable
nbristol@yvelines.fr



Julien **CHAMBON**
jchambon@yvelines.fr

6 CANTON DE LIMAY



Cécile **DUMOULIN**
6^e Vice-présidente
déléguée aux Collèges
et au Numérique scolaire
cdumoulin@yvelines.fr



Guy **MULLER**
gmuller@yvelines.fr

7 CANTON DE MANTES-LA-JOLIE



Nathalie **PEREIRA**
npereira@yvelines.fr



Pierre **BÉDIER**
Président
du Conseil départemental
pbedier@yvelines.fr

8 CANTON DE MAUREPAS



Alexandra **ROSETTI**
arosetti@yvelines.fr



Grégory **GARESTIER**
ggarestier@yvelines.fr

9 CANTON DE MONTIGNY-LE-BRETONNEUX



Laurence **BOULARAN**
lboularan@yvelines.fr



Lorrain **MERCKAERT**
lmerckaert@yvelines.fr

10 CANTON DE PLAISIR



Joséphine
KOLLMANNSBERGER
8^e Vice-présidente déléguée
à la Culture et au Tourisme
jkollmannsberger@yvelines.fr



Bertrand **COQUARD**
bcoquard@yvelines.fr

11 CANTON DE POISSY



Suzanne **JAUNET**
sjaunet@yvelines.fr



Karl **OLIVE**
kolive@yvelines.fr

12 CANTON DE RAMBOUILLET



Clarisse **DEMONT**
cdemont@yvelines.fr



Geoffroy **BAX
de KEATING**
9^e Vice-président délégué
à la Protection de l'enfance
gbaxdekeating@yvelines.fr

13 CANTON DE SAINT-CYR-L'ÉCOLE



Sonia **BRAU**
sbrau@yvelines.fr



Philippe **BENASSAYA**
11^e Vice-président du Conseil
départemental délégué à la
Communication et au Porte-parolat
pbenassaya@yvelines.fr

14 CANTON DE SAINT-GERMAIN-EN-LAYE



Gwendoline **DESFORGES**
gdesforges@yvelines.fr



Arnaud **PERICARD**
arnaudpericard@yvelines.fr

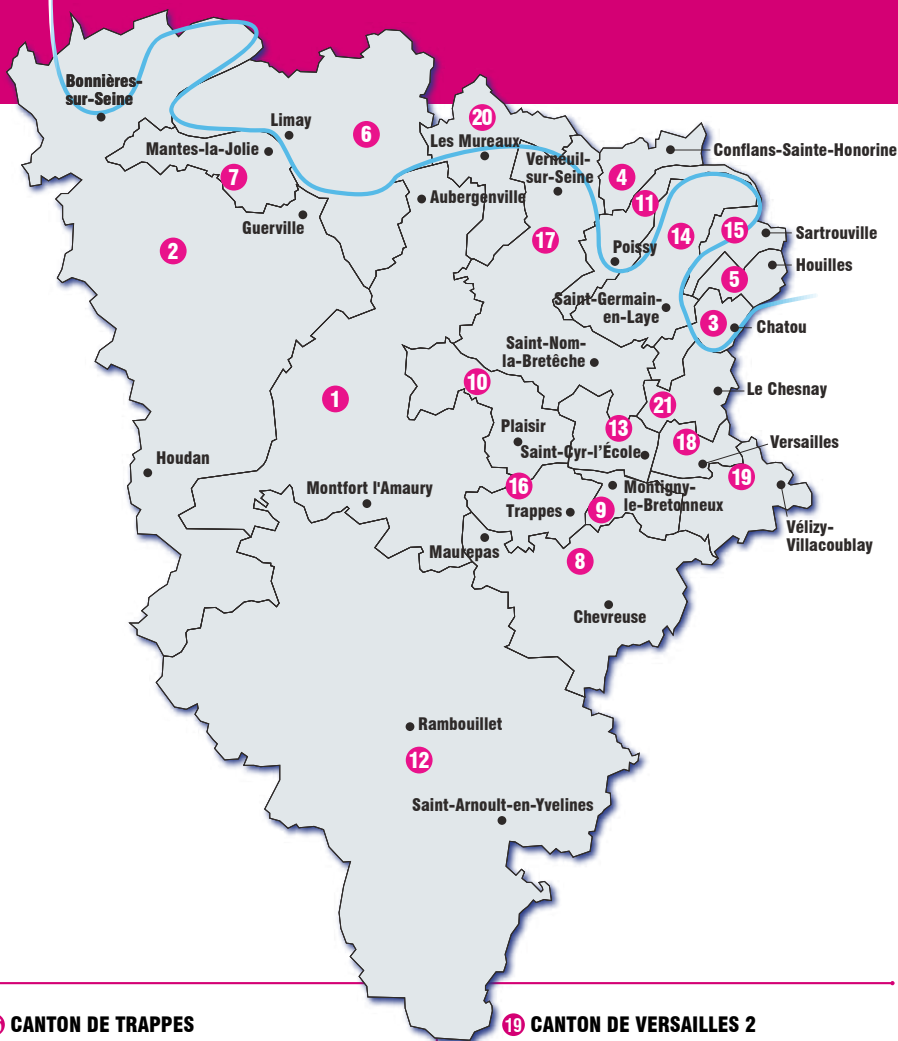
15 CANTON DE SARTROUVILLE



Ingrid **COUTANT**
icoutant@yvelines.fr



Pierre **FOND**
1^{er} Vice-président délégué
à l'Intercommunalité, à l'Europe
et à la Métropole de Paris
pfond@yvelines.fr



16 CANTON DE TRAPPES



Myriam **AOURIR**
maourir@yvelines.fr



Nicolas **DAINVILLE**
5^e Vice-président délégué
à l'Enseignement supérieur,
la Recherche, l'Industrie
et les Technologies
ndainville@yvelines.fr

17 CANTON DE VERNEUIL-SUR-SEINE



Fabienne **DEVEZE**
fdeveze@yvelines.fr



Jean-François **RAYNAL**
jfraynal@yvelines.fr

18 CANTON DE VERSAILLES 1



Claire **CHAGNAUD-FORAIN**
cchagnaudforain@yvelines.fr



Olivier **DE LA FAIRE**
odelafaire@yvelines.fr

19 CANTON DE VERSAILLES 2



Marie-Hélène **AUBERT**
2^e Vice-présidente déléguée
à l'Autonomie et à la
Coopération décentralisée
mhaubert@yvelines.fr



Olivier **LEBRUN**
olebrun@yvelines.fr

20 CANTON DES MUREAUX



Cécile **ZAMMIT-POPESCU**
czammit-popescu@yvelines.fr



Marc **HERZ**
mherz@yvelines.fr

21 CANTON DE CHESNAY-ROQUENCOURT



Sylvie **D'ESTÈVE**
sdesteve@yvelines.fr



Richard **DELEPIÈRE**
3^e Vice-président délégué
aux Mobilités et aux Transports
rdelepiere@Yvelines.fr

**PROCHAINES SÉANCES
DU CONSEIL DÉPARTEMENTAL**

- ▶ Vendredi 26 avril 2024
- ▶ Vendredi 21 juin 2024

Numéros utiles

Conseil départemental
des Yvelines

- ▶ 01 39 07 78 78
- ▶ www.yvelines.fr/contact

TOUTES LES AIDES ET SERVICES :
www.78-92.fr

ALLÔ PMI* 01 30 836 100

ALLÔ SOLIDARITÉS*
01 30 836 836

ALLÔ CENTRE DE SANTÉ SEXUELLE*
01 30 836 121

Informations personnes âgées /
personnes handicapées :

- ▶ autonomie78@yvelines.fr
- et ALLÔ AUTONOMIE
0 801 801 100

ALERTE MALTRAITANCE

- ▶ 01 39 55 58 21

Vous subissez, vous voyez, vous doutez
de possibles cas de maltraitance sur des
seniors ou personnes en situation de
handicap ? Appelez du lundi au vendredi
de 9h30 à 12h30.

L'Agence Départementale
d'Information sur le Logement
des Yvelines :

- ▶ 01 39 50 84 72

Archives Départementales
des Yvelines :

- ▶ 01 61 37 36 30

Musée départemental Maurice-Denis

- ▶ 01 39 73 87 87

Service Archéologique
Interdépartemental
Yvelines - Hauts-de-Seine :

- ▶ 01 61 37 36 86

SOS MÉDECIN 01 39 58 58 58

URGENCES POMPIERS : 18

SAMU 15

POLICE-SECOURS 17

ALLÔ ENFANCE EN DANGER 119

LUTTE CONTRE LA RADICALISATION
0 800 005 696

* Prix d'un appel local

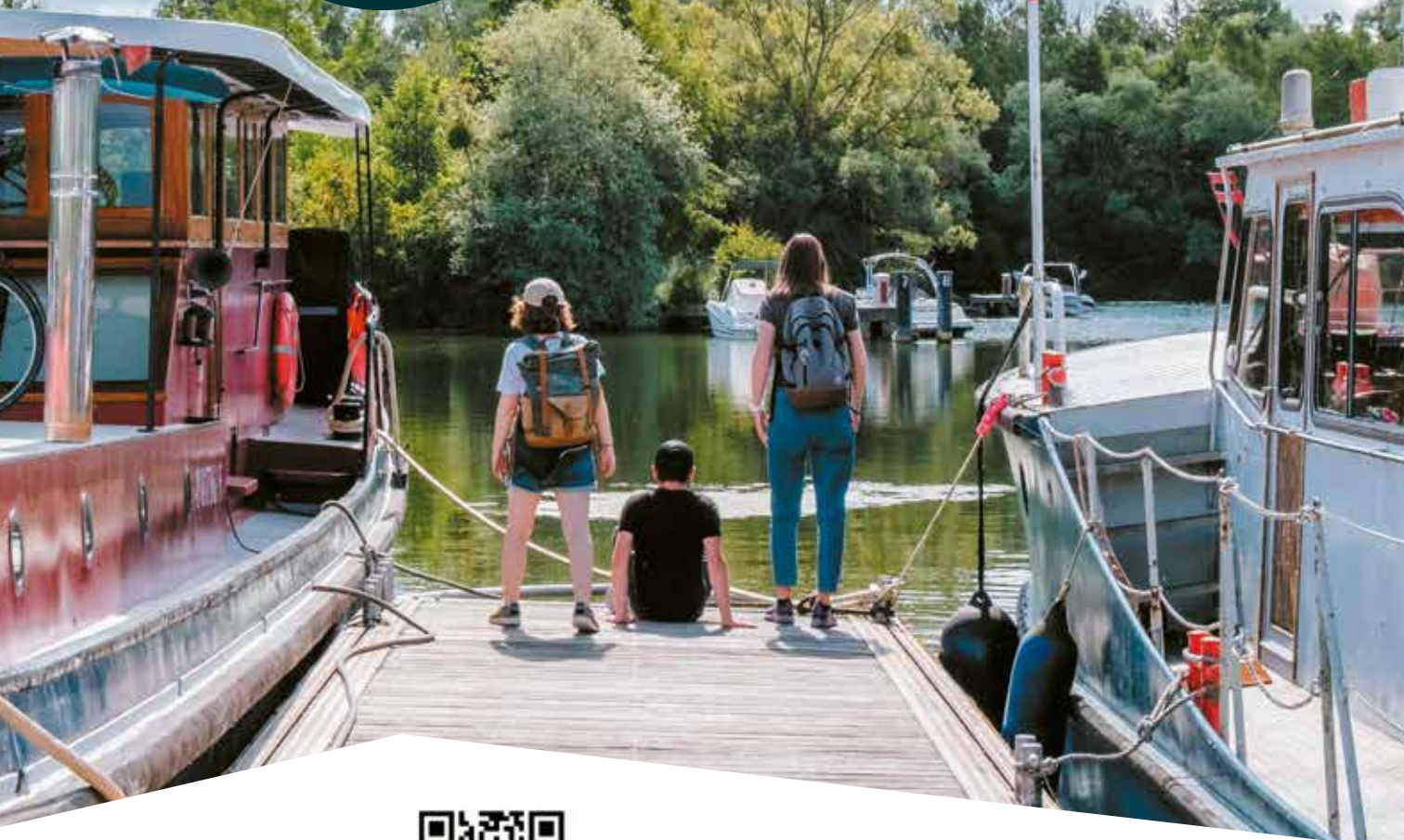


Découvrez le nouveau site internet touristique

créé par le Département des Yvelines



Rendez-vous sur
destination-yvelines.fr



Yvelines
Le Département