



MAURICE DENIS
MUSÉE DÉPARTEMENTAL

DOSSIER DE PRESSE

Maurice Denis
**LES CHEMINS
DE LA NATURE**

En partenariat avec le Domaine départemental de La Roche-Jagu

13 décembre 2023

31 mars 2024

CONTACTS

Conseil départemental
des Yvelines

Amélie BAILLEAU

Attachée de presse

01 39 07 78 41

06 10 68 07 49

abailleau@yvelines.fr

Musée départemental
Maurice Denis

Pierre-Marie VAUTIER

Chargé du développement touristique
et de la politique des publics

07 64 38 59 87

pmvautier@yvelines.fr



Yvelines
Le Département

yvelines.fr



SOMMAIRE

Communiqué	3
L'exposition Maurice Denis, Les chemins de la Nature	4
Alain Baraton, un parrain à la main verte	9
Le catalogue de l'exposition	10
L'art vivant en dialogue	11
Programmation	12
Art sacré : deux espaces dédiés et la chapelle	15
Le Prieuré, maison de Maurice Denis	16
Un artiste, un musée, un territoire	17
Un jardin bienfaiteur	18
La Boutique	19
Des offres de privatisation	20
Informations pratiques	21
Visuels pour la presse	22

COMMUNIQUÉ

« Aujourd'hui, notre époque marquée par des désordres écologiques variés éprouve un besoin de nature peut-être encore plus qu'hier. La politique du Département des Yvelines, destination grandeur nature du Grand Paris, s'inscrit dans cette dynamique de protection et de valorisation de notre environnement.

La forêt, les jardins, les paysages pittoresques, et jusqu'aux scènes historiées, la nature se contemple partout dans l'œuvre de Maurice Denis. Les chemins de la Nature qu'il nous invite à emprunter, bien que passés, tracent des perspectives et nous font méditer sur l'avenir de notre planète et de notre art de vivre. »

Pierre Bédier, président du Département des Yvelines, extrait de sa préface au catalogue de l'exposition

Après une saison dédiée aux femmes, place à la **Nature** pour cette rentrée 2023 !

Fruit d'un partenariat entre le Département des Yvelines et celui des Côtes d'Armor, l'exposition « *Maurice Denis – Les chemins de la Nature* », ouverte en première étape au Domaine départemental de La Roche Jagu, à Ploëzal, du 6 mai au 1^{er} octobre 2023, sera présentée au Musée départemental Maurice Denis, à Saint-Germain-en-Laye, du 13 décembre 2023 au 31 mars 2024.

Cette saison Nature est placée sous le patronage d'une personnalité bien connue des Yvelinois : **Alain Baraton**, jardinier en chef du Domaine du château de Versailles.

Un catalogue, commun aux deux étapes, qui reproduit l'ensemble des œuvres présentées, et plusieurs essais des meilleurs spécialistes accompagnent l'exposition.

Une riche programmation culturelle et artistique invite à des rendez-vous au Musée, pour des visites commentées, des ateliers et autres activités de découverte du site.

Le vaste jardin, à parcourir librement au fil des saisons, est à redécouvrir cette année avec la valorisation du **parcours statuaire**.

Des offres de privatisation permettent également des visites privilégiées.

Les amateurs d'**Art sacré** seront séduits par les décors de la chapelle, et heureux de constater que deux salles sont maintenant dédiées à cette thématique dans le parcours de visite.

Un lieu d'exception, bâtiment remarquable classé monument historique, labellisé maison des illustres... la visite au Musée départemental Maurice Denis mérite le détour.

L'EXPOSITION MAURICE DENIS, LES CHEMINS DE LA NATURE

Maurice Denis a été un ardent défenseur de la nature en son temps, attentif à la protection de l'environnement. Le thème de cette exposition permet d'embrasser l'essentiel des sujets qui ont fait la notoriété du peintre, à commencer par les jardins, espaces propices aux scènes d'intimité familiale comme à des sujets mythologiques ou religieux. Les figures dans la nature comme les motifs pittoresques illustrent les variations au fil des saisons, permettant d'exalter toutes les couleurs de sa palette. Les arbres constituent également un thème récurrent dans sa peinture, voire un motif suscitant le dialogue permanent entre Art et Culture, matériel et spirituel. Outre les prêts d'institutions, notamment du musée d'Orsay, nombre d'œuvres exposées sont inédites ou rarement montrées, issues en particulier de collections privées.

L'exposition se déploie sur l'ensemble des salles du Musée, en six sections thématiques.

LES JARDINS DE SA VIE OU LA NATURE FAMILIÈRE

Maurice Denis a toujours recherché le contact direct avec la nature, qui lui a offert ressourcement et inspiration. Ses écrits, ses dessins, ses peintures, ses décors témoignent de l'importance qu'elle tient dans sa vie, depuis sa prime jeunesse et jusqu'à ses derniers jours. Il aimait découvrir des paysages nouveaux, par exemple lors de ses voyages, mais il reprenait souvent des variations autour de lieux habituels, familiers de son quotidien. C'est pourquoi il importe de connaître les endroits où il vécut principalement, en étroite intimité, et qu'il a continuellement revisités dans sa peinture.

Si son ami Pierre Bonnard affirmait que « l'art ne pourra jamais se passer de la nature », pour Maurice Denis, elle est le fondement même de son art, comme il l'expliquera aux jeunes dans sa maturité : « La raison d'être de la peinture, c'est d'exprimer l'amour fervent de l'homme pour la nature. N'avez-vous pas remarqué, lorsque vous revenez de vacances, qu'il vous reste autre chose que des souvenirs de sport ou de vitesse sur route ? Il vous reste la vision de la campagne, de la mer, de la montagne, l'odeur des sous-bois et des landes. Ce contact avec la nature, faites-y attention, il est bienfaisant, il est nécessaire, il est à l'origine de toute vocation artistique comme de toute grande découverte de l'intelligence. »



Portrait de l'artiste au Prieuré - Maurice Denis
© Jean-Bernard Barsamian



Le Dessert au jardin - Maurice Denis
© RMN - Grand Palais - Benoît Touchard

NATURE VIVANTE, NATURES MORTES

Maurice Denis a abordé tous les grands genres de la peinture, du portrait au paysage, en commençant par la nature morte, ordinairement considéré comme genre mineur, qu'il a pratiqué tout au long de sa vie, aimant à représenter des fruits, des fleurs, ou des produits de la mer.



Copie d'après Cézanne - Maurice Denis
© CRMD - Olivier Goulet



Fleurs et fruits - Maurice Denis
© Lyon MBA - Martial Couderette



Pavots - Maurice Denis
© CRMD - Olivier Goulet

FIGURES DANS LA NATURE

Chez Maurice Denis, la nature est toujours habitée de figures, qu'elles soient religieuses, mythologiques ou profanes. A la croisée des chemins, elles lui permettent de célébrer à la fois « la sainte Nature et la beauté des corps » (Journal, 18 mars 1888).

Comme ses amis Pierre Bonnard et Édouard Vuillard, l'artiste a souvent peint des femmes au jardin, figures réelles ou imaginaires, dans des espaces publics ou privés. Il représente à de nombreuses reprises les cycles de la vie d'une femme, en résonance avec les saisons, comme dans les quatre panneaux pour une chambre de jeune fille (1892). Sensible à la nudité du corps féminin épanoui dans la lumière, aux formes et couleurs de la chair en harmonie avec les éléments naturels, il choisit des thèmes propices, comme l'histoire de Bethsabée au bain.

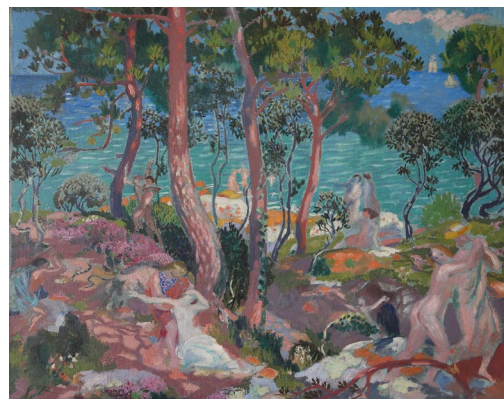
Peintre chrétien, imprégné des textes sacrés, il noue continuellement des correspondances entre réalité et symboles, entre vie quotidienne et histoire sainte. Le « nabi aux belles icônes » nous invite à contempler les miracles de la nature comme une des manifestations de l'existence de Dieu.



*Arabesques poétiques pour la décoration
d'un plafond*
Maurice Denis
© RMN - Grand Palais - Franck Raux



Bethsabée dans les jardins du Prieuré
Maurice Denis
© Daguerre



Eurydice - Maurice Denis
© CRMD

SOUS LES ARBRES

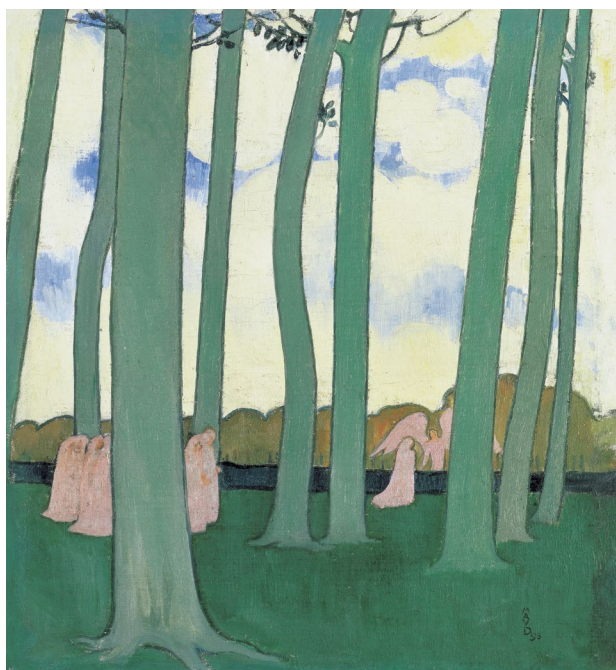
Maurice Denis appréciait les promenades dans la forêt de Saint-Germain-en-Laye, en solitaire ou en famille, et aimait représenter les arbres, de toutes sortes d'essences : chênes, hêtres, tilleuls, marronniers, cyprès, ifs... qu'il convient de dessiner « aussi ressemblants que si c'étaient des bonshommes » écrit-il dans *Premiers paysages* (1911), livre de coloriage à l'attention des enfants.

Peindre les arbres, mais lesquels ? Chaque artiste a les siens. Paul Cézanne avait une prédilection pour les pins, Henri Matisse pour les oliviers, et plus encore pour le platane. Chez Maurice Denis, pas d'arbre-totem, tout juste remarque-t-on une certaine inclinaison pour les arbres fruitiers - pommiers, abricotiers, cerisiers, poiriers, etc. Le peintre a la curiosité multiple d'un botaniste, il les regarde tous et les découvre dans leur diversité au gré de ses voyages.

Ce n'est sans doute pas un hasard si l'arbre paraît à la source des théories des Nabis. La leçon de Paul Gauguin, transmise par Paul Sérusier qui peint *le Talisman* à Pont-Aven en octobre 1888, sera ainsi rapportée par Maurice Denis : « Comment voyez-vous ces arbres ? Ils sont jaunes. Eh bien, mettez du jaune : cette ombre, plutôt bleue, peignez-la avec de l'outre-mer pur ; ces feuilles rouges ? Mettez du vermillon. ». L'arbre constitue un des motifs récurrents dans l'œuvre de Denis, des premiers croquis de sa jeunesse jusqu'aux grands décors de la maturité.



Le Chemin dans les arbres - Maurice Denis
© RMN - Grand Palais - Benoît Touchard



Les Arbres verts - Maurice Denis
© RMN - Grand Palais - Musée d'Orsay



La Mare aux sangliers - Maurice Denis
© CRMD

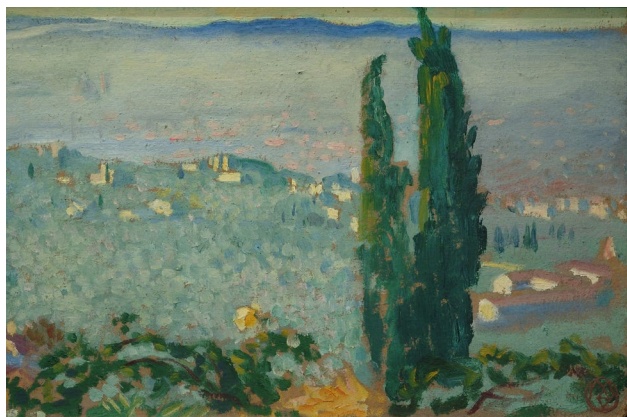
PAYSAGES

Tradition du voyage en Italie où conduit le souvenir des maîtres anciens, recherche d'un certain primitivisme en Bretagne, séjours en Suisse ou en Savoie dont il apprécie les effets de lumière, les couleurs de la montagne, ou encore des jardins patrimoniaux de Londres, Grenade, Jérusalem... : ce sont là quelques-unes des manifestations les plus marquantes du penchant d'un Maurice Denis en quête d'ailleurs. Ce sont aussi des occasions pour le peintre de poser la question centrale du paysage dans la peinture, du rapport essentiel de l'art à la nature.

A la différence des Impressionnistes, dont les tableaux sont des « fenêtres ouvertes sur la nature », il rejette le réalisme et le mimétisme, sans pour autant se dispenser de l'observation.



La Chartreuse du Reposoir vue des sommets - Maurice Denis
© CRMD - Olivier Goulet



Fiesole - Maurice Denis
© CRMD



Vue de Poissy - Maurice Denis
© CRMD - Olivier Goulet



Reflets de soleil sur la rivière - Maurice Denis
© Musée des impressionnistes Giverny

CROQUIS DE NATURE

Maurice Denis conserva précieusement, toute sa vie, les carnets de croquis qui accompagnaient depuis ses jeunes années ses voyages et son travail, qui constituaient, avec son journal, son plus précieux - parfois son seul - bagage.

Qu'ils soient exécutés sur le motif, de mémoire ou d'imagination, ses pages de croquis sont l'une des manifestations les plus convaincantes du bonheur éprouvé par l'artiste depuis ses jeunes années face à l'inépuisable beauté de la nature.



Croquis de la terrasse du Prieuré, 1921
Maurice Denis
© Catalogue raisonné Maurice Denis

Œuvres in situ :

Le Musée conserve plusieurs œuvres décoratives faisant partie intégrante du bâtiment, car incluses dans les fenêtres ou fixées aux murs de manière pérenne. Toutes ces pièces peuvent être reconsidérées à la lumière du thème de la Nature, à commencer par les peintures de *l'Éternel printemps* dans la salle à manger reconstituée de Gabriel Thomas.



Décor de l'Éternel printemps - Maurice Denis
© Fabienn Stahl

Cinq tablettes viennent compléter le parcours de visite :

- Le Prieuré, au fil du temps
- Le Prieuré, maison de Maurice Denis
- Maurice Denis, itinéraire d'une vie
- Les carnets de croquis de Maurice Denis
- Les Ateliers d'art sacré

Commissariat scientifique de l'exposition :

Nolwenn Herry et Fabienne Stahl

Scénographie : Arnaud Jeuland



Alain Baraton
© Château de Versailles

ALAIN BARATON, UN PARRAIN À LA MAIN VERTE

Chaque nouvelle exposition est désormais patronnée par une personnalité médiatique.

Après l'écrivain Eric-Emmanuel Schmitt (*Bonheur rêvé*, 2021-2022), et la musicienne Claire Oppert (*Femme(s)!* 2022-2023), Alain Baraton a accepté d'être le parrain de cette saison Nature.

Jardinier en Chef du Domaine de Trianon, du Grand Parc de Versailles et des jardins de Marly, il est correspondant national de l'Académie d'agriculture de France, et chroniqueur radio sur France Inter. C'est aussi un écrivain reconnu, auteur de très nombreux ouvrages sur les jardins, les arbres, les fleurs... pour tous publics, amateurs ou professionnels, mais aussi destinés aux plus jeunes.

Il est également le parrain des Jardins de Noé, un programme qui invite tous les jardiniers à accueillir la biodiversité dans leur domaine en adoptant une Charte de gestes simples et concrets.

[Les Jardins de Noé | le réseau social des jardiniers de la biodiversité \(jardinsdenoe.org\)](https://jardinsdenoe.org)

Dans son avant-propos au catalogue de l'exposition « Maurice Denis - Les chemins de la Nature », il souligne les qualités du peintre jardinier installé à Saint-Germain-en-Laye.

À lire :

Dictionnaire amoureux des jardins, Plon, 2012
(édition illustrée aux éditions Gründ en 2020).
Dictionnaire amoureux des arbres, Plon, 2021.

LE CATALOGUE DE L'EXPOSITION

Publié par les Éditions Ouest-France, le catalogue de l'exposition, commun aux deux étapes, reproduit l'ensemble des œuvres présentées.

L'avant-propos, signé par Alain Baraton, est suivi des préfaces de Christian Coail et de Pierre Bédier, présidents des Départements des Côtes d'Armor et des Yvelines.

Il contient des essais des meilleurs spécialistes, qui accompagnent chaque chapitre correspondant aux différentes sections de l'exposition :

« **Au fil des saisons dans l'œuvre de Maurice Denis** », par Sylvie Patry, directrice artistique de la galerie Kammel Menour, Paris (avec Isabelle Gaëtan, chargée d'étude documentaire)

« **La Nature familière** », par Fabienne Stahl, attachée de conservation au musée départemental Maurice Denis (avec Claire Denis, petite-fille de l'artiste)

« **La sainte Nature et la beauté des corps** », par Pierre Pinchon, maître de conférences en histoire de l'art contemporain, Aix-Marseille Université

« **Primauté du paysage** », par Pierre Wat, professeur d'histoire de l'art, Université Paris 1 Panthéon sorbonne

« **En cheminant dans les arbres de Maurice Denis...** », par Thierry Grillet, auteur, commissaire d'exposition

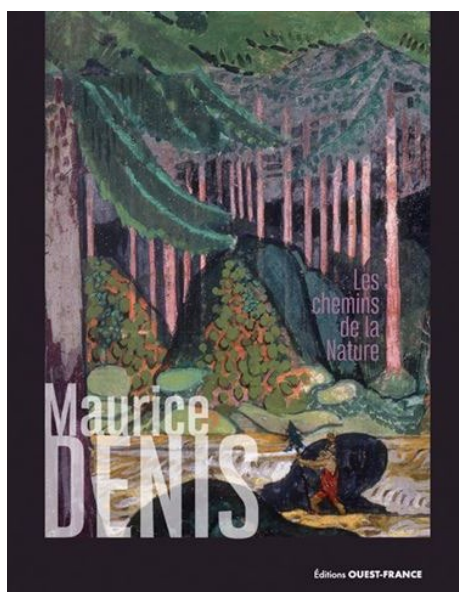
« **Nature vivante, natures mortes** », par Fabienne Stahl, attachée de conservation au musée départemental Maurice Denis

« **Les croquis sur nature dans les carnets de Maurice Denis** », par Marie-Pierre Salé, conservatrice en chef au département des Arts graphiques du musée du Louvre

Éditions Ouest-France, Édilarge S.A., Rennes

ISBN : 978-2-7373-8860-6

Prix TTC : 28 €





Paradis - Frison Roche
© DR

L'ART VIVANT EN DIALOGUE

Ce n'est pas la première fois que l'art contemporain est invité dans les salles du Musée – rappelons par exemple l'exposition *Terre noire. Ousmane Sow et les tendances de la sculpture africaine aujourd'hui* (2007), les installations vidéo de Miguel Chevalier pour célébrer les trente ans de l'établissement (2010), ou plus récemment les sculptures de Cécile Raynal installées dans l'exposition *Femme(s)!* (2023).

Pour cette nouvelle saison, deux œuvres récentes seront présentées en écho aux peintures de Maurice Denis.

La Galerie Guillaume à Paris, qui fête ses vingt ans à l'automne 2023, prêtera un **grand triptyque d'Augustin Frison-Roche**, intitulé *Paradis*. Outre son admiration pour Maurice Denis, ce jeune artiste déjà reconnu allie tradition et modernité, au service d'une œuvre chargée de symboles, inspirée par la beauté du monde.

Caroline Thion-Poncet, arrière-petite-fille de Maurice Denis, propose quant à elle un dispositif vidéo sur un des paliers du grand escalier, *[H]être pourpre*, dialogue intime et très personnel avec le jardin de son enfance, aujourd'hui celui du Musée.

PROGRAMMATION

Le Musée se veut un lieu de vie où se conjuguent culture, pratique artistique et bien-être. Une offre d'activités vient compléter et enrichir le propos de l'exposition en cours, avec des visites commentées, ateliers, et manifestations événementielles tout au long de la saison, en particulier durant les vacances scolaires.

Les Temps forts

15 décembre 2023

Murder Party

Immersion dans la Belle-Epoque, pour résoudre une enquête criminelle au cœur des salles d'exposition.

17 décembre 2023

Rencontre avec Alain Baraton et séance de dédicaces

4 février 2024

Concert dans la chapelle

Récital de piano de Philippe Hattat qui interprétera le Poème des montagnes de Vincent d'Indy et d'autres morceaux autour de Maurice Denis et de la Nature.

9-10 mars 2024

Rendez-vous de la sculpture

Les Visites commentées

Les dimanches
de 15h à 16h30

Visite de l'exposition - Tout public

Parcours de l'exposition pour s'imprégner de verdure dans l'œuvre de Maurice Denis, avec une nature à la fois sauvage, apprivoisée, idéalisée... autant d'univers riches en émotions et sensations.

Un rendez-vous par mois

Les rendez-vous avec la commissaire de l'exposition Adultes

Visitez l'exposition en compagnie de Fabienne Stahl, docteur en histoire de l'art et commissaire de l'exposition.

Les Ateliers

Dates à retrouver tout au long de l'année sur musee-mauricedenis.fr

Les ateliers des enfants

Au fil de la nature - 4 à 6 ans

Petits ateliers, amenant, après une courte visite dans l'exposition, à aborder différentes techniques (pastel sec, pastel gras, fusain, sanguine, ...) autour des arbres, paysages, jardins découverts dans les tableaux de Maurice Denis.

Les ateliers en famille

Modelage - Adultes et jeunes à partir de 6 ans

Plaisir de modeler la terre seul ou en famille en s'inspirant des sculptures de Maillol, Claudel, Rodin qui jalonnent l'exposition et les allées du jardin.

Gravure - Adultes et jeunes à partir de 12 ans

Initiation à la gravure en taille douce en partant des motifs végétaux découverts dans l'exposition.

Fresque en famille - Adultes et enfants à partir de 6 ans

Un temps de croquis devant les œuvres de l'exposition permet de voyager dans les lieux chers à Maurice Denis et de s'en imprégner. Puis, réalisation d'une fresque en famille autour du paysage.

Technique : sanguine sur papier puis peinture sur kraft

Vannerie - Adultes et enfants à partir de 7 ans

Initiation à la vannerie spiralée qui permettait de fabriquer des dessous de plat, des paniers ou encore des ruches.

Ateliers animés par l'Association le Temps des savoir-faire.

Yoga au musée - Adultes

Temps de recentrage et de détente pour préparer le corps et l'esprit à la contemplation des œuvres d'art.



Cycle de conférences en partenariat

L'Université libre de Saint-Germain-en-Laye organise un **cycle de conférences** consacré aux **Impressionnisme(s)**, sous la direction d'Olivier Schuwer, et en partenariat avec le Musée :

14 novembre 2023

Claude Monet et le rayonnement de l'impressionnisme,

Félicie de Maupeou, docteure en histoire de l'art, Université de Paris-Nanterre

28 novembre 2023

Les expositions impressionnistes (1874-1886)

Anne Robbins, conservatrice peintures, musée d'Orsay

5 décembre 2023

Affinités impressionnistes. L'exemple du Père Tanguy

Maxime Paz, docteur en histoire de l'art

30 janvier 2024

Camille Pissarro, au carrefour des impressionnismes

Claire Durand-Ruel, expert

11 mars 2024

Les néo-impressionnistes (Seurat, Signac, Cross, Van Rysselberghe, Luce...)

Nicole Tamburini, historienne de l'art

26 mars 2024

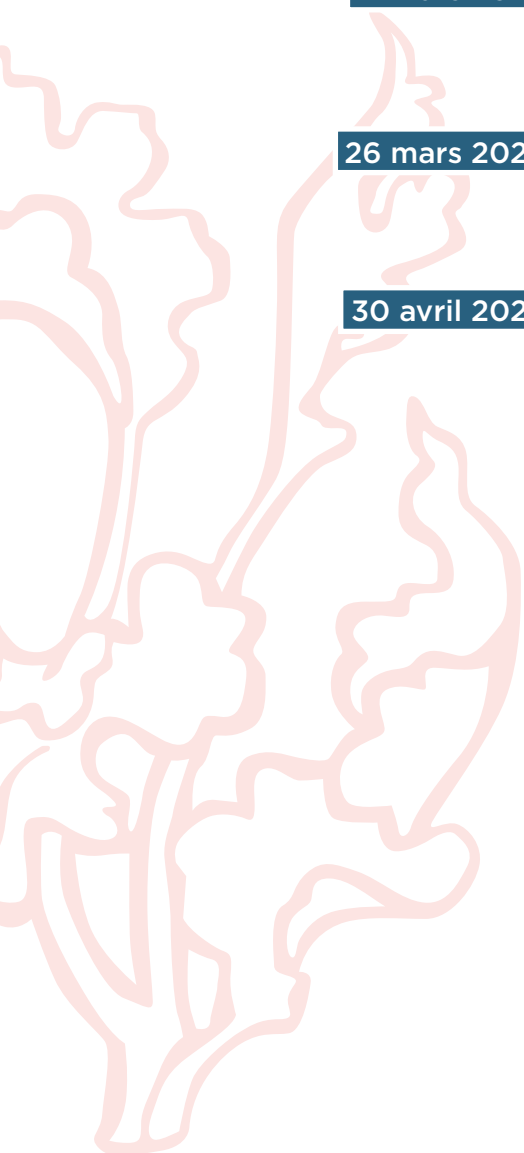
Le soleil, dieu de la peinture impressionniste

Marianne Mathieu, historienne de l'art, ancienne directrice du musée Marmottan

30 avril 2024

Impressionnistes et symbolistes

Olivier Schuwer, docteur en histoire de l'art, Université de Paris-Nanterre



ART SACRÉ

Dans le parcours de visite, deux espaces sont désormais dédiés à l'art sacré (vestibule et tribune de la chapelle).

Certaines œuvres, qui font écho au thème de la nature, participent à la découverte de la chapelle : les *Saintes femmes au tombeau* (1894), chef d'œuvre des années nabis, annonce la fresque de la *Résurrection du Christ* (1922) et le *Noli me tangere* (1895) préfigure les réalisations du peintre dans le domaine du vitrail

Maurice Denis, célébré comme un des rénovateurs de l'art religieux dans son temps, est à l'origine avec George Desvallières, de la création des Ateliers d'art sacré. Cette école ambitionnait de former des artistes catholiques au décor chrétien. Beaucoup de ces peintres, imagiers, sculpteurs, ou verriers, sont présents dans les collections et les archives patrimoniales du Musée, à commencer par Henri de Maistre, grâce à deux importantes donations consenties par la famille de l'artiste (2005 et 2017).



Sacré-Cœur crucifié - Maurice Denis
© RMN, Grand Palais - Benoît Touchard

La chapelle est un des temps forts de la visite du Musée.

La chapelle Saint-Louis de l'Hôpital général royal a été inaugurée le 22 mars 1718, mais fut ruinée à la Révolution. À la fin du XIX^e siècle, les Jésuites avaient installé leur espace cultuel dans la pièce adjacente. Avant même de faire l'acquisition de la propriété en 1914, Maurice Denis rêvait de rénover la chapelle originelle, en redonnant toute son ampleur au vaisseau primitif. Cela offrait au peintre chrétien une formidable occasion de réaliser un ambitieux décor religieux, sans les contraintes d'une commande imposées par un curé ou un architecte. Il y consacra près de quinze années, s'attachant aux moindres détails, pour réaliser le chemin de croix, les vitraux, les peintures murales, les sculptures et l'ensemble des aménagements liturgiques. Cette chapelle est toujours consacrée, une messe des artistes y est célébrée chaque année (prochaine célébration, organisée par la paroisse Saint-Germain : 25 novembre 2023).



Vue intérieure de la chapelle
© AFP

LE PRIEURÉ, MAISON DE MAURICE DENIS

Ayant toujours vécu à Saint-Germain-en-Laye, Maurice Denis connaissait bien la propriété dans laquelle il fait construire un nouvel atelier en 1912 pour y réaliser le vaste décor du Théâtre des Champs-Élysées.

Il acquiert le domaine en 1914, transformant le bâtiment en maison de famille, avec le concours de l'architecte et entrepreneur Auguste Perret, auquel il demande aussi son assistance pour la rénovation de l'ancienne chapelle (*voir Art sacré / encadré Chapelle du Prieuré*). Il y recevra nombre de visiteurs dans l'Entre-deux-guerres, et y réalisera une grande partie de son œuvre.

Devenu un musée, ouvert en 1980, le lieu garde aujourd'hui peu de traces matérielles de la présence de l'artiste, l'essentiel des espaces étant désormais dévolus aux expositions et à l'accueil du public, mais l'esprit du lieu y demeure bien perceptible au-delà du temps, en particulier dans la chapelle entièrement décorée par l'artiste. La présence du grand atelier, en cours de réhabilitation, compte symboliquement beaucoup dans ce contexte.

Fin 2017, le Musée a obtenu le label « Maison des illustres », qui inscrit durablement l'établissement dans le réseau des lieux de mémoires patrimoniaux, liés à des personnages célèbres - écrivains, musiciens, scientifiques, artistes de tous horizons...



Bureau/bibliothèque de Maurice Denis
© CRMD

UN ARTISTE, UN MUSÉE, UN TERRITOIRE

Maurice Denis (1870-1943) fut tout à la fois peintre, décorateur, peintre verrier, illustrateur, mais aussi théoricien, critique et historien de l'art, conférencier et enseignant.

Fondateur du groupe des Nabis avec Paul Sérusier, il a été le principal promoteur et historiographe de ce mouvement postimpressionniste lié au symbolisme qui se développe entre 1888 et 1900.

Peintre chrétien prolifique, ayant reçu de nombreuses commandes de l'Église, il est aussi bien connu pour son action au service du renouveau de l'art sacré dans l'Entre-deux-guerres.

Très engagé dans la vie artistique et culturelle de son temps, il a été élu à l'Académie des Beaux-arts en 1932.

Le Musée départemental Maurice Denis

a ouvert ses portes au public en octobre 1980. Installé dans « Le Prieuré », la dernière maison de l'artiste à Saint-Germain-en-Laye, il a reçu l'appellation « musée de France » en 2003 et le label « Maison des illustres » en 2017. Le bâtiment, à l'origine un Hôpital général royal construit durant le règne de Louis XIV, présente une architecture remarquable, avec un escalier monumental à double révolution et une chapelle. Il est entouré d'un vaste jardin, planté de grands arbres, aménagé par les Jésuites à la fin du XIX^e siècle. L'ensemble du site est doublement classé, au titre des monuments historiques et des sites naturels. L'établissement ambitionne, depuis sa création, d'être un musée consacré à Maurice Denis et aux artistes de son temps, à commencer par les Nabis.

Les collections comptent plus de 5 000 œuvres, toutes techniques confondues.

Le fonds initial a été constitué par une donation exceptionnelle consentie en 1976 par la famille de Maurice Denis, d'environ 1 500 œuvres. Depuis, il a été enrichi par de nombreuses donations et acquisitions, d'œuvres d'artistes symbolistes et nabis, mais aussi de contemporains et d'élèves de Maurice Denis.

Le Département des Yvelines

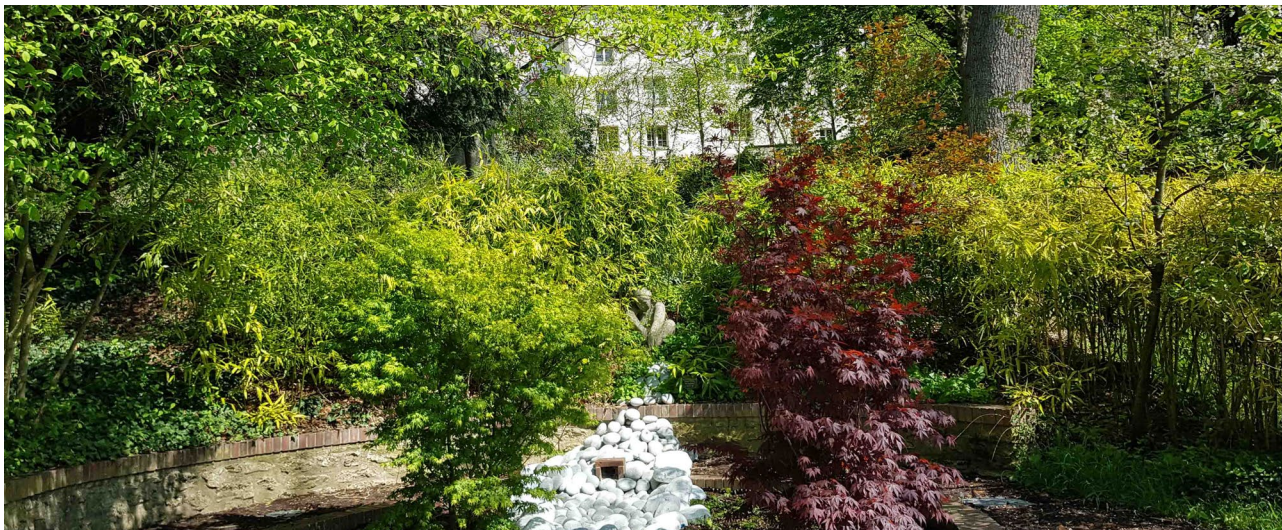
Établissement culturel départemental, le Musée s'inscrit dans un territoire privilégié, de l'ouest parisien. Les artistes Nabis ne s'y sont pas trompés en leur temps, élisant domicile dans ce secteur qui combine les charmes de la campagne à la proximité de la capitale : ainsi, Maurice Denis a toujours vécu à Saint-Germain-en-Laye (commune couverte à 90% par la forêt domaniale), Pierre Bonnard a résidé à Marly-le-Roi puis à Saint-Germain, Ker-Xavier Roussel a construit à l'Étang-la-Ville et Aristide Maillol s'est installé à Marly.



*Portrait de l'artiste au Prieuré, 1921 - Maurice Denis,
Musée départemental Maurice Denis
© Jean-Bernard Barsamiam*



Le Musée départemental Maurice Denis, vu depuis le jardin
© CD/78



Le bassin végétalisé - © CD/78

UN JARDIN BIENFAITEUR

Le jardin fait partie de l'identité du Musée. Aménagé à flanc de coteau en contrebas du bâtiment principal, sur une parcelle d'un hectare, planté de grands arbres et jalonné de sculptures, il est une invitation à la détente et au bien-être.

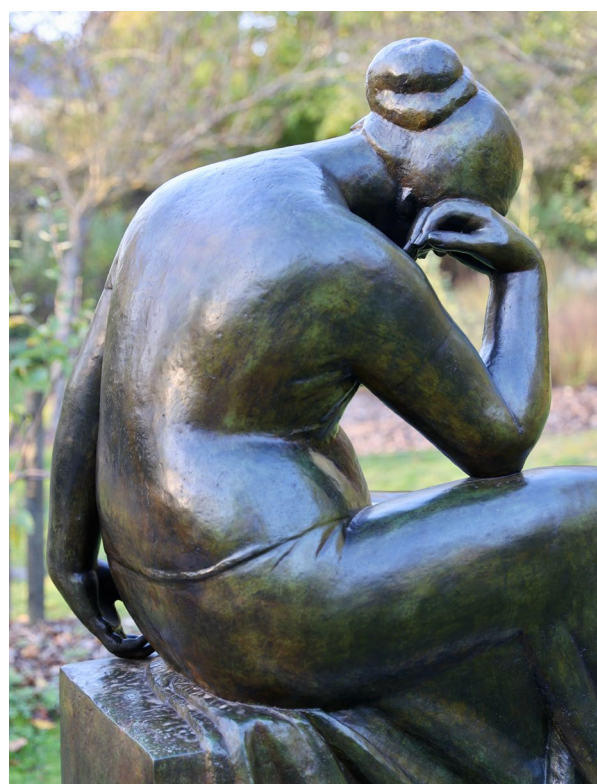
Parcours statuaire

Le jardin est agrémenté d'un formidable parcours statuaire. Sur la terrasse, sont implantés cinq bronzes monumentaux d'Antoine Bourdelle, proche collaborateur de Maurice Denis, notamment au théâtre des Champs-Élysées.

Après *L'Été* de Maillol, installé sur le théâtre de verdure en 2021, le Musée accueille une seconde statue du maître catalan. *La Douleur*, tirage en bronze du monument aux morts de la Ville de Céret (1919-1922), est une allégorie du souvenir des deuils de la Grande guerre. Cette figure habillée, de femme méditative, voire mélancolique, s'inscrit dans les recherches qu'effectue Maillol sur *Méditerranée*, son œuvre maîtresse, qui orne aujourd'hui sa tombe à Banyuls.

Un jardin vivant

Le réaménagement végétal du grand bassin, inspiration japonaise, et la restauration du verger permettent de faire redécouvrir la partie basse du jardin, qui offre ainsi un espace de détente privilégié aux visiteurs.



La Douleur - Aristide Maillol, dépôt du musée Bourdelle
© CD/78



A l'ombre du verger - © CD/78

LA BOUTIQUE

Entièrement rénovée et réaménagée en 2021, la boutique du Musée propose une sélection d'ouvrages et d'objets dérivés liés aux artistes présents dans les collections et aux expositions temporaires, destinés à tous les publics.

Elle sera également prochainement mise en ligne sur le site internet du Musée.

Pour cette saison **Nature**, quelques exemples d'articles en vente :

Produits dérivés

Outre les indémodables cartes postales, marques pages et magnets, sont proposés des carnets de notes, des carnets de croquis, des pochettes, des cartes à planter, des foulards et d'autres produits.

Sans oublier des articles dédiés aux enfants : crayons, porte-clés, jeux, cahiers de coloriage...

Librairie

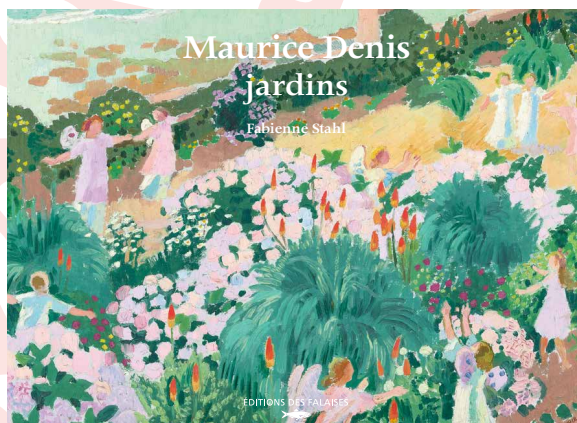
• **Fabienne Stahl, Maurice Denis, jardins**, Rouen, édi. des Falaises, 2021.

Ouvrage dans un format à l'italienne paru dans la séduisante collection « Les Peintres ».

Textes et images dialoguent, en cinq chapitres thématiques : 1) Jardins pittoresques, 2) Jardins italiens, 3) Jardins d'Éden, 4) Femmes au jardin, 5) Jardins intimes. Un excellent complément au catalogue de l'exposition !

• **Maurice Denis, Écrits sur les Nabis**, édi. Fata Morgana, 2022

• **Premiers paysages**, édi. Le Chapeau à plumes (2019)
Réédition moderne du livret de coloriage conçu par Maurice Denis en 1912, à offrir et à s'offrir.



DES OFFRES DE PRIVATISATION

Le pack « Anniversaire »

Un anniversaire original à fêter avec ses amis. Les talents d'artiste et de joueur des participants se mêleront pour garder un souvenir inoubliable.

Groupe de 6 à 12 ans dans la limite de 12 participants, les mercredis et samedis après-midi.

Attention, le goûter d'anniversaire n'est pas fourni par le Musée et reste à la charge des familles.

Réservation | Laurence Rimaux,
responsable du Service des publics
lrinaux@yvelines.fr
01 39 07 56 26

Les visites-privilèges

Le Musée s'ouvre à tous les groupes de 10 à 25 personnes et aux entreprises désirant bénéficier d'une découverte dans un contexte original et privé.

Formats proposés :

- **Formule « Petit-Déjeuner »** : qui comprend un petit-déjeuner traiteur et une visite guidée de l'exposition du moment.
- **Formule « Cocktail »** : une offre de fin de journée, qui comprend une visite guidée de l'exposition suivi d'un temps de cocktail.

Vous souhaitez réserver un espace ou proposer une activité en partenariat avec le Musée ? Discutons-en ensemble.

Contact | lrinaux@yvelines.fr
01 39 07 56 26

LES INFORMATIONS PRATIQUES

Sous réserve de modification : se reporter au site web [Musée Maurice Denis - Infos pratiques](#)

Les horaires

Ouverture du Musée :

- du mardi au samedi de 10h30 à 12h30 (évacuation des salles à partir de 12h) et de 14h à 17h30 (évacuation des salles à partir de 17h)
- le dimanche de 10h30 à 17h30 (évacuation des salles à partir de 17h)

Fermetures annuelles :

- les 25 décembre, 1^{er} janvier et 1^{er} mai

Les tarifs

Tarif plein : 8 €

Tarif réduit : 6 € - Personnes de plus de 65 ans, familles nombreuses, jeunes de 18 à 25 ans, personnes en situation de handicap

Tarif Pass Malin : 6,80 €

Gratuité : jeunes jusqu'à 18 ans, enseignants en activité, titulaires des minima sociaux (RSA, API, demandeurs d'emploi), accompagnateur d'une personne en situation de handicap, accompagnateur de groupe (sous conditions), guide-conférencier, journalistes, personnel du CD Yvelines et leur conjoint, détenteur de la carte ICOM.

Tarifs de groupe (par personne) :

- Visite libre à partir de 10 personnes : 6 €
- Visite guidée à partir de 10 personnes : 10 €
- Groupe en situation de handicap (visite et activité artistique) : 1,50 € /personne
- Groupe scolaire (visite et activité artistique) : 2,50 € /enfant
- Droit de parole pour les groupes à partir de 10 personnes en visite libre avec un conférencier : 35 €

Réservations et informations

Le détail des activités et des événements du Musée est à retrouver sur [Activités /Agenda](#) (musee-mauricedenis.fr)

Pour les publics individuels, les réservations se font via la billetterie en ligne : [BILLETTERIE MD](#) (musee-mauricedenis.fr)

Pour les activités de groupe, vos demandes sont à adresser à Laurence Rimaux, responsable du Service des publics :

- **Courriel** : museemauricedenis@yvelines.fr
- **Téléphone** : 01 39 07 56 26, du lundi au jeudi de 14h à 17h30

Les accès

RER : ligne A, station Saint-Germain-en-Laye.
Le musée est à 10 minutes à pied.

Tramway : T13, station Saint-Germain-en-Laye.

Le musée est à 10 minutes à pied.

Bus : R1 ou R2 Sud, station Diderot.

Voiture : autoroute de l'Ouest A13, RN190, RN13, N186.

Stationnement individuel : pas de parking dédié.

Stationnement pour les cars sur le haut de la rue Maurice Denis et en face du 9 rue du Prieuré.

Le Musée départemental Maurice Denis est désormais labellisé "**Accueil Vélo**", marque nationale portée par l'association France Vélo tourisme. Les cyclistes trouveront à leur disposition un kit de réparation, un parking à vélo, des casiers et la possibilité de recharger leur batterie de VAE.

Le Musée se trouve sur deux itinéraires cyclistes nationaux *L'Avenue Verte London-Paris* et *La Seine à Vélo*.

Les dispositifs handicaps

L'amélioration des conditions de visite des personnes en situation de handicap est au cœur des derniers réaménagements du Musée, de nombreux nouveaux dispositifs sont disponibles.

Visiteurs déficients visuels :

- Livret de parcours de visite pour personnes mal voyantes
- Mise à disposition d'un livret tactile pour personnes non voyantes permettant de découvrir des œuvres essentielles parmi les collections
- Musée accessible aux chiens guides

Visiteurs à mobilité réduite :

- Accès à l'ensemble du Musée à l'exception de la chapelle
- Ascenseur et toilettes adaptées
- Mise à disposition à l'accueil d'un fauteuil roulant pour les personnes ayant des difficultés à se déplacer
- Livret permettant la découverte de l'architecture, de la flore et des sculptures se situant sur la terrasse
- Sièges cannes à disposition à l'entrée des salles d'exposition
- Accès parking réservé aux PMR, contacter le 01 39 07 87 87.

Visiteurs sourds et malentendants :

- Boucle magnétique à l'accueil.

Visiteurs déficients intellectuels :

- Parcours de visite facile à lire et à comprendre.

Diagnostic accessibilité (organisme indépendant) :

[Picto Access | Musée Maurice Denis](#)

Dispositifs "famille" :

- Toilettes équipées d'une table à langer
- Mise à disposition à l'accueil de poussettes cannes

VISUELS POUR LA PRESSE

Tous les visuels présentés dans ce dossier sont téléchargeables en ligne au lien suivant, associés à leurs légendes et leurs crédits.

<https://flic.kr/s/aHBqjATa8d>

Pour toute demande de visuels extérieurs à cette liste, vous pouvez adresser vos demandes à :

Pierre-Marie Vautier
Chargé du développement touristique
et de la politique des publics
07 64 38 59 87
pmvautier@yvelines.fr

