

yvelines

Le magazine du Conseil départemental

#40 MARS/AVRIL
2022

SOLIDARITÉ

**Entre son domicile
et l'Ehpad, des
solutions existent**

P. 28

ÉDUCATION

**En route
vers l'égalité
numérique**

P. 32

DOSSIER

P. 18

**Accompagner
la transition écologique**





Yvelines
Étudiants
Seniors+
joue les
prolongations !

Avec **YES+**,
la solidarité c'est toute l'année !

**LYCÉENS, ÉTUDIANTS,
DEMANDEURS D'EMPLOI,
AUXILIAIRES DE VIE* :**

Vous recherchez un job
enrichissant ? **Rendez visite**
à des personnes âgées !

SENIORS ISOLÉS :

Envie de profiter de
moments partagés ?
Bénéficiez du dispositif
gratuit **YES+** !

Informations et inscriptions : 78-92.fr/yesplus

Pour tout renseignement complémentaire :

0 805 38 39 49 (appel gratuit) | yesplus@yvelines.fr

*Auxiliaires de vie : en complément de votre activité professionnelle

Autonom 
Agence interdépartementale Yvelines et Hauts-de-Seine



Yvelines
Le Département



Lundi 24 janvier, Pierre Bédier a inauguré les nouveaux locaux du Territoire d'Action Départementale Seine-Aval à Mantes-la-Jolie. Ce guichet unique permet de renforcer l'offre de services à destination des populations fragiles dans les domaines de l'insertion, la santé ou encore la petite enfance et les familles.

édito

Développement durable. Deux mots qui font partie de notre quotidien. Ils sont parfois anxiogènes car ils nous parlent du défi climatique et donc de l'urgence à agir. Mais ils peuvent être également porteurs d'espoir car, à travers eux, c'est la vision d'un monde meilleur que l'on aperçoit. Ils sont synonymes d'un mode de développement qui répond aux besoins du présent sans compromettre la capacité des générations futures à répondre aux leurs.

Mais que signifie concrètement le développement durable pour le Département des Yvelines ? C'est un engagement fort mais aussi un engagement naturel pour le Département, collectivité de proximité et des solidarités, qu'elles soient humaines ou territoriales. Cela implique que l'ensemble de nos politiques prenne

Le Département des Yvelines pleinement mobilisé pour réussir sa transition écologique

Pierre Bédier

Président du Département des Yvelines

en compte aujourd'hui les enjeux d'une nécessaire transition. Il ne saurait en être autrement car cette transition va bien au-delà du simple aspect environnemental. Se placer dans cette démarche, c'est envisager les Yvelines de demain sous tous ses aspects : humains, économiques, sociaux, naturels, culturels... car le défi climatique concerne toutes les facettes de notre vie quotidienne, nos déplacements, notre alimen-

tation, notre santé, nos achats, les emplois que nous créons, l'énergie que nous consommons.

Nous ne pouvons pas tout mais nous devons faire tout ce qui est possible. C'est un engagement mais c'est aussi une ambition. L'ambition de réussir cette transition collectivement car l'enjeu est de choisir quel avenir nous voulons pour nos enfants.



Actualité

5
Vu sur les réseaux

6
Point de vue

8
En direct des cantons

14
Budget 2022

16
1616prod filme les
grands procès



18 dossier

Accompagner
la transition
écologique

**Le Département, déterminé
à agir face au dérèglement
climatique, a lancé une
politique volontariste
dans le domaine de la
transition écologique.**



En action

26
SOLIDARITÉ

- Actualités
- La parole des victimes de violences est mieux entendue
- Entre son domicile et l'Ehpad, des solutions existent
- Où trouver des balades... pour tous ?
- Avec YES +, moins de solitude pour les seniors
- Le VaccY Bus en quelques chiffres

32
ÉDUCATION

- En route vers l'égalité numérique
- Comment fonctionne le budget des collèges ?

34
SPORTS

- Collégiens et sportifs, la double vie de jeunes Yvelinois
- Terre de vélo : entretien avec Christian Prudhomme



Évasion

38
CULTURE

- La musique électro s'invite chez le Roi Soleil
- Vivez le Musée Maurice Denis autrement
- La Maison Claude Debussy joue hors les murs

41
LA RECETTE
YVELINOISE

Cuisinons un cheese-cake pommes-poires



42
PORTRAIT

Patricia Godard, sapeur-pompier passionnée

44
Agenda

Vos élus

Pratique



yvelines #40 2 place André Mignot, 78000 Versailles – tél. : 01 39 07 78 78 **Courriel** : editorial@yvelines.fr **Directeur de la publication** : Pierre Bédier **Rédactrices en chef** : Sophie Berquin, Stéphanie Caille **Rédaction** : Ysma It-Saghir, Chloé Bringuier, Sandrine Gayet, Yves Fossey, Nicolas Théodet **Photos** : Nicolas Duprey (sauf mention indiquée) **Infographie** : Laure Imbert, Jean-Paul Devillers **Création et mise en pages** : @agencescoopcommunication 12728 MEP **Impression** : Sib imprimerie **ISSN** : 2119-4467 Si vous ne recevez pas le magazine, contactez le distributeur : par tél. : 03 86 40 70 98 ou par courriel : adx214_qualite_po@adrexo.fr

Reportages,
photos, vidéos :
retrouvez la suite
des articles en ligne

yvelines-infos.fr

y' les_yvelines



2 février
[QUALITÉ DE VIE]

22 communes des Yvelines se classent dans l'étude menée par le Journal du Dimanche qui référence chaque année les villes et villages où il fait bon vivre. Découvrez si la vôtre fait partie du palmarès !



Le Département des Yvelines vous donne rendez-vous tous les jours sur les réseaux sociaux



10 février Budget du Département des Yvelines : tout savoir en un clic !



Suivez-nous...

Les Yvelines



10 février
#Sport Le @FCVersailles78 s'est qualifié pour la première fois en demi-finale de Coupe de France. Un exploit que la ville a fêté comme il se doit !



y' les_yvelines



les_yvelines – 22 janvier
Hommage à Ricardo Bofill. Né à Barcelone en 1939, il a laissé son empreinte dans les Yvelines en imaginant, dans les années 80, Les Arcades du Lac à Montigny-le-Bretonneux. Cet ensemble post-moderne, fait de béton et surplombant un bassin, s'inspire directement de l'architecture du Château de Versailles.

REJOIGNEZ-NOUS SUR LES RÉSEAUX SOCIAUX

yvelines-infos.fr

yvelines.fr

yvelines le département

les_yvelines

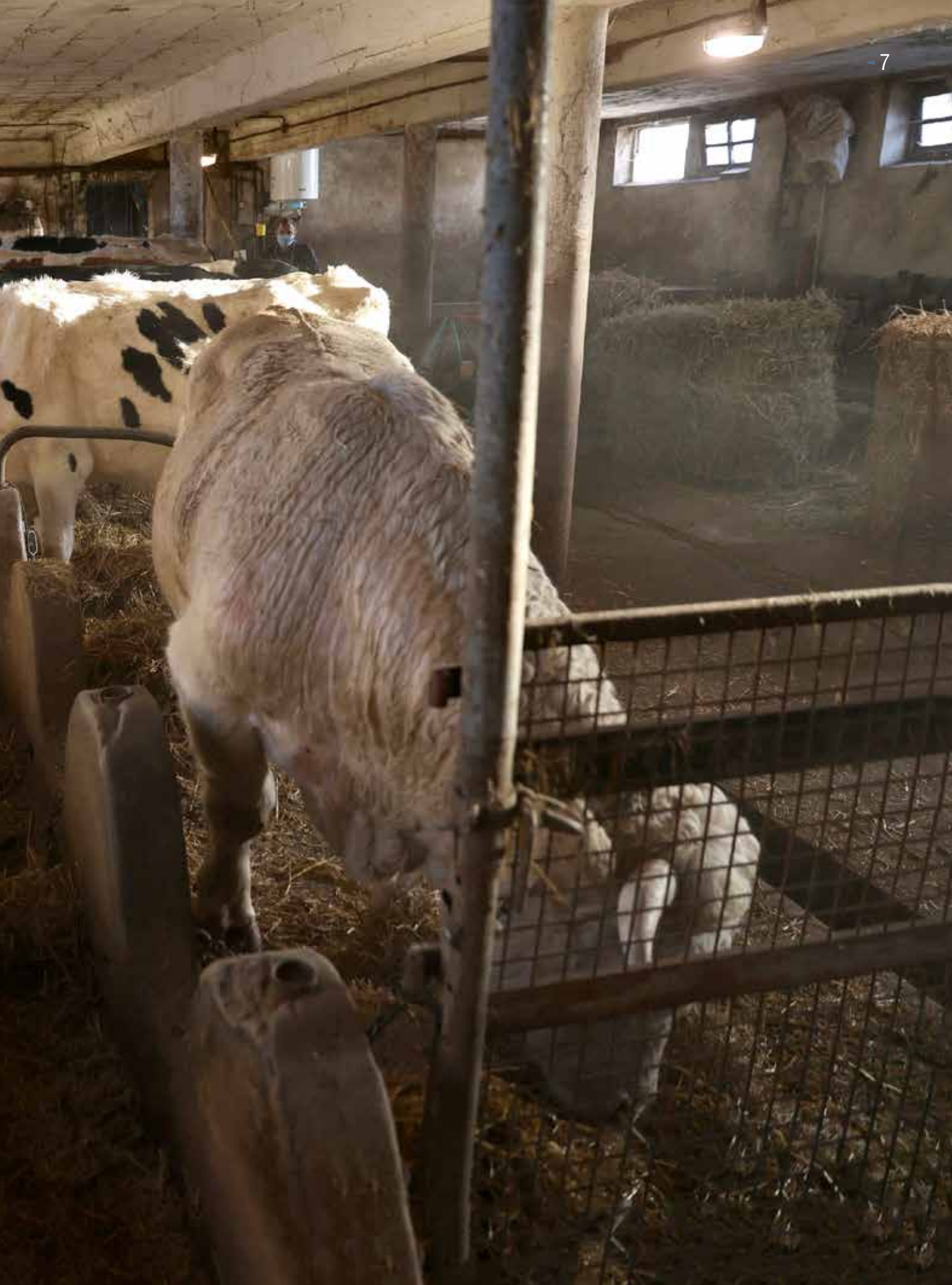
Les_Yvelines

YvelinesCG78



MISE EN LUMIÈRE de l'agriculture locale

Corinne Ebstein, propriétaire de la Ferme de la Villeneuve, mène un travail de longue haleine. Installée à Rambouillet depuis près de 70 ans, l'exploitation se transmet de mère en fille. C'est pour présenter son travail et son engagement en faveur du monde agricole yvelinois que l'agricultrice est venue sur le stand du Département, à l'heure où le salon de l'agriculture battait son plein, les 2 et 3 mars derniers. Si elle perçoit l'événement comme la fête du monde agricole, ce qu'aime particulièrement Corinne Ebstein c'est faire découvrir son travail et ses produits, et échanger avec ceux qui s'intéressent à son quotidien. Ce qu'elle fait également dans sa boutique, installée au cœur de son exploitation.





VERSAILLES 1



Engagés pour la mobilité de demain

Construire la voiture et le véhicule de demain : un enjeu sociétal sur lequel se penche l'institut VEDECOM au cœur du Plateau de Satory à Versailles. Trouver des moyens de moins en moins polluants et de plus en plus durables semble aujourd'hui une recherche incontournable. En 2022, le Conseil départemental soutient VEDECOM à hauteur de 2,4 M€, pour faire avancer le développement de véhicules électriques et autonomes.

SARTROUVILLE

Soutien au Centre Dramatique National



Le Conseil départemental entend mener une politique culturelle souple et ajustable qui favorise les projets et les actions au service des objectifs de cohésion sociale et de solidarités. Les élus ont voté un soutien en fonctionnement aux équipements structurants à rayonnement départemental parmi lesquels le Centre Dramatique National de Sartrouville à hauteur de 328 595 €.



MANTES-LA-JOLIE



Le service d'action sociale du Département au plus près des Mantais

Le Territoire d'Action Départementale Seine-Aval, qui couvre les communes de l'agglomération de Mantes-la-Jolie, s'est installé dans des nouveaux locaux, au cœur du quartier du Val-Fourré dans les anciens locaux des Finances Publiques. Le bâtiment, inoccupé depuis près de dix ans, a été entièrement rénové. La façade principale est même dotée d'un mur végétal. Le TAD Seine-Aval dispose de locaux modernes pour accueillir le public dans ses demandes générales, l'insertion ou encore l'accompagnement social mais aussi pour accéder à l'espace numérique. Pas moins de 65 collaborateurs du Département sont sur place pour recevoir les usagers.



SAINT-GERMAIN-EN-LAYE

Le grand bassin de Le Nôtre enfin construit au château de Saint-Germain-en-Laye

Alors qu'il devait être aménagé il y a trois siècles, c'est seulement maintenant que le grand bassin va être construit au domaine national de Saint-Germain-en-Laye. Sa construction avait été confiée à Le Nôtre sous Louis XIV mais le départ du Roi Soleil pour Versailles, en 1682, avait arrêté le projet. Ce bassin de 50 mètres de diamètre va être construit à son emplacement d'origine dans le prolongement du grand parterre du monument. Il sera équipé d'un jet d'eau pouvant atteindre 20 mètres de haut. Sa réalisation a pour objectif d'assurer un trait d'union entre la ville, le château Vieux et la forêt. Le coût total du chantier avoisine 4,6 M€ financés avec des aides de l'État, de la Région Île-de-France ainsi que du Département des Yvelines, qui a alloué une enveloppe de 2,2 M€.

LIMAY

Des services publics dans un guichet unique à Mézières-sur-Seine



La Poste, Pôle emploi, les allocations familiales, l'assurance maladie, l'assurance retraite, la Mutualité sociale agricole, ou encore les finances publiques et une société de travail temporaire sont regroupés dans un lieu unique à Mézières-sur-Seine. Créée en partenariat avec la commune d'Épône dans le cadre de la coopération intercommunale, cette infrastructure a été aménagée au cœur de la commune dans l'ancien bureau de poste. Des outils numériques sont accessibles à tous les visiteurs pour leur permettre d'effectuer des démarches en ligne.



VERNEUIL-SUR-SEINE

Les jeunes du Conseil municipal de Crespières découvrent l'Hôtel du Département



En septembre 2021, les jeunes du Conseil municipal de Crespières ont envoyé une lettre au président du Conseil départemental des Yvelines. Ils souhaitaient visiter la salle des séances à l'Hôtel du Département à Versailles. Heureux de faire découvrir le lieu à ces jeunes, le président Pierre Bédier leur a donné rendez-vous le 2 février 2022. Ils sont huit, certains en CM1, d'autres en CM2 ou en sixième. Ils arrivent tout droit de Crespières, accompagnés de leur maire et de plusieurs élus. Du Salon des Aigles à la Salle des séances, l'Hôtel du Département n'a plus de secret pour ces jeunes !

PLAISIR

Améliorer le cadre d'études des collégiens



MAUREPAS

Nouvelles subventions pour des habitats partagés

Lancé par le Département en 2013, le programme Yvelines/Résidences a pour objectif de développer, au moyen d'une enveloppe de 20 M€, 2 500 nouvelles places en logements spécifiques. L'Assemblée départementale a ainsi voté, le 17 décembre 2021, une subvention de 335 000 € pour soutenir Antin Résidences dans la réalisation d'une résidence intergénérationnelle de 47 places à Voisins-le-Bretonneux.



CONFLANS-SAINT-HONORINE

Lutter contre la radicalisation

L'Association Française des Victimes du Terrorisme (AFVT) assure depuis 10 ans un accompagnement social, juridique et psychologique des victimes. Elle développe aussi un ensemble de programmes afin de lutter contre la radicalisation, en particulier dans les établissements scolaires. C'est l'AFVT qui a accompagné les équipes et les élèves du collège du Bois d'Aulne de Conflans-Sainte-Honorine à la suite de l'assassinat de Samuel Paty, et qui va cette année, avec l'aide du Département, mener quatre actions avec les collégiens de l'établissement.



Au collège, il est important que l'aménagement des bâtiments contribue au bien-être des élèves et favorise de bonnes conditions d'apprentissage. Qu'il s'agisse d'infrastructures techniques ou d'installations scolaires, le Département s'engage pleinement dans l'amélioration des locaux. Ainsi, le collège Blaise Pascal de Plaisir bénéficiera en 2022 d'une réfection complète de la chaufferie pour un montant de 232 000 €.

BONNIÈRES-SUR-SEINE

Assurer l'accès aux soins à tous



Face à la désertification médicale, les Yvelines accompagnent les territoires dans la création de maisons médicales et de maison de santé. À Bréval, l'ancienne maison médicale, désormais vétuste, va être totalement reconstruite au cours de l'année 2022 afin d'offrir un accueil de qualité aux 14 praticiens comme à leurs patients. Un projet soutenu par le Département à hauteur de plus de 1 M€ cette année. En attendant la fin des travaux, une maison médicale temporaire a été installée.



TRAPPES

Du sport sur ordonnance pour les seniors

L'Institut de Promotion de la Santé de Trappes, soutenu par le Département, et la Direction des Sports coordonnent le programme national « Sport sur Ordonnance ». Ce dispositif permet aux médecins de prescrire une activité physique à des patients souffrant de maladies chroniques, de surpoids ou d'hypertension artérielle. Sur le territoire de Saint-Quentin-en-Yvelines, il a permis d'accompagner plus d'une centaine de personnes, créant à la fois du lien social et une nouvelle dynamique thérapeutique pour tous ces patients.

VERSAILLES 2

Une journée dédiée aux handicaps à Westfield Vélizy 2

Le samedi 12 février, le handicap était à l'honneur au centre commercial avec la présence de nombreuses associations soutenues par le Département. Des ateliers et mises en situation étaient organisés au sein des espaces du centre, afin de permettre aux visiteurs de mieux appréhender et mieux comprendre les handicaps physiques ou psychiques.



CHATOU



De Chatou à la Défense via les mobilités douces

Projet phare d'Eole, la passerelle Nanterre-Bezons permettra à de nombreux riverains de Chatou de rejoindre la Défense via les mobilités douces. En plus de permettre le développement du RER E dans les Yvelines, ce franchissement de Seine assure une liaison de mobilité douce à tous les riverains de la boucle de Seine. C'est pourquoi le Département s'est engagé pour un montant de 500 000€ sur la réalisation de ce projet.



©Nassir Mokhtari

LES MUREAUX



L'équipe de France de Breakdance aux Mureaux

Ils ont mis le feu au COSEC (Complexe sportif évolutif couvert) Pablo Neruda des Mureaux. L'équipe de France de Breakdance avait donné rendez-vous au public pour une démonstration de leur discipline le 23 février dernier. Un moyen pour eux de faire découvrir ce sport qui sera représenté pour la première fois aux Jeux Olympiques de Paris en 2024. L'occasion aussi de voir naître quelques vocations dans le regard des plus jeunes spectateurs.



POISSY

Soutien à la rénovation urbaine

Le Département des Yvelines va soutenir financièrement les projets de rénovation du quartier des Fleurs à Carrières-sous-Poissy, à hauteur de 6,9 M€, et du quartier Beauregard à Poissy, pour un montant de 21,8 M€. Les conventions portant sur ces deux projets ont été adoptées par les élus lors de la séance du 17 décembre 2021. Ces programmes comprennent une réhabilitation de l'habitat ou encore une refonte des espaces, des équipements publics et de la voirie. Le Département est le premier partenaire des projets de rénovation urbaine avec 9 conventions Prior' Yvelines déjà adoptées pour un montant total de 180 M€.



LE CHESNAY-ROQUENCOURT

Un nouveau véhicule pour Bougival

Pour aider les petites communes, le Département des Yvelines propose d'offrir ses anciens véhicules de service. Alors que la majorité de la flotte départementale s'équipe en électriques ou en hybrides, les véhicules remplacés sont proposés aux municipalités. Ces dernières peuvent ainsi renouveler leur parc automobile avec des voitures plus récentes, moins coûteuses en entretien et plus écologiques. Bougival a ainsi pu bénéficier d'un don le 26 janvier dernier.



RAMBOUILLET

Des voies vertes toujours plus sécurisées

Depuis 2010, le Département accompagne l'aménagement et la valorisation de trois Véloroutes Voies Vertes (VVV). Parmi elles, la Véloscénie qui relie Paris au Mont Saint-Michel et qui traverse les Yvelines. Au sud, en provenance de Limours dans l'Essonne, l'itinéraire qui mène à Rambouillet n'offre pas la sécurité attendue du fait du passage sur la RD29. Afin de proposer une voie cyclable continue, jalonnée et sécurisée, et ainsi valoriser au mieux le territoire yvelinois, les élus ont voté la réalisation de travaux d'aménagement d'une portion de l'itinéraire en forêt départementale de Saint-Benoît, située à Sonchamp, pour un montant estimé à 380 000 €.

MONTIGNY-LE-BRETONNEUX

Soutien aux actions de sensibilisation artistique et culturelle



Le Conseil départemental accorde cette année une subvention de plus de 200 000 € au Théâtre de Saint-Quentin-en-Yvelines, labélisé Scène Nationale, pour l'accompagner dans ses projets de démocratisation de l'accès à la culture. Le TSKY prévoit notamment la programmation décentralisée de 10 spectacles (dans des collèges, des structures sociales ou encore en milieu pénitentiaire, ou dans des communes rurales du territoire Terres d'Yvelines) et la création d'une résidence artistique à l'hôpital pédiatrique de Bullion.



SAINT-CYR-L'ÉCOLE

Modernisation de la RD 10

Fin janvier, le Département a voté son programme 2022 de modernisation et d'équipement des routes départementales. Sur la RD 10, l'aménagement d'un giratoire à Saint-Cyr-l'École engagé en 2021 sera poursuivi cette année. En 2022, est également prévu le réaménagement de la section hors agglomération entre Saint-Cyr-l'École, Guyancourt et Montigny-le-Brettonneux.



HOUILLES

Rénovations prévues dans les collèges

Dans le cadre du vote du budget 2022, le Conseil départemental a acté les différents projets à mener cette année dans les collèges. Qu'il s'agisse d'aménagements pour augmenter des effectifs, de travaux d'amélioration du cadre de vie, ou de chantiers de mise aux normes, près de 70 collèges du territoire seront concernés en 2022. C'est le cas de deux collèges de Houilles : deux ascenseurs vont être remplacés dans l'établissement Guy de Maupassant et les murs et plafonds de circulation vont être rénovés.

BUDGET 2022

Accompagner les communes yvelinoises face aux changements

Le Département des Yvelines conserve un investissement fort dans son budget 2022. Pas moins de 461 M€ sont destinés à l'aménagement du territoire et au développement de grands projets.



17,2 M€

C'est la somme versée entre 2020 et 2021 pour accompagner les commerces de proximité, violemment touchés par la crise.

AA

Une nouvelle fois, l'agence de notation Standard & Poor's attribue aux Yvelines la note la plus haute.

Gérer un budget est un défi de plus en plus difficile. La crise sanitaire, le désengagement de l'État auprès des territoires, les allocations sociales en hausse ont fait de 2022 un exercice encore plus délicat. Ceci étant, dans les Yvelines, la situation est maîtrisée. La gestion des finances départementales, qui combine une rigueur sur les dépenses de fonctionnement et un programme d'investissements ambitieux, a même été saluée par l'agence de notation Standard & Poor's qui maintient la note AA pour les Yvelines, la plus haute du barème pour les collectivités.

Ces dépenses de fonctionnement contrôlées permettent une baisse de près de 20 M€ par rapport à 2021. Actuellement, il faut compter 726 €/habitant. C'est peu en comparaison de la moyenne nationale estimée à 913 €/habitant. Le Département des Yvelines est le moins dépensier de France. Cette volonté du

Département de maîtriser pleinement ses finances assure notamment une capacité de désendettement sur trois ans en absorbant les impacts des deux ans de crise sanitaire. Elle lui permet aussi de s'engager auprès de son territoire en participant activement aux financements des projets locaux, qu'ils soient urbains ou ruraux.

Investir pour son avenir et le territoire

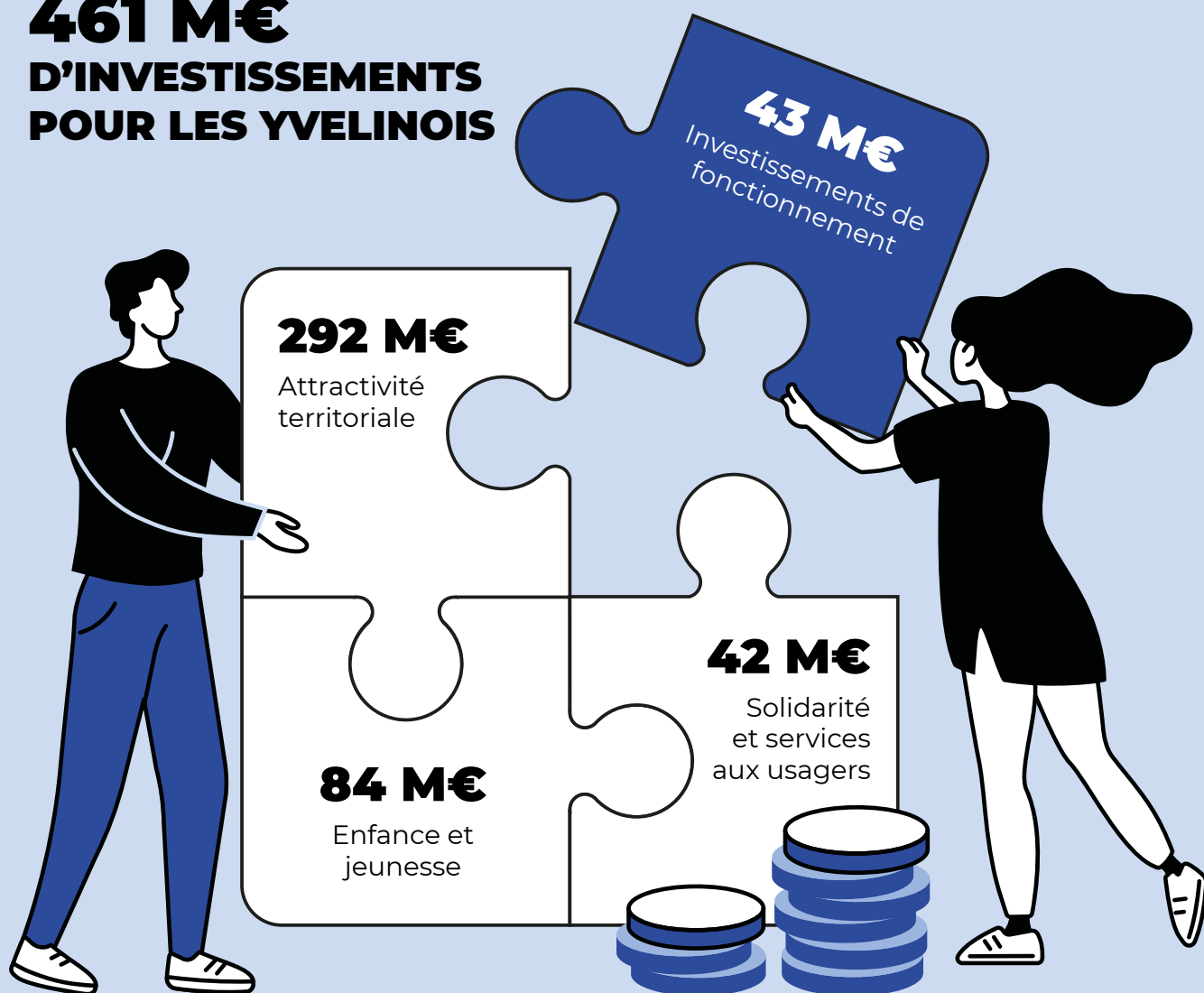
Les investissements du Département reflètent sa politique de valorisation du territoire. Sur les 461 M€ votés cette année, 87 M€ sont dévolus au soutien du bloc communal, 120 M€ au développement durable et 84 M€ à l'enfance et la jeunesse. Une vision tournée vers l'avenir qui assure l'attractivité du territoire pour les prochaines années. Actuellement, les Yvelines sont le 3^e Département qui investit le plus en France (253 €/hab). C'est pourquoi conserver une capacité d'investissement aussi importante est vital. D'autant plus que, avec la réforme de la fiscalité qui entre en vigueur en 2022, les Départements ne bénéficient plus du levier fiscal. Ils deviennent ainsi encore plus dépendants des retournements brutaux de conjoncture économique et des ajustements de l'État.

Nicolas Théodet

► Voir le budget interactif 2022



461 M€ D'INVESTISSEMENTS POUR LES YVELINOIS



QUELQUES INVESTISSEMENTS CLÉS :



10,3 M€
Préservation
environnementale



49,7 M€
Subventions aux
communes



44,6 M€
Entretien, amélioration
de la voirie



15,2 M€
Rénovation
urbaine



40 M€
Transports en
commun



15,2 M€
Circulation douce

GRANDS PROCÈS

« Nos images, c'est pour l'Histoire »

1616prod filme les grands procès

L'agence 1616prod, basée à Plaisir, a remporté le marché du ministère de la Justice pour filmer tous les grands procès historiques et médiatiques. Ils enrichiront les Archives nationales.



Il est considéré comme « le procès du siècle ». Depuis le 8 septembre et jusqu'à fin mai 2022, les huit mois du procès des attentats du 13 novembre 2015, surnommé « V13 », sont intégralement filmés.

Pour Martine Sin Blima-Barru, conservatrice du patrimoine aux Archives nationales, ce procès, eu égard à l'émotion qu'il suscite et à son retentissement médiatique, a des similitudes avec celui de Klaus Barbie.

« Ce sont deux procès historiques qui se déroulent à des époques différentes. Ils portent sur des chocs sociétaux et traduisent la volonté du ministère de la Justice d'enregistrer les procès qui ont une portée historique ».

Des images pour l'Histoire

La société yvelinoise 1616prod est devenue la référence pour la captation des procès : elle a réalisé celle de Charlie Heb-

do, d'AZF, du génocide au Rwanda ou, en Martinique, le procès historique pour réparation de l'esclavage. Les équipes ont aussi été mobilisées pour capter les procès du tueur en série Michel Fourniret et, en janvier 2022, le procès de Nordahl Lelandais (affaire Maëlys).

« Il y a, dans les équipes, une vraie fierté de participer à ces moments historiques. Et la responsabilité de vouloir bien faire les choses. Nos images, c'est pour l'Histoire. Avec ce travail en direct, on n'a pas droit à l'erreur, il n'y a pas de remake ! », explique David Martin, le fondateur de

1616prod, diplômé de 3iS, la grande école de cinéma, d'image et de son d'Élancourt, où il recrute une grande partie de ses collaborateurs.

50 000 Gigas d'images, 1 000 heures d'enregistrement

Pour cette captation exceptionnelle du procès du Bataclan, il y a plusieurs enjeux. « Un enjeu technique, détaille David Martin. Parce qu'il y a plusieurs caméras et qu'il faut créer un flux continu du procès, sans coupe, ni montage. Les neuf mois d'audiences vont représenter plus d'un millier d'heures d'enregistrement, quelque 50 000 Gigas d'images pour les Archives nationales ».

Et il y a aussi un enjeu pédagogique, historique. « Ce n'est pas tout d'enregistrer en flux continu l'intégralité du procès, il faut aussi créer des éléments qui permettent de le décrire pour que, par la suite, on puisse bien le pérenniser dans le temps et que les chercheurs aient la possibilité de se retrouver dans cette masse énorme d'informations », a précisé Martine Sin Blima-Barru.

Sandrine Gayet

Plus d'informations :

- ▶ 1616PROD.COM
- ▶ YVELINES-INFOS.FR

L'HISTOIRE A RENDEZ-VOUS AVEC L'ACTUALITÉ

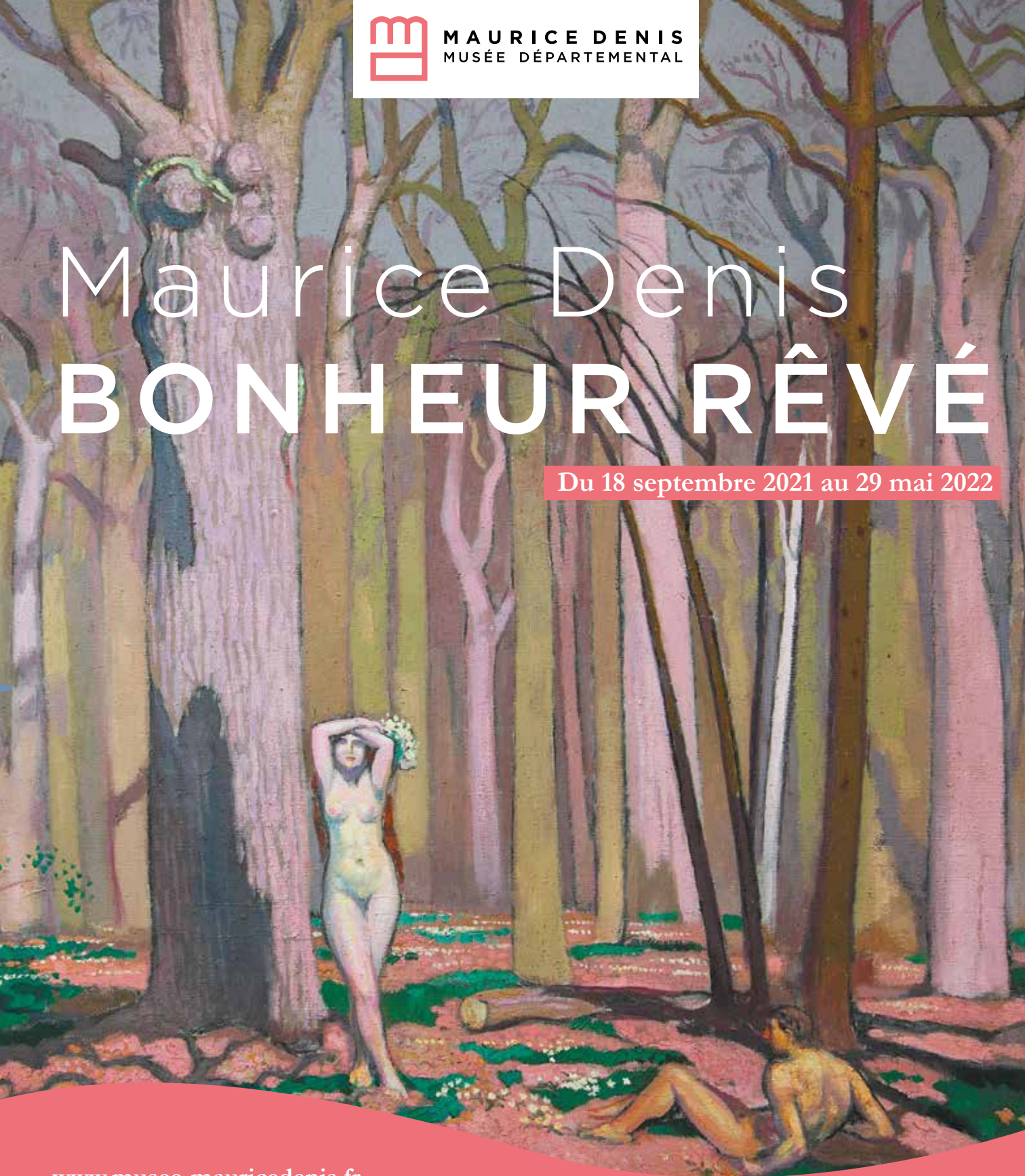
Hasard du calendrier, en ce moment, les Archives départementales des Yvelines accueillent, jusqu'au 22 avril 2022, l'exposition : « Filmer les procès, un enjeu social : de Nuremberg au génocide des Tutsi au Rwanda ». Il s'agit d'une adaptation de l'exposition audiovisuelle organisée par les Archives nationales en 2020-2021 sous le Commissariat scientifique de Martine Sin Blima-Barru et Christian Delage.



MAURICE DENIS
MUSÉE DÉPARTEMENTAL

Maurice Denis BONHEUR RÊVÉ

Du 18 septembre 2021 au 29 mai 2022



www.musee-mauricedenis.fr
Saint-Germain-en-Laye



MONUMENT
HISTORIQUE



Yvelines
Le Département

yvelines.fr





Dossier

Accompagner la transition écologique

Le Département, déterminé à agir face au dérèglement climatique, a lancé une politique volontariste dans le domaine de la transition écologique. Il entend être exemplaire. Une délégation a même été tout spécialement créée.



QUESTIONS À...

Nicole Bristol,

Vice-présidente chargée de la biodiversité, du climat et du développement durable.

gestion durable des parcs (écopâturage, gestion différenciée, apiculture...); aménagement de parcours découvertes pour sensibiliser le public aux curiosités de la nature .

« En 2022, le Département consacrera 120 M€ au développement durable »

m'y emploie avec l'aide des services départementaux concernés dont les agents sont passionnés et très compétents.

Comment, en tant qu'élue, voyez-vous cette transition écologique sur votre territoire ?

J'étais élue en charge de ce domaine à Montesson avant de devenir Maire de la ville et je le suis aujourd'hui au sein de la Communauté d'Agglomération. Concernant le canton de Houilles, nous avons récemment célébré la fin des travaux de la Digue de Montesson à l'occasion de laquelle a été mis en place un bassin permettant de créer une prairie humide, source de développement de la biodiversité aquatique et terrestre et qu'il s'agit de préserver. Un certain nombre de voies favorisant les mobilités douces seront également créées.

Parlez-nous de la mission qui vous est confiée

Je souhaite, tout d'abord, remercier le Président Bédier pour avoir créé cette nouvelle vice-présidence et pour m'en avoir confié l'exercice. La tâche est à la fois exaltante et exigeante car les questions touchant à la biodiversité, au climat et au développement durable engagent notre avenir collectif ! Mener à bien des actions, réaliser des projets dans ces domaines, contribue par ailleurs au bien-être de tous les Yvelinois.

Quel est votre rôle, comment voyez-vous votre mandat ?

Mon rôle et l'exercice de mon mandat sont indissociables du constat très positif de la politique volontariste et innovante menée par le Département dans les domaines de l'environnement, du développement durable et de la transition écologique. Il en est ainsi, par exemple, de la préservation de la biodiversité et de la valorisation du patrimoine naturel existant : absence d'intrant chimique sur l'ensemble des parcs et jardins ; préservation de zones humides par la création et la restauration de mares ; développement des méthodes de

Quels dispositifs ont été lancés ?

Le Département est en pointe sur les questions relatives aux énergies vertes, à la construction de collèges en bois et matériaux biosourcés... Celui-ci a également fait de la nature un levier d'insertion professionnelle par la création, en 2017, des brigades vertes permettant la formation annuelle de 90 bénéficiaires du RSA pour entretenir et valoriser notre patrimoine vert. Beaucoup de dispositifs concrets et performants existent donc dans les domaines de ma Vice-présidence, et mon rôle est d'assurer leur cohésion et de les valoriser, car ils ne sont peut-être pas suffisamment connus des Yvelinois. Je

DIGUE DE MONTESSON : CRÉATION D'UNE ZONE ÉCOLOGIQUE

Ce qui rend la digue de Montesson assez unique, c'est la création d'une zone-tampon écologique avec le soutien du Département et de l'Europe. En effet, la construction de la digue a été accompagnée par un chantier en faveur de la biodiversité. Sur un terrain cédé par le Département, une zone humide à forte valeur écologique de neuf hectares a vu le jour, alors que cela entre dans le champ de ses compétences facultatives. Des héliophytes, plantes qui se développent sur des substrats gorgés d'eau, ont été installées en pied de berge. Des pierriers ont été créés et des végétations arbustives et buissonnantes ont été plantées.

La plus grande centrale solaire d'Île-de-France à Gargenville

De l'électricité verte bientôt produite dans les Yvelines. Une centrale solaire est en construction à Gargenville sur des terrains appartenant à la compagnie TotalEnergies. Ce sera le plus important équipement de ce type en Île-de-France.



Des panneaux photovoltaïques à perte de vue, des pieux par milliers pour soutenir les modules et bientôt de l'électricité verte. Une centrale solaire de 24 hectares voit le jour sur les terrains de l'établissement TotalEnergies de Gargenville. Composée de 53 676 panneaux photovoltaïques, elle aura une puissance de 22,8 Mwc soit l'équivalent de la consommation électrique annuelle de 5 600 ménages. « Le solaire permet de revaloriser d'anciennes friches industrielles », souligne Ludovic Hudanski, responsable construction Centre – Île-de-France de TotalEnergies. Ce genre d'équipement n'engendre aucune nuisance, ni bruit, ni odeur ». Les panneaux, posés sur des rails à près de deux mètres de hauteur, suivent la courbe du soleil. « Ils s'inclinent automatiquement afin de capter un maximum de luminosité », poursuit-il.

Les travaux de réalisation ont été lancés durant le premier semestre de 2021 dès que toutes les autorisations ont été obtenues de la Préfecture. Alors que le chan-

tier touche à sa fin, la mise en service est prévue courant mars. « Nous revendons l'énergie à EDF Obligation d'Achat ; la centrale sera raccordée au réseau Enedis, au niveau du parking, en bordure de la D 146 », précise Ludovic Hudanski.

Vers une énergie bas carbone

Ce chantier, présenté au Département des Yvelines, s'inscrit dans le cadre de la nouvelle orientation voulue par l'entreprise qui entend développer les énergies renouvelables. « Il a été décidé en 2020 de transformer le dépôt de Gargenville sans licenciement », explique Thibaut Hernandez-Lara, le directeur du site. L'activité de la raffinerie a cessé en 1983. Des 25 cuves de stockage, une douzaine restera exploitée, entre autres pour alimenter les aéroports parisiens en biocarburants aériens qui seront acheminés par train depuis Grandpuits, où TotalEnergies convertit sa raffinerie en une plateforme zéro pétrole tournée vers les énergies et produits bas carbone ».

D'une manière générale, la compagnie TotalEnergies entame un tournant en décarbonant ses activités notamment grâce au développement des énergies vertes, entre autres l'éolien, le solaire ou encore le biocarburant. À Gargenville, le coût de l'investissement pour l'aménagement de la centrale photovoltaïque avoisine 19,5 M€.

Yves Fossey

La loi de transition énergétique pour la croissance verte du 17 août 2015 vise à permettre à la France de contribuer plus efficacement à la lutte contre le dérèglement climatique et de renforcer son indépendance énergétique, tout en garantissant un accès à l'énergie à des coûts compétitifs. Elle permet ainsi aux collectivités locales de participer activement à la transition énergétique sur leur territoire. À ce titre, le Conseil départemental qui a déjà soutenu l'installation du méthaniseur de Sonchamp (voir magazine 39), travaille sur plusieurs projets pour 2022, notamment à destination des collèges.



Une mare restaurée par les équipes Environnement du Département. L'ensemble des travaux ont lieu à l'automne afin de ne pas perturber la faune et la flore de ces milieux. Idéalement ils sont menés sur plusieurs années afin d'éviter un impact trop brutal.

© Cyril Lamarre/DCNIS/CC78

Les mares, des trésors de biodiversité

Les mares font partie des habitats d'eau douce les plus vulnérables et les plus menacés. Pour sauver ces biotopes fragiles, le Département a lancé de nombreux chantiers de restauration.

À Bullion, les promeneurs qui s'engagent sur le chemin de Béchereau foulent des prairies humides et découvrent des mares. Il y a encore peu, ces points d'eau douce étaient à peine visibles, ensevelis sous des broussailles, colonisés par des ronces et des plantes ligneuses. Maintenant, les mares sont remises en lumière avec toutefois des coins ombragés. Les plantes s'épanouissent selon l'humidité et la profondeur du site : lentilles d'eau, iris jaunes, saules, roseaux, nénuphars, renoncules, myriophylles... alors la faune elle aussi revient : grenouilles, crapauds, salamandres, tritons à crête, tritons palmés, coléoptères, crustacés et parfois des oiseaux migrateurs qui font une pause.

Indispensables hier

Depuis une centaine d'années, les mares ont disparu de nos paysages et de nos villages. Considérées comme des nids à moustiques, comme des « trous d'eau » glauques sans intérêt, elles ont été abandonnées et plus de 50 % d'entre elles ont disparu. Et pourtant, explique Cyril Lamarre, technicien Espaces Naturels, écologie et biodiversité au Département, les mares ont joué un rôle important dans les campagnes :

« La plupart ont été créées par l'homme pour abreuver le bétail, irriguer les

champs. Dans les villages, elles constituaient des réserves d'eau en cas d'incendie, des viviers à poissons... Mais, avec les changements des pratiques agricoles et l'urbanisation, elles ont perdu de leur attrait. Et leur déclin a fait disparaître de nombreuses espèces ».

127 mares dans les espaces naturels sensibles

Au titre de sa politique environnementale, le Département des Yvelines a acquis de nombreux Espaces Naturels Sensibles (ENS) qui hébergent aujourd'hui 127 mares. Celles-ci se trouvent dans des états différents. Certaines ont pu bénéficier de restauration, d'autres sont laissées en libre évolution et certaines vont bénéficier de travaux.

Remises en lumière

Selon la nature des milieux, plusieurs modes de gestion sont assurés par le Département afin de préserver ces écosystèmes et d'améliorer la biodiversité en présence. À titre d'exemple, les mares sont restaurées par curage et mises en lumière dans le but de favoriser l'apparition d'amphibiens et de libellules.

Cette mise en valeur peut se faire par le recul de la lisière boisée qui borde la mare ou encore par l'enlèvement des arbres et arbustes qui poussent dans la mare. Lors

de travaux de révélation, les déchets de coupe peuvent être dispersés aux abords. Branchages, vieilles souches et bois mort autour des mares forment en effet des refuges pour les amphibiens hors du milieu aquatique.

Comme précise Cyril Lamarre, « toutes les mares ne sont pas remises en lumière. Par endroits, les boisements qui se sont développés ont créé un habitat exceptionnel qu'il vaut mieux préserver tel quel ».

Sandrine Gayet



La seconde vie **des batteries de Renault Zoe**

Renault innove en matière d'énergie et propose de réutiliser les batteries des Zoe. Elles sont désormais stockées pour fournir de l'énergie électrique en continu.



Au milieu des 237 hectares du site de Renault Flins, 16 containers détonnent par leur alignement parfait. Ils sont un des enjeux phares du projet Re-Energy de Renault. Chacun contient une trentaine de batteries de voiture Zoe qui continuent de fonctionner pour fournir de l'énergie électrique en continu. « C'est un système de stockage d'énergie renouvelable », confie Yasmine Assef, directrice du service énergie de Mobilize (Renault Group). Sur le réseau national électrique, il est primordial de pouvoir fournir autant d'énergie qu'il y

a de demande de consommation. « Ce n'est pas tout le temps le cas. Alors avec le projet de Flins, on va pouvoir atteindre cet équilibre, en stockant l'énergie puis en la réinjectant », ajoute-t-elle. Comme l'éolien et le solaire sont dépendants des aléas de la météo, stocker cette énergie permet de pallier l'intermittence de la production renouvelable. Ce projet est d'autant plus écologique qu'il double la durée de vie des batteries de Zoe, passant de 10-15 ans à une trentaine d'années.

Nicolas Théodet

Et si l'océan **nous éclairait ?**

Rambouillet sera la première commune de France à tester l'éclairage urbain à base de micro-organismes marins. Grâce à Glowee, start-up spécialisée dans la bioluminescence.

Imaginez les éclairages urbains émis par des êtres marins vivants. Sur terre comme dans les océans, des organismes brillent, créant une phosphorescence un peu boréale. Vers luisants, lucioles, méduses, planctons, poissons des abysses... autant de sources de lumière que les chercheurs connaissent. Et, auprès d'eux, des designers pensent à leur utilisation dans l'éclairage du futur. C'est le cas de Sandra Rey, fondatrice de Glowee.

Elle a eu cette « idée lumineuse » de créer de la lumière sans électricité. Simplement en regardant un reportage sur les poissons des abysses.

Rambouillet a décidé d'être le laboratoire grandeur nature de Glowee et

sera, à la fin de l'année, la première en France à expérimenter l'éclairage biologique dans son espace urbain. Un arbre illuminé par des organismes

marins avait été installé en juin dernier, dans le centre de vaccination de la commune. En janvier 2022 des tests grandeur nature ont été menés avec succès. Un pas de plus vers le déploiement de la bioluminescence en ville.

Sandrine Gayet

« S'ils en sont capables pourquoi pas nous ? Pourquoi cela ne serait-il pas une solution à nos problématiques énergétiques ? »

la bioluminescence en ville.



► WWW.GLOWEE.COM
► YVELINES-INFOS.FR

NeoFarm, un modèle de maraîchage bio tech

Installée à Saint-Nom-la-Bretèche, NeoFarm est la première ferme bio tech pilote en France. Au service du maraîchage durable.

Nourrir 1000 personnes avec 1 hectare, c'est l'objectif de NeoFarm et de sa directrice et cofondatrice Alexia Rey. Sur le site, ingénieurs et maraîchers se côtoient. Sous serre ou en plein champ, une trentaine d'espèces de légumes différentes sont cultivées avec passion. Ici, des outils traditionnels sont automatisés, des robots imaginés et créés. « *Il ne s'agit pas de remplacer les maraîchers mais de concevoir des outils qui les soulageront de certaines tâches pénibles* », explique Alexia Rey. Portique sur rail dans les serres, semoir robotisé, gestion automatisée de la rotation des cultures via une application digitale... NeoFarm met l'innovation technologique au service du maraîchage durable. La ferme pilote yvelinoise commence à essaimer en France. La start-up propose à des collectivités et à des céréaliers, soucieux de se diversifier, d'installer et de gérer clé en main de telles microfermes de maraîchage bio. La ferme de Saint-Nom-la-Bretèche distribue sa production dans un rayon de 20 kilomètres (La Vie Claire, Biocoop, La Ruche qui dit oui). « *Nous souhaitons jouer notre partition dans l'agriculture durable et solidaire, renforcer la souveraineté alimentaire du pays tout en nous adaptant aux changements climatiques* », conclut Alexia Rey.

Sandrine Gayet

► WWW.NEO.FARM



Alexia Rey, trentenaire diplômée de Sciences Po, a exercé plusieurs métiers avant de se consacrer pleinement à la création de NéoFarm. Elle souhaite apporter un vent nouveau dans l'agriculture durable et solidaire.



► WWW.BLEU-BLANC-VERT.NET

Bleu Blanc Vert mise sur le zéro déchet

Une marque de produits ménagers 100 % écoresponsables, créés au Vésinet pendant le 1^{er} confinement.

Quand Véronique évoque sa marque « Bleu Blanc Vert », on sent que c'est son cœur qui parle et qu'elle est heureuse de partager ce projet : « *Pour des raisons de santé concernant ma fille et moi, nous avons besoin de nous débarrasser du maximum de perturbateurs endocriniens. Il s'avère que les produits ménagers contiennent beaucoup de produits toxiques. Je me suis donc lancée en mars 2020* ». Alors que le monde entier est à l'arrêt, Véronique commence par préparer sa propre lessive. Un peu

de savon de Marseille, des cristaux de soude... Aucun secret, tous les ingrédients sont connus ! Pour l'anecdote, la lessive de Bleu Blanc Vert est aujourd'hui le best-seller de la marque ! Véronique, qui travaille depuis chez elle au Vésinet, ne surfe pas sur la mode « green » : elle invite qui en a envie à passer vers une transition écologique avec « Bleu Blanc Vert », un nom très français pour un concept 100 % yvelinois !

Chloë Bringuier

MOBILITÉ

Le Tram 13 renforce l'offre de transport dans les Yvelines

Dernière ligne droite avant la mise en service du Tram 13. Des essais grandeur nature se déroulent avec les premières rames dans le but de vérifier l'ensemble des infrastructures avant l'ouverture de la ligne, qui reliera Saint-Cyr-l'École à Saint-Germain-en-Laye, l'été prochain.



Assis devant le pupitre de conduite, Naoufal est aux commandes de la rame pour les essais. Il est en liaison permanente avec le poste de commandement. Main droite sur la manette de vitesse et pied sur la pédale de sécurité, il enclenche le contact. « Ces essais ont lieu afin de vérifier la géométrie des voies, l'alimentation électrique, la signalisation lumineuse, les systèmes et les distances de freinage ou encore le comportement de la rame dans les courbes ».

Les quatre écrans lumineux de son pupitre sont activés et la liaison avec le poste de commandement est établie. L'homme actionne alors sa manette de démarrage. Il regarde droit devant lui. La rame quitte le quai de la station du château à proximité du RER A à vitesse réduite. « Pendant les essais, on ne dépasse pas les 50 km/h », précise Jérémie Aroles, le chef de projet. Pas la moindre secousse, la rame avance en douceur presque sans bruit à l'intérieur.

Lorsque le conducteur s'approche d'un croisement dans une zone où les voies ferrées franchissent des carrefours routiers, il a les yeux rivés sur la signalisation. Il doit s'assurer du bon déclenchement des appareils afin de franchir les routes. « Nous devons respecter des feux qui ressemblent à ceux des routes. Le trait horizontal blanc équivaut au feu rouge, le rond blanc à l'orange et le trait vertical au vert », explique-t-il.

Des correspondances supplémentaires

Aux abords de la N184 où le trafic est dense, Naoufal s'engage lentement dans une courbe vers la gare de Grande-Ceinture. La rame passe devant les automobilistes à l'arrêt qui voient pour la première fois le Tram 13. Un peu plus loin, à quelques mètres de la station, le conducteur actionne avec sa main gauche le sifflet ou plutôt la cloche pour prévenir les usagers de son arrivée. Après avoir stoppé son convoi à quai, il appuie sur la commande d'ouverture des portes. « Tout se passe bien, les essais vont se poursuivre jusqu'à fin avril », indique le chef de projet.

La rame, qui mesure 42 mètres de long, a une capacité de 250 places. « Cette liaison va renforcer l'offre de transport avec des correspondances supplémentaires vers les RER A et C sans passer par Paris », se satisfait un usager. Son temps de parcours, entre Saint-Cyr-l'École et Saint-Germain-en-Laye, est estimé à 30 minutes.

Les essais seront suivis d'une « marche à blanc » sur la totalité de la ligne pendant deux mois avant sa mise en service prévue durant l'été prochain. Le coût de réalisation de cette liaison est estimé à 306 M€ financés par l'État, la région Île-de-France, et le Département des Yvelines qui finance 92 M€.



La pose du viaduc de Mantes-la-Jolie fait partie des travaux très techniques du projet. L'ouvrage va fluidifier l'ensemble de la circulation des trains arrivant à Mantes-la-Jolie.



© SNCF Réseau - Valentine Pedoussat

EOLE franchit un cap

Le chantier EOLE, le prolongement du RER E vers Mantes-la-Jolie, avance. Un cap vient même d'être franchi. Le tunnelier Virginie, utilisé pour creuser une percée de 8 kilomètres entre Nanterre et Saint-Lazare, a achevé son travail. Place maintenant à la pose des rails.

Plus loin dans la vallée de la Seine, d'autres ouvrages, destinés à fluidifier le trafic des trains, prennent forme, notamment le futur viaduc qui doit enjamber les voies à Mantes-la-Jolie. Dans ce secteur, des travaux de soutènement sont également exécutés entre les gares de Mantes-Station et Mantes-la-Jolie. Le passage à niveau de Buchelay a été supprimé, et les automobilistes passent désormais sous un pont construit à proximité de la chaufferie.

Des travaux spectaculaires

Deux chantiers d'envergure, engagés depuis plusieurs mois, vont s'achever d'ici fin 2022. Il s'agit de la voie de dédoublement aménagée entre les gares d'Épône et de Mantes-Station ainsi

que le bâtiment de la nouvelle gare de Mantes-la-Jolie. Une phase spectaculaire vient d'avoir lieu. Un mur de verre a été posé sur la façade de cet ensemble qui est entièrement redessiné et modernisé. D'autres travaux sont prévus dans les mois qui viennent au niveau de plusieurs pôles gares notamment Aubergenville et Villennes-sur-Seine.

La mise en service d'EOLE est attendue de tous. Le prolongement du RER E entre Haussmann-Saint-Lazare et Mantes-la-Jolie va fortement améliorer les conditions de transport des usagers, les temps de trajet et les possibilités d'interconnexions.

« Cette liaison va renforcer l'attractivité de la vallée de la Seine et les voyageurs bénéficieront d'un accès direct à la Défense mais aussi à Paris et à l'ensemble de l'Île-de-France »

Richard Delepierre, Vice-président chargé des Mobilités.

Yves Fossey

Le Bus Job Insertion dessert 18 villes et villages

Un bus itinérant plutôt qu'un bureau permanent, c'est le pari que le Département des Yvelines prend pour venir en aide au plus grand nombre, avec l'agence interdépartementale Activity' en partenariat avec Pôle Emploi et les Missions Locales. Le Bus dessert, un jour par mois, 18 villes et villages. Deux conseillers sont à son bord pour des entretiens individuels mais aussi pour orienter les visiteurs vers des organismes spécifiques et des entreprises qui recrutent. L'un d'eux, chargé de relation avec les entreprises, assure le lien entre des personnes en recherche d'emploi et des recruteurs.

Pour connaître les dates et communes où le Bus Job Insertion fera étape, rendez-vous sur le site du Département : Bus JOB INSERTION - Conseil départemental des Yvelines

Plus d'informations sur :
► WWW.YVELINES.FR

Cohabitation étudiant/senior : l'association E2G primée

L'association yvelinoise Ensemble2Génération (E2G), soutenue depuis des années par le Département des Yvelines, a remporté le trophée SilverEco « Bien Vieil-lir » 2021. Pionnière de la cohabitation intergénérationnelle, elle accompagne plus de 5 000 binômes dans les Yvelines et partout en France.



On cherche des mentors motivés !

Le Département des Yvelines poursuit sa politique d'égalité des chances et recrute des personnes diplômées ou en service civique pour des postes de mentors auprès d'enfants et adolescents confiés à l'Aide Sociale à l'Enfance. Le rôle du mentor : soutenir les enfants dans leurs apprentissages scolaires et favoriser leur autonomie, leur curiosité ou encore leur utilisation des outils numériques, grâce à des supports ludiques et variés. Le mentor accompagne aussi l'enfant à la découverte des acteurs et des métiers du territoire, pour lui permettre de découvrir les différents métiers qui s'offrent à lui.

Rendez-vous dès maintenant Plus d'informations
► WWW.JOB78.FR ► WWW.78-92.FR

PLUS D'INFORMATIONS
78-92.fr/mentorat78

**VOUS L'ACCOMPAGNEZ,
il s'épanouit!**

Jeunesse, solidarité, échange, rencontre, engagement :
Venez trouver votre voie et enrichir votre parcours
en accompagnant un enfant tout au long
de ses apprentissages.

Le parrainage se déploie dans les Yvelines

Le parrainage de proximité permet de nouer une relation avec un enfant, sans rompre ses liens de filiation. Le Département soutient deux associations : Un Enfant Une Famille et Parrains Par Mille (parrainage socioculturel et socioprofessionnel). Elles recherchent des personnes, seules ou en famille, qui voudraient s'engager. Accueillir un enfant dont la vie a été chahutée, devenir son adulte de référence s'il est sans famille, partager quelques heures par semaine, des week-ends voire des vacances, tous ces moments créent des liens de vie qui les aideront à bien se construire.

► UNENFANTUNEFAMILLE.ORG
► PPM-ASSO.ORG

VIOLENCES INTRAFAMILIALES

La parole des victimes est mieux entendue

En 2021, il y a eu dans les Yvelines plus de 2 200 gardes à vue pour des faits de violences conjugales ou intrafamiliales. Malgré les nombreuses mesures mises en place, les affaires explosent.



Delphine Barnier, intervenante sociale de gendarmerie à la Maison de Confiance et de Protection des Familles, basée à Bois d'Arcy, accueille, écoute et accompagne les victimes de violences.

Dans les Yvelines, les services de police, de gendarmerie et les parquetiers de Versailles passent quasiment la moitié de leur temps à régler des dossiers de violences conjugales et intrafamiliales.

« Derrière tous ces dossiers, il y a des femmes et des enfants qui sont des victimes. Et il faut comprendre que le traitement de ces situations a des conséquences sur les autres enquêtes », a expliqué Maryvonne Caillibotte, Procureure de la République de Versailles.

Aides aux associations, création d'une Maison des Femmes

Le Département se mobilise dans cette lutte contre les violences sexuelles, sexistes, les mutilations, l'homophobie, la pédocriminalité, le harcèlement... L'institution a par exemple investi 1,65 M€ dans la création de Calypso, la Maison des Femmes portée par le centre hospitalier de Versailles. Le Département est aussi en lien étroit avec la Préfecture des Yvelines pour les solutions de logements d'accueil pour les victimes, et subventionne de nombreuses associations clés dans cette lutte.

La Maison de Confiance et de Protection des Familles (MCPF) a été créée par la gendarmerie nationale. La première en France a ouvert en mars 2020 à Bois-d'Arcy avec le soutien du Dépar-

tement. Elle constitue un point d'entrée unique départemental en matière de violences intrafamiliales (VIF) et de harcèlement. Pour l'Adjudante-Cheffe Virginie Redureau, référente départementale sur les violences intrafamiliales et qualifiée pour mener des auditions de mineurs victimes à la MCPF, « Il ne suffit pas de libérer la parole ; encore faut-il que cette parole soit entendue par les bonnes personnes et suivie d'effets ».

La Major Jessica Dubois, à la tête de la MCPF, décrit un lieu rassurant : « Ici, tout est conçu pour que l'accueil et les auditions se déroulent dans un climat apaisant, de confiance ».

Partenariat innovant avec la gendarmerie

Le partenariat avec le Département passe notamment par le rattachement d'Intervenantes Sociales de Gendarmerie (ISG). Delphine Barnier est l'une d'elles. Après des années passées au Département dans les domaines de l'action sociale et de la protection de l'enfance, elle apprécie pleinement cette coopération avec les militaires. Disparitions inquiétantes, fugues de mineurs, violences intrafamiliales, victimes gravement traumatisées : elle intervient sur ces nombreux dossiers. « Notre présence rassure les victimes et les familles. Nous sommes là pour écouter, accompagner, orienter les personnes dans les démarches. Quand elles fran-

chissent la porte de la MCPF, elles ne sont plus seules », insiste Delphine Barnier. Par ailleurs, la présence des ISG permet aux forces de gendarmerie de se recentrer sur leurs missions. « Notre rôle, ajoute Delphine, c'est aussi d'identifier des situations critiques pour agir avant qu'elles ne dégèrent. Il y a un vrai travail de complémentarité entre les ISG du Département et la gendarmerie ».

Sandrine Gayet

Plus d'information

► **YVELINES-INFO.FR**

LES ASSOCIATIONS DU 78 À CONTACTER :

- L'Étincelle/CHRS Équinoxe
06 10 40 74 07
- Women Safe au 01 39 10 85 35 ou par mail : accueil@women-safe.org
- Le CIDFF 78 : Tél : 01 30 74 21 01 ; www.cidffdesyvelines.com
- Association IRIS : Contact : irisbeynes@gmail.com
Tél : 06 25 13 54 04
- Association DIRE au 01 30 44 19 87 ; www.associationdire.fr
- Association France victimes 78 au 01 30 21 51 89 / contact@francevictimes78.fr
- 3919 : numéro d'écoute et de conseil
- Plateforme de signalement : www.arretonslesviolences.gouv.fr



Il existe de nombreuses Résidences Autonomie dans les Yvelines, souvent gérées par les villes (en image, une résidence autonomie de Mantes-la-Jolie), qui proposent de nombreux services à des tarifs encadrés.

HABITAT PARTAGÉ

Habitat inclusif, le Département s'engage

Bien vieillir et vivre chez soi, c'est le vœu de tous. Depuis des années, le Département investit dans des formules innovantes pour les personnes âgées ou celles qui sont en situation de handicap.

« *Il y a des alternatives aux Ehpad (établissements d'hébergement pour personnes âgées dépendantes), dans lesquels seu-*

lement 3 % des personnes âgées souhaitent passer leurs vieux jours», affirme Guillaume Moissé, chargé d'animation de territoires au Réseau Francophone des Villes amies des aînés.

« Il s'agit de proposer des solutions concrètes pour favoriser le bien-être physique et psychique des seniors et des personnes en situation de handicap, maintenir leurs liens sociaux et faire en sorte qu'ils restent maîtres de leur vie. Cette vie "chez soi" dans de bonnes conditions est aujourd'hui favorisée par

plusieurs modes d'habitat : adapté, partagé, accompagné ou encore inclusif. Ce qui suppose une politique d'aménagement du territoire volontariste », insiste Marie-Hélène Aubert, vice-présidente du Département déléguée à l'Autonomie.

PORTEURS DE PROJETS, FAITES-VOUS CONNAÎTRE !

Jusqu'au 1^{er} juillet 2022, le Département publie un dispositif de sélection de porteurs de projets d'habitats inclusifs. L'objectif ? Favoriser l'émergence d'une vingtaine de projets financés par l'Aide à la Vie Partagée, et destinés à 200 personnes à partir du 1^{er} janvier 2023.

► WWW.YVELINES.FR/HABITAT-INCLUSIF

Familles d'accueil, un « chez soi » sans la solitude

C'est un dispositif peu connu et pourtant c'est une très bonne solution contre l'isolement et pour prolonger l'autonomie. Dans les

Yvelines, plusieurs familles agréées par le Conseil départemental, accueillent des personnes âgées ou en situation de handicap. Pour les enfants éloignés, la famille d'accueil reste une solution presque idéale comme le résume Bertrand : « *Nous sommes rassurés de la savoir dans cette famille extraordinaire. Cette solution est moins angoissante pour maman que la vie collective dans un Ehpad. Et ce n'est pas plus cher !* »

Ce qui ralentit aujourd'hui le développement de ce dispositif, c'est le manque de familles d'accueil.

Coloc avec un étudiant, ça booste le moral

Le Département des Yvelines encourage depuis très longtemps la formule de cohabitation étudiant/senior, en soutenant notamment des partenaires comme Ensemble2Génération. « *Les personnes âgées peuvent trouver là une solution sur mesure afin de poursuivre une vie à leur domicile dans des conditions de confort et de sécurité adaptées. Mais aussi et surtout en préservant un lien social fort et des relations humaines qui redonnent du sens à la vie quotidienne* », poursuit Marie-Hélène Aubert.

Qu'en est-il des résidences pour seniors ?

Quand l'habitat partagé n'est pas possible, ou non souhaité, il faut envisager de trouver un nouveau « chez soi » adapté à sa perte d'autonomie. « *Heureusement, entre le domicile et l'Ehpad, plusieurs voies alternatives existent* », remarque Marie-Hélène Aubert. Pour l'élue, les Résidences Services Seniors constituent « *une offre intéressante* ». On y bénéficie d'un logement personnel, accompagné de services pour faciliter la vie quotidienne et d'animations pour nourrir la vie sociale. Néanmoins, « *le coût parfois élevé de ces résidences écarte les personnes aux revenus les plus*



Maison intergénérationnelle de Jouy-en-Josas qui a bénéficié de subventions du Département (290 000 €). Elle est composée de 48 appartements destinés à des étudiants, des mères célibataires, des personnes âgées ou bien encore des ménages éligibles au logement social.

modestes », déplore Madame Aubert. Elles peuvent alors se tourner vers les Résidences Autonomie qui proposent un encadrement médico-social.

L'habitat inclusif, une voie possible

L'habitat inclusif c'est un « chez soi » qui évite l'isolement et propose un projet de vie sociale et partagé. Il permet une grande variété de formules avec pour point commun d'associer lieux privatifs et lieux collectifs, aide individualisée et animation professionnelle d'une vie sociale plurielle. « *Ces logements inclusifs peuvent faire cohabiter des personnes âgées, des personnes en situation de handicap, ou proposer des formules mixtes. Ils peuvent se développer dans le logement social, une ouverture prometteuse* », explique l'élue en charge de l'autonomie.

Le Département accompagne plusieurs habitats inclusifs et entend poursuivre en déployant « l'Aide à la Vie Partagée », une aide sociale individuelle qui a été votée en mars 2022. Une solution qui plaît beaucoup et qui présente de nombreux avantages. Ainsi, à Buc et aux Loges-en-Josas, existent des « Maisons des Sages », qui font vivre « comme à la maison » seize personnes âgées atteintes de la maladie d'Alzheimer. S'agissant des personnes en situation de han-

dicap psychique, « L'Intervalle » du Gapas (organisme de service aux personnes avec handicap) offre à Versailles et à Saint-Cyr-l'École des habitats alternatifs aux foyers pour personnes handicapées. À Follainville-Dennemont et Croissy-sur-Seine, des résidences équipées de studios ont été construites pour accueillir des personnes en situation de handicap psychique.

Tout l'enjeu des projets dans lesquels le Département s'engage, est de proposer de nombreuses offres résidentielles. Accompagner chacun le plus loin possible dans une vie autonome et, surtout, sans solitude.

Sandrine Gayet

RÉSIDENCES INTERGÉNÉRATIONNELLES : LES SOLUTIONS INNOVANTES

Les habitants ne vivent pas sous le même toit, mais partagent la même résidence. Des salons et jardins favorisent la rencontre mais aussi l'entraide entre les résidents. Dans ces pièces communes, il est également possible d'accueillir des coiffeurs, des kinésithérapeutes ou des ateliers, et d'en faire profiter le plus grand nombre. Comme c'est le cas à la maison intergénérationnelle de Morainvilliers, première dans les Yvelines et qui accueille aujourd'hui des habitants de tous les âges et de tous les milieux. À Jouy-en-Josas, c'est un membre de l'association « Habitat & Humanisme » qui est chargé de gérer la maison avec une équipe de bénévoles. C'est cet accompagnement collectif qui fait également l'âme de ces établissements, où personne n'est livré à soi-même.

ESCAPADES

Où trouver des balades... pour tous ?

Des parkings et des tables de pique-nique adaptés « PMR » (personnes à mobilité réduite), des panneaux à la bonne hauteur, d'autres en braille, des bancs plus nombreux... des espaces forestiers du Département sont aménagés pour accueillir tous les publics.



Les espaces naturels sensibles offrent de belles escapades de pleine nature. Mais, pour un senior qui a du mal à marcher, pour les personnes en fauteuil roulant, pour les familles avec des bambins en poussette... pas facile de savoir où aller. Pour ces publics, « se mettre au vert » rime parfois avec « galère »...

« J'ai eu l'idée de présenter les sites accessibles aux personnes à mobilité réduite, à la suite d'une remarque d'un ami en fauteuil. Il aime la nature mais ne sait

pas où il peut aller se balader », explique Romane Portier. Étudiante pour devenir éducatrice spécialisée, passionnée de nature, fille de Jean-Michel, technicien forestier au Département, dynamique et convaincante... il n'en fallait pas plus pour que l'idée de Romane se transforme, lors d'un stage au service Environnement, en un site web foisonnant d'infos (cartes, itinéraires, conditions d'accès selon la météo, etc.). « J'ai identifié trois forêts pouvant offrir des chemins praticables en fauteuil roulant et une quatrième possédant déjà un parcours PMR. L'objectif du site est bien de permettre aux personnes en situation de handicap d'accéder aux espaces naturels même s'il n'existe pas de parcours spécifiquement labélisé PMR ».

Ça passe ou pas ?

Romane a sillonné avec son père les forêts de Sainte-Apolline, Méridon, Les Flambertins, Pinceloup ou encore celle de la Madeleine. Par temps sec et après la pluie. Et en toute saison. Histoire d'observer les conditions de circulation dans les sous-bois, le long des chemins. Ici, attention aux ornières ! Là, ça passe si quelqu'un



pousse le fauteuil car il y a une petite côte. Plus loin, c'est parfait en solo, c'est tout plat. Chaque information figure sur son site. Et, parce qu'elle a travaillé au contact de personnes âgées, elle est également sensibilisée au besoin de repos, donc à la présence ou non de bancs. « Il y a pas mal de coins accessibles dans les Yvelines, mais peut-être pas assez », regrette Romane. Toutefois, des projets de signalétiques en braille ou de parcours sensoriels pourraient voir le jour sur le site des Grands Bois.

Sandrine Gayet



► Découvrez le site « Balade Nature Handicap »

DES PARCOURS POUR TOUS AU « PPDH »

Le Parc du Peuple de l'Herbe (PPDH) est aménagé pour accueillir tous les publics: visiteurs à mobilité réduite, malentendants ou personnes en situation de handicap mental, cognitif ou psychique, tout le monde y est bienvenu. En ce moment, le parc aménage un parcours avec deux modules (sur 15) pour la pratique des personnes à mobilité réduite. Il devrait être ouvert fin 2022.

► PARC-PEUPLE-HERBE.FR/ VENIR-AU-PARC/



Avec YES +, moins de solitude pour les seniors

Ce dispositif créé par le Département propose aux étudiants, demandeurs d'emploi, bénéficiaires du RSA, auxiliaires de vie d'effectuer des visites de convivialité chez des seniors isolés.

« **J'**ai vraiment senti que je faisais quelque chose d'utile. Pour les personnes âgées mais aussi pour moi ».

De nombreux étudiants ont participé au programme Yes+. Ceux que nous avons interrogés ont vraiment apprécié cette expérience.

C'est le cas de Faïza, étudiante en master de droit social, qui a été agent de convivialité en 2020 et 2021.

« J'ai rendu visite à plusieurs personnes âgées, j'ai adoré. Je pense notamment à

une dame qui me racontait son enfance pendant l'occupation. J'ai entendu des récits que je connaissais seulement par les cours d'histoire. Là c'était vivant, vécu, incroyable. Et puis elle aimait que je lui raconte ma vie à la fac, le quotidien des jeunes d'aujourd'hui. Elle était très étonnée par toutes les technologies que l'on utilise. On a eu des échanges super. Cette personne va me marquer toute ma vie je crois ».

Sandrine Gayet

AGENTS DE CONVIVIALITÉ

Vous êtes motivé et souhaitez décrocher un emploi rémunéré et solidaire ?

Postulez sur yesplus@yvelines.fr et sur www.job78.fr

PERSONNES ÂGÉES

Pour vous inscrire ou inscrire un de vos proches au dispositif YES+, rendez-vous sur www.yvelines.fr/yesplus-inscriptions-seniors

À QUI S'ADRESSER ?

Numéro unique : 0805 38 39 49
ou yesplus@yvelines.fr
Pour plus d'informations, pour entrer dans le programme YES+ 2022, veuillez consulter la page dédiée www.78-92/yesplus

Le VaccY Bus en quelques chiffres

La Covid-19 fait toujours partie de notre quotidien. Lancé en mars 2021, le Vaccybus avait repris du service en décembre dernier. Début 2022, trois VaccYbus ont ainsi sillonné chaque semaine les territoires ruraux et les Quartiers Politiques de la Ville en proposant aux Yvelinois de se faire tester et/ou vacciner.



85

communes couvertes
dont **60** rurales



264

tests antigéniques



3 703

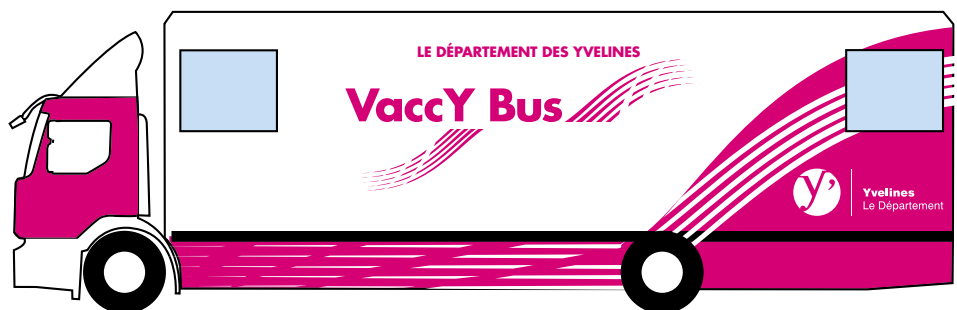
vaccinés



3 967

yvelinois accueillis

Chiffres du 1^{er} janvier au 6 février 2022



ÉDUCATION

En route vers l'égalité numérique

Conscient des impacts de la révolution numérique sur la société, de l'économie jusqu'aux rapports sociaux, le Département des Yvelines a engagé, dès 2015, un Plan Numérique des Collèges à destination des 116 établissements des Yvelines. En 2022, il acte sa généralisation à l'ensemble des élèves.



Après avoir équipé l'ensemble de ses collèges du Très-Haut-Débit (THD), le Département a, avec Seine-et-Yvelines Numérique (SYN), l'opérateur en charge de l'aménagement numérique du territoire, déployé et assuré la maintenance de 11 000 équipements individuels mobiles pour 10 000 élèves et 1 000 enseignants dans 17 collèges.

Pour aller plus loin, fin janvier, l'Assemblée départementale a voté la généralisation du dispositif de mise à disposition des équipements à l'ensemble des collèges des Yvelines*. Au total, 130 000 élèves et enseignants seront dotés de ce cartable numérique baptisé e-SY. Pour rendre cette démarche pédagogique plus efficace, et agir en faveur de la solidarité territoriale, le Département va également travailler en partenariat avec les communes du territoire pour équiper 39 000 élèves et enseignants de CM1 et CM2. Les jeunes seront ainsi mieux préparés à leur entrée au collège.

Inclusion numérique et égalité des chances

Il s'agit là d'un projet structurant pour le Département. Comme le souligne le président Pierre Bédier, « avec les équipements numériques, les élèves apprennent mieux. Nous allons être le 1^{er} Département



74 000 élèves et enseignants au sein des collèges publics, et 17 000 élèves et enseignants au sein des collèges privés sous contrat sont concernés par le projet e-SY.

de France à généraliser la tablette individuelle dans les collèges ». L'équipement individuel mobile est un levier d'inclusion numérique et d'égalité des chances.

Le Département a de nouveau confié cet important projet à Seine-et-Yvelines Numérique, qui sera chargé de son pilotage, de son déploiement, de la mise en place d'un environnement informatique global sécurisé, garantissant l'utilisation des tablettes dans un cadre scolaire maîtrisé, et de la maintenance des tablettes. Le déploiement d'e-SY est prévu sur six ans. Le budget total s'élève à 126 M€, dont 5 M€ pour les travaux de prérequis, comme la mise en WIFI de tous les établis-

sements, et 121 M€ pour la mise à disposition des équipements dans les écoles et les collèges.

* à l'exception des deux cités scolaires mixtes placées sous la responsabilité du Conseil régional d'Île-de-France, Hoche à Versailles et Le Corbusier à Poissy.



130 000
élèves équipés

126 M€

QU'EST-CE QU'UN EIM (ÉQUIPEMENT INDIVIDUEL MOBILE) ?

Un EIM, ou « cartable numérique », est à la fois la mise à disposition d'une tablette tactile mais également de ressources pédagogiques comme des manuels numériques et de services associés comme des applications scolaires et numériques, visant à fournir un environnement numérique complet, sécurisé, et utilisable clé en main dans un contexte éducatif.

LE BUDGET DES COLLÈGES?

Le saviez-vous ? C'est le Département qui est en charge de la construction des collèges et de leur entretien. Il met à disposition le personnel technique, finance la restauration scolaire et l'équipement numérique des établissements. Dans les Yvelines, bien que financées par le Département, ces dépenses étaient autrefois gérées directement par chaque collège. Pour optimiser le budget, la cantine et l'équipement sont désormais confiés à des opérateurs :

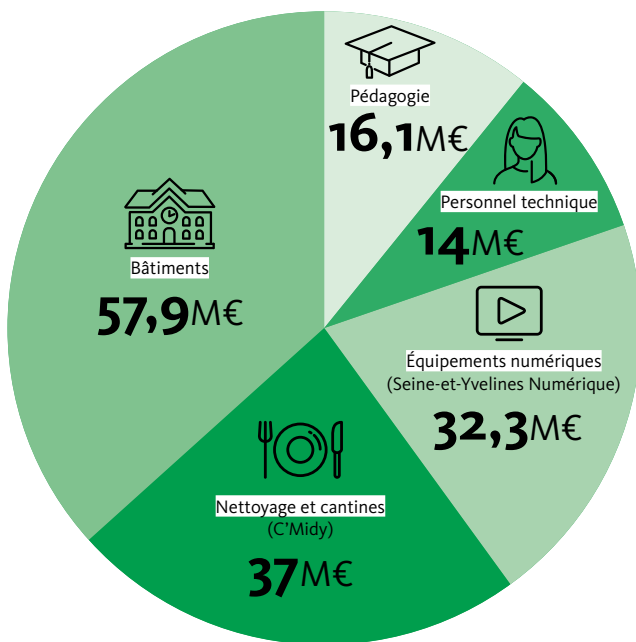
C'midy est la structure juridique innovante qui a permis au Département de s'associer à l'opérateur privé Sodexo. Ensemble, ils servent chaque jour 50 000 repas de qualité et privilégient le « fait maison » et l'approvisionnement bio et local.

Seine-et-Yvelines Numérique est l'établissement public d'aménagement numérique du territoire, qui, grâce à sa centrale d'achats, permet au Département d'avoir accès aux équipements numériques et à des solutions de e-éducation à destination des collégiens aux meilleures conditions.

BUDGET ÉDUCATION 2022

168 M€ de dépenses en faveur des collèges en 2022

RÉPARTITION PAR POSTES DE DÉPENSES

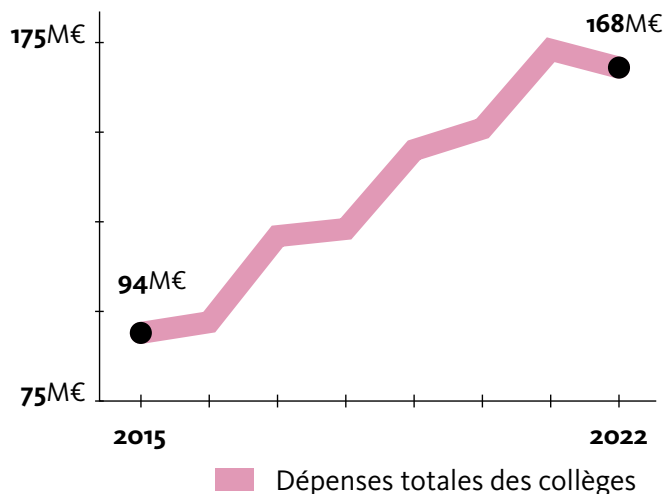


ÉVOLUTION DES DÉPENSES PAR COLLÉGIEN

Au cours des huit dernières années, le Département a augmenté sa participation par collégien de **1 020 €**, passant de **1 301 €** par élève en 2015 à **2 321 €** en 2022, dont **1 100 €** en investissement.

UN ACCROISSEMENT IMPORTANT DES DÉPENSES ENTRE 2015 ET 2022

ÉVOLUTION DES DÉPENSES COLLÈGES



Entre 2015 et 2022, le Département a investi **491 M€** en faveur des collèges yvelinois

UN SOUTIEN OPERATIONNEL DURANT LA CRISE SANITAIRE

3,8 M€

C'est le montant des dépenses liées à la crise sanitaire en faveur des collèges (distribution de **5 000** tablettes numériques supplémentaires et de **1 025 000** masques aux collégiens)



Le pentathlon moderne regroupe la natation, l'escrime, le laser-run et l'équitation. Les collégiens ne pratiquent cependant pas cette dernière discipline. Elle arrive plus tard dans la formation des athlètes.



Collégiens et sportifs, la double vie de jeunes Yvelinois

Certains collégiens ont plus de cours de sport. Un emploi du temps qu'ils ont souhaité en intégrant les sections sports de leur établissement. C'est le cas d'une vingtaine d'élèves du collège Jules Ferry de Mantes-la-Jolie de la section pentathlon moderne.

« *Il y avait beaucoup de stress pour une première compétition. Mais un de nos élèves a décroché la 5^e place de sa catégorie. C'est une belle performance* », se félicite Yoan Courtine, professeur d'EPS au collège Jules Ferry et responsable de la section pentathlon moderne qui regroupe la natation, l'escrime, l'équitation, et le laser-run (course et tir). Pour la première fois cette année, il a accompagné sa classe pour une compétition. Ils ont participé à une course de laser-run dans les structures de l'US Métro à Antony.

« *Le stress les a empêchés de bien viser mais ils n'ont rien lâché* », analyse-t-il. Cette expérience reste bonne à prendre et leur permet de continuer à progresser.

La particularité de ces 19 élèves qui composent la section sportive du collège, c'est qu'ils ont une scolarité qui diffère légèrement de celle de leurs camarades. En plus de leurs cours, ils s'astreignent à 3 heures supplémentaires de sport par semaine et suivent les entraînements au club Mantes-la-Ville le mercredi.

Collaborer et vivre en groupe au quotidien

« *Je me suis engagée dans la section pentathlon moderne car j'aime*

le sport. Ça me motive et me permet de me dépenser », explique Delfina, une élève de 5^e. Mais outre la pratique, intégrer une classe sportive « *m'a beaucoup aidée à ressentir que le sport est important pour la santé, pour le mental et pour le bonheur au quotidien* » ajoute-t-elle. Pour leur professeur, un cursus comme celui-là est tourné vers la vie sociale. « *Ils doivent apprendre à vivre en groupe, à collaborer au quotidien. C'est un apprentissage social indéniable* », analyse Monsieur Courtine. Un bénéfice qui permet aussi de passer le cap du collège de manière moins rude. « *Ils ont des repères quand ils arrivent en 6^e, ils forment un groupe*



PARIS 2024



COLLECTIVITÉ HÔTE



PARIS 2024

soudé avec des points communs », poursuit-il.

La motivation des élèves avant les résultats sportifs

Intégrer une telle section passe avant tout par la motivation. « C'est le premier critère que nous regardons », déclare l'enseignant. Il suffit de parler avec les jeunes pour le comprendre. « Je voulais le faire car le sport est une passion pour moi. J'ai envie de me donner à fond pour réussir », explique Jade. « J'ai décidé de m'engager dans cette section sportive pour pouvoir découvrir de nouveaux sports. Mais aussi afin de m'améliorer dans des sports que je pratiquais déjà », renchérit Fanie. Pour tous, le pentathlon moderne est une découverte. Aucun ne l'avait pratiqué auparavant. C'est le cas d'Alex, en 6^e, qui pratiquait déjà le football, et qui apprend maintenant « l'escrime, à nager le crawl et à tirer avec un pistolet-laser ». Très enthousiaste, il espère pouvoir continuer après le collège.



Des sections sports partout sur le territoire

« À la différence d'autres sections sportives qui proposent des sports plus populaires, notre objectif c'est avant tout la découverte, avant la notion de performance », explique Yoan Courtine. En effet, ce type

de classe est présente partout sur le territoire des Yvelines : rugby à Chevreuse, football à Montfort-l'Amaury, ou encore la natation-apnée à Rambouillet. Au total près de 50 collèges et près d'une trentaine de pratiques diffé-

rentes sont proposées. « L'objectif est de permettre aux élèves de suivre une scolarité normale et d'accéder à des performances sportives de niveau départemental, régional voire de haut niveau », explique le service des sports du Département qui finance chaque année une partie des besoins des sections. En 2022, près de 48 000 euros ont été alloués aux sections sport-étude. Un investissement qui concerne avant toute chose le bien-être des élèves. Pour un jeune qui est en difficulté ou débordant d'énergie, intégrer une classe sport permet de lui apprendre à se canaliser, mieux se concentrer et envisager la réussite. « Finalement, il s'agit surtout d'apprendre à vivre en société », conclut Yoan Courtine.



Les jeunes du collège Jules Ferry ont pu se mesurer pour la première fois aux autres compétiteurs, à Antony.

Nicolas Théodet



« Mettre du vélo dans nos vies »

Directeur du Tour de France et du Paris-Nice, Christian Prudhomme est témoin de l'évolution de l'usage du vélo. Entre sport et pratique quotidienne, au lendemain de la 80^e édition de la célèbre course au soleil, il partage avec nous sa vision.

Pourquoi une telle envie des villes et territoires d'accueillir des épreuves cyclistes ?

Les collectivités ne veulent plus seulement une épreuve pour son aspect médiatique, sa mise en valeur du tourisme ou le succès populaire. Aujourd'hui, c'est un bras armé pour une politique forte autour de la pratique de la bicyclette. Les collectivités veulent lier la pratique du vélo et le vélo des champions. Et nous jouons notre rôle pour que les gens mettent du vélo dans leur vie.

C'est le cas dans les Yvelines ?

Le Département est acquis à la cause du vélo. C'est là qu'est le Vélodrome National et le siège de la Fédération Française. Là aussi que se dérouleront les épreuves de Paris 2024. Il y a aussi les trois itinéraires touristiques, la Véloscénie, la Seine à Vélo, et la Voie Verte Paris-Londres... Aujourd'hui le monde du vélo a des liens de confiance et je dirais même d'amitié avec le Département. D'ailleurs nous avons signé un partenariat sur le départ du Paris-Nice qui court jusqu'en 2025.

Le public jeune est-il une cible pour développer la pratique du vélo au quotidien ?

Le premier frein à la pratique, notamment pour les enfants, c'est la notion de sécurité. Si vous avez une piste cyclable entièrement sécurisée, elle sera utilisée. La politique du Département des Yvelines d'installer des pistes cyclables à moins de 3 km des collèges, c'est absolument parfait. Et cela ne s'arrête pas là. Par exemple, depuis 2010, le lundi matin, avant le départ de la seconde étape de Paris-Nice,

des anciens grands coureurs rencontrent de jeunes collégiens. Depuis 2018, l'ex-champion cycliste et actuel préparateur de l'équipe de France, Thomas Voeckler, qui mène ces rencontres. Ils parlent de toutes leurs expériences à vélo. Cette initiative des Yvelines, nous l'avons reproduite toute la semaine dans les villes étapes.

Les événements comme Paris-Nice ou le Tour de France jouent-ils un rôle dans la pratique du vélo ?

L'été prochain, le Tour de France part du Danemark. L'utilisation du vélo au quotidien y est spectaculaire. Si on organise les premières étapes là-bas, c'est que le Tour de France représente 60,4 % de part de marché chez les Danois (en France il est de 39,4 % en 2021 ndr!). Même la Reine du Danemark, lors des vœux de son jubilé du cinquantième, a cité le Tour de France et les villes étapes. Si on regarde les audiences en Europe, on se rend compte que là où l'audience est importante, c'est là où les gens se déplacent naturellement à bicyclette. Le numéro un c'est la Belgique Flamande, après c'est le Danemark et les Pays-Bas... en France, on est 4^e. Ces chiffres correspondent évidemment au fait que le vélo reprend progressivement la place qu'il avait dans la société au début du 20^e siècle.

C'est important pour vous de garder cette double casquette qui partage le sport et le vélo au quotidien ?

Évidemment, voir en dehors de la compétition les champions sur les vélos de « monsieur et madame Tout-le-monde » c'est génial. Ils sont des ambassadeurs des bonnes pratiques et de la continuité

du vélo, pas uniquement en performance. Il n'y a pas qu'Usain Bolt sur les pistes d'athlétisme : les gens sont nombreux à courir. En vélo c'est pareil. Et quand il y a un trajet de seulement quelques kilomètres, il faut que le vélo devienne une alternative logique.

Propos recueillis par Nicolas Théodet



Christian Prudhomme profite du stand Paris-Nice du Département des Yvelines, en 2020 avec Joséphine Kollmannsberger, maire de Plaisir.



Christian Prudhomme en pleine discussion avec Thomas Voeckler, sélectionneur national, et Julian Alaphilippe, double champion du monde au départ de la course au soleil.

La musique électro s'invite **chez le Roi Soleil**

Et si le Château de Versailles était autre chose que les dorures, Lully et la folie des grandeurs ? Depuis 2019, le Château innove et propose des cartes blanches électro. Nous avons rencontré l'artiste Fakear quelques jours avant la sortie de sa carte blanche.



© Thomas Garnier / Château de Versailles

Vous avez bien lu : la musique électronique s'invite chez Louis XIV et ça fonctionne drôlement bien ! Après Thylacine et Saycet, le Château invite cette année un artiste aux multiples facettes : Fakear.

De son vrai nom Théo Le Vigoureux, il a fait danser la France entière avec son titre « Lune Rousse » en 2016. Nous le retrouvons ici sous un nouveau jour, ou plutôt sous une nouvelle nuit.

« J'ai tout de suite accepté le projet même si je n'étais pas en terrain conquis. J'étais venu plus jeune au Château de Versailles, j'en gardais un souvenir scolaire ». L'artiste a laissé tomber tout ce qu'il connaissait de Versailles. Il s'est laissé habiter par le lieu et son énergie. C'est ce que l'on ressent

à l'écoute de sa création. « J'ai été très inspiré par les horloges, mais surtout par les jardins et bosquets. À travers "Palace of Time", j'ai voulu rendre hommage à tous les paysages qu'offrent les jardins. L'artiste a été accompagné par une toute petite équipe lors des repérages : « C'était super car très intimiste, on m'a vraiment laissé carte blanche ».

Mêler Histoire et musique électronique

C'est en parcourant le château vide la nuit que Théo a ressenti toute l'Histoire que porte le lieu : « C'était incroyable. Notre excitation de vivre un tel moment était presque enfantine ».

Le morceau et son clip sont inédits, d'une beauté presque mystique. Cette création

nous dévoile le Domaine du Château de Versailles comme nous ne l'avons jamais vu. Le rythme est envoûtant et Fakear aime à dire que « c'est un morceau très moderne fait avec de l'ancien ». Le jeune homme sert ici une œuvre très spontanée et singulière.

Après nous en avoir mis plein les yeux, le Château de Versailles nous en met plein les oreilles.

Chloé Bringuier



► Pour en savoir plus et découvrir le clip

Vivez le Musée Maurice Denis **autrement**

Au fil des salles des musées, on se rapproche des œuvres parfois jusqu'à ressentir une certaine connexion. Avez-vous déjà eu envie de vivre votre visite différemment ? Au Musée départemental Maurice Denis de Saint-Germain-en-Laye, c'est possible grâce à des ateliers proposés durant toute l'année. Gravure, dessin, peinture et même yoga, quand le temps le permet !

Tous les mois, le Musée Maurice Denis vous propose de vivre le musée autrement à travers de vrais rendez-vous de partage et de bonne humeur.

« *Tous nos ateliers débutent par une déambulation dans le musée. Le rapport aux œuvres est très important* » explique Pierre-Marie Vautier, chargé de médiation culturelle. Mais pas de panique ! Il n'est pas nécessaire d'être un professionnel de l'histoire de l'art ou des arts plastiques pour participer aux ateliers. Ces derniers sont ouverts aux adultes et aux enfants, de tous niveaux.

Alors rien de plus simple, rendez-vous sur le site du Musée Maurice Denis pour réserver un atelier et vous laisser porter par l'œuvre de Maurice Denis. Qui sait, peut-être que vous vous découvrirez un talent caché !

Pendant les vacances scolaires, le Musée Maurice Denis passe la vitesse supérieure et vous propose des stages (plusieurs matinées par semaine). Les thèmes sont fréquemment renouvelés. N'hésitez à jeter régulièrement un œil au site internet afin d'être toujours informés des dernières nouveautés.

Chloë Bringuier



Passer du temps avec des artistes

C'est une vraie chance et un parti pris certain de la part du musée : les ateliers sont dispensés par les médiateurs plasticiens du musée, formés aux Beaux-Arts. Qu'est-ce que cela apporte ? Une vision, tout simplement. Cela offre des ateliers plus inclusifs et permet de faire émerger des créations communes. Les plasticiens sont à même de s'adapter à leur public comme nous vous l'expliquions à travers le portrait de Pascaline (magazine numéro 36). Cela vous-a-t-il donné envie ?

LE SAVIEZ-VOUS ?

Les œuvres de Maurice Denis ne sont pas toutes exposées au musée et bon nombre d'entre elles voyagent ! En ce moment, le musée Van Gogh d'Amsterdam accueille une exposition du peintre nabi. Sur les douze panneaux réunis, 6 proviennent du Musée départemental Maurice Denis ! Si vous avez la chance de vous rendre aux Pays-Bas, ne manquez pas cette jolie exposition !

► www.musee-mauricedenis.fr





Concert au milieu
des œuvres
lors du Mois du
Japon en janvier
2022 au Musée
départemental
Maurice Denis

La Maison Claude Debussy joue hors les murs

Le saviez-vous ? Claude Debussy et Maurice Denis étaient deux artistes contemporains. Tous deux ont vécu à Saint-Germain-en-Laye. C'est donc tout naturellement que le Musée départemental Maurice Denis ouvre ses portes aux équipes de la Maison Claude Debussy durant les travaux de cette dernière.

Jusqu'à la fin de l'année 2023, la Maison Claude Debussy fait peau neuve et exporte sa programmation musicale hors les murs. Le Musée départemental Maurice Denis accueille deux concerts de cette petite tournée Saint-Germainoise dont un concert itinérant aux airs baroques dans les salles du musée. Un moment suspendu dans le temps et résolument original. La Maison Claude Debussy reviendra au Musée le 21 juin prochain à l'occasion de la fête de la musique. Cette fois-ci, les musiciens investiront les jardins de l'ancienne propriété de Maurice Denis.



La maison où est né l'artiste date du XVII^e siècle. À sa mort, nombreux sont ceux à militer pour la création d'un musée dans cette maison qui est en réalité un immeuble. Maurice Denis lui-même est investi dans ce projet. Pour l'anecdote, les deux lieux sont aujourd'hui labélisés « Maison des Illustres ».

Des travaux nécessaires pour la Maison Debussy

Après l'acquisition de la Maison par la ville de Saint-Germain-en-Laye et une première rénovation, le musée voit le jour en 1990. Musée, auditorium, centre de recherche... Le lieu est vaste mais plus de trente ans après son ouverture des travaux sont nécessaires. Alexandra Zvereva, Responsable des collections municipales au Musée municipal Ducastel-Vera et à la Maison natale Claude Debussy, explique notamment que : « ces travaux ont pour but de mettre la maison aux normes PMR (personnes à mobilité réduite), et aussi de renouveler la muséographie vieillissante ».

Un ascenseur va être installé, les espaces vont être repensés et l'auditorium va changer d'étage : rien que cela ! Durant les travaux, les équipes souhaitent que la programmation musicale ne s'arrête pas : « Nous avons un auditorium d'une cinquantaine de places. Il s'apparente à un Salon de musique comme au XIX^e siècle ! Il y a un grand dialogue musical qui s'est installé. Ces dernières années nous avons notamment lancé le format jazz. Nous voulons garder cette proximité installée avec le public », c'est notamment l'objectif des concerts au Musée Maurice Denis. De belles surprises sont donc à venir pour les habitués et pour les nouveaux visiteurs !

Chloé Bringuier

PRODUITS LOCAUX

Cuisinons ensemble avec des produits yvelinois !

Au menu dans ce numéro, un délicieux cheesecake pommes-poires. Une recette d'Olivier, chef cuisinier dans les collèges du département. La vidéo de réalisation de la recette a été tournée au collège Pierre de Nolhac de Versailles.

INGRÉDIENTS

Pour réaliser ce cheesecake pour

8 personnes, il vous faudra :

- 240 g de biscuits sablés
- 240 g de spéculoos
- 240 g de beurre
- 700 g de fromage blanc
- 500 g de fromage à tartiner
- 800 g de crème liquide
- 280 g de sucre
- 1 citron (jus et zeste)
- 3 pommes / 3 poires (recette réalisée avec des fruits yvelinois)
- 80 g de miel (yvelinois aussi)

Pour savoir où trouver les produits locaux, rendez-vous sur

➤ PRODUCTEURS.YVELINES.FR

Voici la recette en vidéo !



PRÉPARATION

- 1 Écraser les biscuits et les spéculoos (au rouleau à pâtisserie).
- 2 Faire fondre le beurre, mélanger les biscuits écrasés avec le beurre fondu.
- 3 Disposer dans un emporte-pièce, sur plaque avec un papier sulfurisé, bien tasser (à l'aide d'une cuillère).
- 4 Mettre au réfrigérateur 1 h.
- 5 Fouetter le fromage blanc et le jus d'un citron avec son zeste.
- 6 Monter le sucre et la crème au batteur électrique pour monter la chantilly.
- 7 Incorporer les deux préparations délicatement.
- 8 Garnir l'emporte-pièce, lisser et réserver au réfrigérateur.
- 9 Éplucher et tailler les pommes et les poires en petites lamelles.
- 10 Peler les pommes en une seule fois (une seule lamelle de peau)
- 11 Récupérer la pluche de pomme, en faire une rose, l'arroser d'un peu de miel, et mettre au four, 10 min à 180°.
- 12 Poêler les pommes et poires dans le miel, faire revenir pendant 5 min sur feu vif.
- 13 Disposer les pommes et les poires sur le Cheesecake, une fois qu'elles ont refroidi.
- 14 Démouler et déguster !

BON APPÉTIT !





« Mon métier c'est ma vie.
Je vis un rêve éveillé »

RENCONTRE

Patricia Godard, sapeur-pompier passionnée

Le 25 octobre 1976, les femmes sont autorisées à intégrer le corps des sapeurs-pompiers. Dans les Yvelines elles sont désormais 450. Pour Patricia Godard, sergente-chef, être pompier, c'est plus qu'un métier, c'est une véritable passion.

Femme d'expérience, la sergente-chef Patricia Godard est sur tous les fronts. « *Mon métier, c'est ma vie* », lance-t-elle. Lorsqu'elle se raconte, ses yeux brillent et elle parle avec les mains pour appuyer son enthousiasme. « *Je vis un rêve éveillé* », assure-t-elle tout sourire.

Cette battante de 44 ans, au mental d'acier et au caractère bien trempé, part volontiers sur une intervention. « *Je n'ai pas peur d'affronter un feu, ni même d'intervenir sur un accident où il faut découper l'habitacle d'une voiture pour extraire les occupants*, prévient-elle. *La priorité est de sauver les victimes. Je ne pense pas au danger, on est formés*, ajoute-t-elle avec confiance. *Sur un incendie, entre les appareils respiratoires, la tenue, la lance et les tuyaux, on peut porter près de 40 kilos* ». En plus des entraînements, pour être en bonne condition physique, elle pratique la course à pied et l'athlétisme. « *Je cours pour me vider la tête, j'aime courir, j'ai été championne de cross* ».

Une implication maximale

Se détendre est primordial. « *L'adrénaline gomme les émotions et les difficultés quand on est en pleine action*, confie-t-elle. *On vit parfois des situations dramatiques, les images sont terribles. Au retour de l'intervention on fait un bilan. Il faut éviter de se murer dans le silence. Sur le coup, on fait abstraction mais après les images ressurgissent. Il faut oser en parler. On est des humains, pas des robots* ».

Passionnée, la sergente-chef est l'un des piliers du centre de secours de la Celle-Saint-Cloud qu'elle a intégré en 2004, peu après avoir obtenu avec succès son concours pour devenir professionnelle. « *J'ai fait mes armes à la caserne d'Avranches dans le département de la Manche en 1996* ».

Patricia Godard déborde d'énergie. Souriante et positive,

elle est appréciée de ses collègues grâce à sa bonne humeur. « *J'ai toujours été très impliquée, j'apprécie l'esprit d'équipe, la solidarité, la bienveillance, le respect mais aussi la transmission du savoir, c'est pour cela que je forme les jeunes sapeurs-pompiers* », insiste la sergente-chef.

Ce n'est pas tout. « *Je représente le corps des sapeurs-pompiers lors des différentes cérémonies officielles dans le but de valoriser la profession. Je mets ma tenue de garde au drapeau* », annonce-t-elle. Un énième engagement qui démontre qu'elle est plus que jamais liée aux valeurs de son métier.

Yves Fossey



© SDIS78 / Marion Fournies-Versailles

► Découvrez les 14 autres portraits de sapeurs-pompiers yvelinoises sur www.yvelines-infos.fr.

Sortir dans les Yvelines

Voici une sélection d'événements, de compétitions, de spectacles... qui animent le territoire. En fonction de l'évolution de la crise sanitaire, les conditions d'accès et la programmation pourront être modifiées. Renseignez-vous avant chaque rendez-vous.

ZOOM

JUSQU'AU 2 AVRIL

« LES BEAUTÉS DE PROXIMITÉ » LA NOUVELLE EXPOSITION DE PHOTOGRAPHIES DE CHRISTOPHE LARTIGE À CARRIÈRES-SOUS-POISSY

Chaque année, le Parc départemental du Peuple de l'herbe met à l'honneur des photographes qui partagent leur sensibilité sur la préservation de la biodiversité. Jusqu'au 2 avril prochain, l'exposition « Les Beautés de Proximité » de l'artiste Christophe Lartige valorise la biodiversité végétale et vous invite à ouvrir les yeux et prendre conscience des beautés qui l'entourent. Avec ses clichés, le photographe dévoile des variétés sauvages présentes au sein du Parc dont l'activité est en partie consacrée à la préservation des insectes et de leur écosystème. L'artiste invite à respecter et protéger ces fleurs et végétaux délicats et fragiles, souvent qualifiés d'indésirables en dépit de leur beauté.

► parc-peuple-herbe.fr

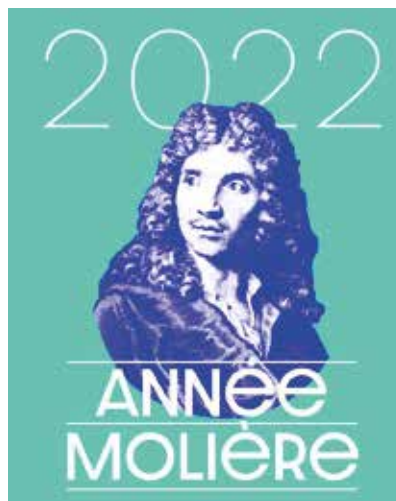


19 MARS

CONFÉRENCE-PROJECTION « ANNÉE MOLIÈRE » À SAINT-GERMAIN-EN-LAYE

Alors que son nom est souvent associé aux fêtes organisées par Louis XIV à Versailles, c'est d'abord au château de Saint-Germain-en-Laye que Molière et sa troupe sont accueillis. C'est là que le comédien se verra offrir la reconnaissance royale. À l'occasion du 400^e anniversaire de la naissance de celui qui était alors Jean-Baptiste Poquelin, cette conférence, organisée par l'Office de Tourisme Saint Germain Boucles de Seine vous permettra de (re)découvrir cet homme aux mille talents, devenu, au cours des siècles, la figure la plus renommée de la littérature française.

► www.seine-saintgermain.fr



2 AVRIL

TRAIL LA « DIAGONALE DES YVELINES »

Malgré le contexte sanitaire difficile l'an passé, la diagonale des Yvelines fut un véritable succès. C'est pourquoi la traversée en trail du département revient ce 2 avril pour une 3^e édition.

JUSQU'AU 5 JUIN

EXPOSITION « CHEFS-D'ŒUVRE RETROUVÉS » AU CHÂTEAU DE VERSAILLES

Le Château de Versailles présente deux chefs-d'œuvre de la sculpture du XVIII^e siècle commandés respectivement par Louis XIV et Louis XV : Zéphyr, Flore et l'Amour, et l'Abondance. L'exposition permet de rappeler l'itinéraire singulier depuis leur création jusqu'à leur entrée dans les collections nationales. Après l'exposition, les deux sculptures seront présentées dans le parcours permanent de visite, l'une dans le Château, l'autre au Grand Trianon.

► www.chateauversailles.fr





Retrouvez davantage d'événements sur
► **YVELINES-INFO.FR** rubrique agenda

Au programme 4 parcours exceptionnels traversant le département des Yvelines du nord au sud vous permettront de partir à la découverte du patrimoine et des sites naturels forestiers des Yvelines. Cette année une nouvelle épreuve de 100 km voit le jour, reliant Breuil-Bois-Robert à Rochefort-en-Yvelines.

► ladiag78.fr

10 AVRIL

CONCERT CLASSIQUE : THOMAS ENHCO & VASSILENA SERAFIMOVA À CROISSY-SUR- SEINE

Les deux artistes Thomas Enhco & Vassilena Serafimova proposent un spectacle intitulé « Bach Mirror » conçu autour des œuvres de Bach. En proposant des arrangements allant de simples transcriptions à des œuvres originales basées sur l'esprit de Bach, Vassilena Serafimova et Thomas Enhco explorent avec ferveur, imagination et liberté l'univers intemporel de Johann Sebastian Bach. Ils créent un monde sonore fascinant né d'une combinaison de piano et de marimba, tout en respectant les codes de l'artiste.

► lesmusicalesdecroissy.com

10 AVRIL

TRAIL DES COTEAUX DE GUERVILLE

La première édition du trail des Coteaux de Guerville se tiendra le 10 avril et sera parrainée par Laury Thilleman et Juan Arbelaez. Les membres du Guerville Trail Running, qui ont souhaité une épreuve conviviale et accessible à tous, proposent 2 parcours de 14 km et 25 km. Les participants passeront par l'un des spots incontournables des environs : la Côte de la Chapelle. Venez découvrir la richesse et la diversité des paysages de la commune Guerville et de ses environs.

► www.traildescoteauxdeguerville.net

17 AVRIL

CHASSE AUX ŒUFS DE PÂQUES AU DOMAINE DE MADAME ÉLISABETH



Prêt pour une chasse aux œufs au Domaine de Madame Élisabeth ? Le Département ouvre, pour la 3^e fois, les portes du Domaine pour célébrer Pâques : petits et grands sont invités à venir y chasser les œufs. Deux parcours différents seront proposés en fonction de l'âge des enfants. Rendez-vous le 17 avril de 11h à 17h... À vous de retrouver les bons œufs et peut-être même l'œuf d'or !

► www.sortir-yvelines.fr

17 AVRIL

LA MANTEVILLOISE, RENDEZ-VOUS VTT

Rendez-vous pour la 9^e édition de la Mantevilloise, une randonnée en VTT organisée par la section de cyclotourisme du Club Athlétique de Mantes-la-Ville (CAMV). Les randonneurs choisiront entre trois parcours et prendront le départ pour 20, 40 ou 60 km de randonnée.

► www.camvcyclo.com



23 AVRIL

VISITE : BLUM ET OBERKAMPF, LES DEUX GRANDS HOMMES DE JOUY-EN-JOSAS

La Maison Léon Blum et le Musée de la Toile de Jouy vous invitent, accompagnés par une guide conférencière du patrimoine, à découvrir : « Blum et Oberkampf, les deux grands hommes de Jouy-en-Josas ». Partez à la rencontre de Christophe-Philippe Oberkampf, fondateur de l'imprimerie royale, une formidable aventure artistique et technique. Laissez-vous entraîner sur les pas de Léon Blum, homme de lettres et d'État. Découvrez son action et son extraordinaire parcours de vie depuis l'intimité de son ultime demeure. Visite conjointe du musée de la Toile de Jouy et de la maison Léon Blum

► www.sortir-yveliners.fr

23 MAI

CONCERT DE L'ORCHESTRE DE L'ALLIANCE À L'ESPACE CULTUREL JACQUES BREL DE MANTES-LA-VILLE



L'Orchestre de l'Alliance vous donne rendez-vous pour un sublime concert pour harpe de Nicolas-Charles Bochsa, construit autour de trois compositeurs nés dans les dernières années du XVIII^e siècle. Ce dernier, né durant la révolution française en 1789, sera mis en perspective avec Rossini (né en 1792) et Schubert (né en 1797). Par-delà leurs années de naissance, c'est surtout à la recherche du chaînon manquant entre Mozart, Chopin et Mendelssohn que nous vous proposons de partir avec ce concerto pour harpe !

► Renseignements : culture@manteslaville.fr,
01 30 98 55 46

Le Conseil départemental

42 élus au service de tous les Yvelinois

1 CANTON D'AUBERGENVILLE



Pauline **WINOCOUR-LEFEVRE**
10^e Vice-Présidente déléguée
à la Ruralité, à l'Agriculture,
à l'Alimentation et aux Circuits courts.
pwinoocour-lefevre@yvelines.fr



Laurent **RICHARD**
9^e Vice-Président délégué
à la Santé
lrichard@yvelines.fr

2 CANTON DE BONNIÈRES-SUR-SEINE



Josette **JEAN**
jjean@yvelines.fr



Patrick **STEFANINI**
pstefanini@yvelines.fr

3 CANTON DE CHATOU



Stéphanie **THIEYRE**
sthieyre@yvelines.fr



Éric **DUMOULIN**
edumoulin@yvelines.fr

4 CANTON DE CONFLANS-SAINTE-HONORINE



Catherine **ARENOU**
4^e Vice-Présidente
déléguée à l'Insertion
et à la Rénovation urbaine
carenou@yvelines.fr



Laurent **BROSSE**
lbrosse@yvelines.fr

5 CANTON DE HOUILLES



Nicole **BRISTOL**
12^e Vice-Présidente déléguée
à la Biodiversité, au Climat
et à la Développement durable
nbristol@yvelines.fr



Julien **CHAMBON**
jchambon@yvelines.fr

6 CANTON DE LIMAY



Cécile **DUMOULIN**
6^e Vice-Présidente
déléguée aux Collèges
et au Numérique scolaire
cdumoulin@yvelines.fr



Guy **MULLER**
gmuller@yvelines.fr

7 CANTON DE MANTES-LA-JOLIE



Nathalie **PEREIRA**
npereira@yvelines.fr



Pierre **BÉDIER**
Président
du Conseil départemental
pbedier@yvelines.fr

8 CANTON DE MAUREPAS



Alexandra **ROSETTI**
arosetti@yvelines.fr



Grégory **GARESTIER**
ggarestier@yvelines.fr

9 CANTON DE MONTIGNY-LE-BRETONNEUX



Laurence **BOULARAN**
lboularan@yvelines.fr



Lorrain **MERCKAERT**
lmerckaert@yvelines.fr

10 CANTON DE PLAISIR



Joséphine
KOLLMANNBERGER
8^e Vice-Présidente déléguée
à la Culture et au Tourisme
jkollmannsberger@yvelines.fr



Bertrand **COQUARD**
bcoquard@yvelines.fr

11 CANTON DE POISSY



Suzanne **JAUNET**
sjaunet@yvelines.fr



Karl **OLIVE**
3^e Vice-Président délégué
à la Communication
et au Porte-parolat
kolive@yvelines.fr

12 CANTON DE RAMBOUILLET



Clarisse **DEMONT**
cdemont@yvelines.fr



Geoffroy **BAX
de KEATING**
11^e Vice-Président délégué
à la Protection de l'enfance
gbaxdekeating@yvelines.fr

13 CANTON DE SAINT-CYR-L'ÉCOLE



Sonia **BRAU**
sbrau@yvelines.fr



Philippe **BENASSAYA**
pbenassaya@yvelines.fr

14 CANTON DE SAINT-GERMAIN-EN-LAYE



Gwendoline **DESFORGES**
gdesforges@yvelines.fr



Arnaud **PERICARD**
arnaudpericard@yvelines.fr

15 CANTON DE SARTROUVILLE



Ingrid **COUTANT**
icoutant@yvelines.fr



Pierre **FOND**
1^{er} Vice-Président délégué
à l'Intercommunalité, à l'Europe
et à la Métropole de Paris.
pfond@yvelines.fr

Numéros utiles

Conseil départemental
des Yvelines

► 01 39 07 78 78

► www.yvelines.fr/contact

TOUTES LES AIDES ET SERVICES :
www.78-92.fr

ALLÔ PMI* 01 30 836 100

ALLÔ SOLIDARITÉS*

01 30 836 836

ALLÔ PLANIFICATION FAMILIALE*
01 30 836 121

Informations personnes âgées /
personnes handicapées :

► autonomie78@yvelines.fr

et ALLÔ AUTONOMIE

0 801 801 100 *

ALERTE MALTRAITANCE

01 39 55 58 21

► Vous subissez, vous voyez,
vous doutez de possibles cas de
maltraitance sur des seniors ou
personnes en situation de handicap ?
Appelez du lundi au vendredi
de 9h30 à 12h30.

L'Agence Départementale
d'Information sur le Logement
des Yvelines :

► 01 39 50 84 72

Archives Départementales
des Yvelines :

► 01 61 37 36 30

Musée départemental
Maurice-Denis :

► 01 39 73 87 87

Service Archéologique
Interdépartemental
Yvelines - Hauts-de-Seine :

► 01 61 37 36 86

SOS MÉDECIN 01 39 58 58 58

URGENCES POMPIERS : 18

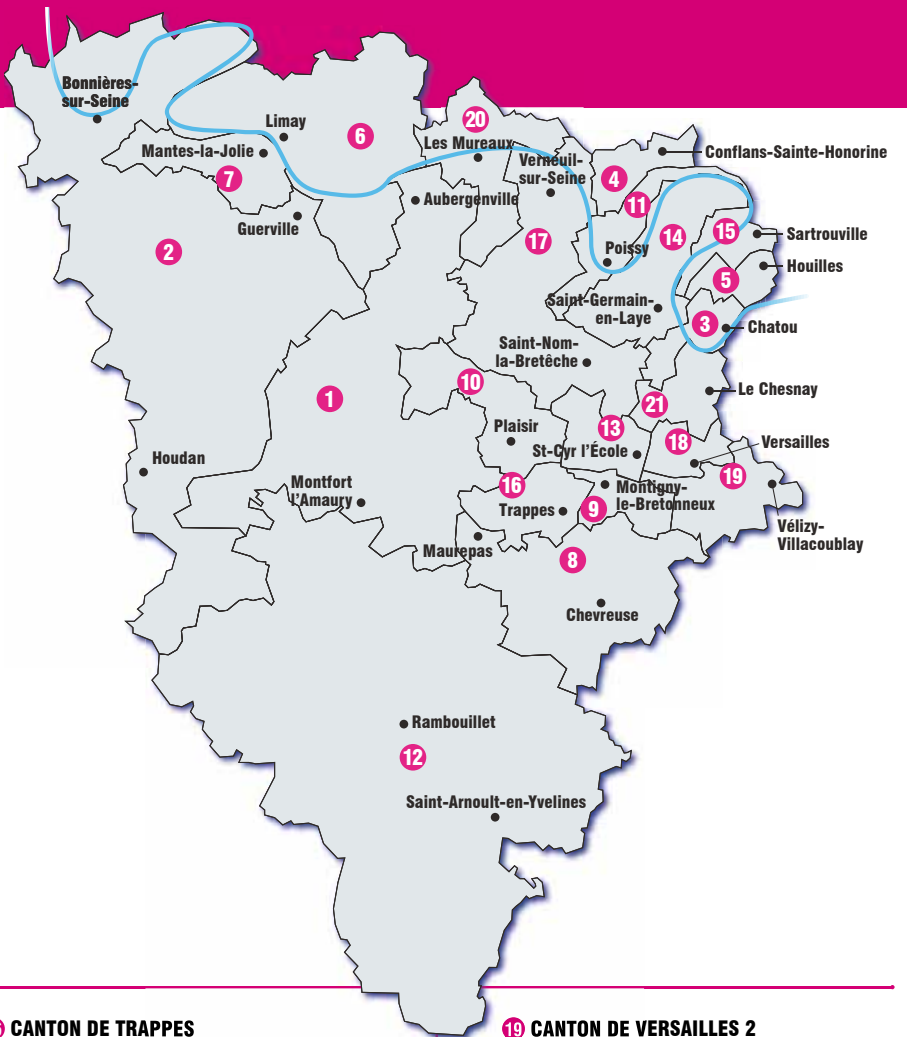
SAMU 15

POLICE-SECOURS 17

ALLÔ ENFANCE EN DANGER 119

LUTTE CONTRE LA RADICALISATION
0 800 005 696

* Prix d'un appel local



16 CANTON DE TRAPPES



Anne **CAPIAUX**
acapiaux@yvelines.fr



Nicolas **DAINVILLE**
7^e Vice-Président délégué
à l'Enseignement supérieur,
la Recherche, l'Industrie
et les Technologies
ndainville@yvelines.fr

17 CANTON DE VERNEUIL-SUR-SEINE



Fabienne **DEVEZE**
fdeveze@yvelines.fr



Jean-François **RAYNAL**
jfraynal@yvelines.fr

18 CANTON DE VERSAILLES 1



Claire **CHAGNAUD-FORAIN**
cchagnaudforain@yvelines.fr



Olivier **DE LA FAIRE**
odelafaire@yvelines.fr

19 CANTON DE VERSAILLES 2



Marie-Hélène **AUBERT**
2^e Vice-Présidente déléguée
à l'Autonomie et à la
Coopération décentralisée
mhaubert@yvelines.fr



Olivier **LEBRUN**
olebrun@yvelines.fr

20 CANTON DES MUREAUX



Cécile **ZAMMIT-POPESCU**
czammit-popescu@yvelines.fr



Marc **HERZ**
mherz@yvelines.fr

21 CANTON DU CHESNAY-ROQUENCOURT



Sylvie **D'ESTÈVE**
sdesteve@yvelines.fr



Richard **DELEPIERRE**
5^e Vice-Président délégué
aux Mobilités et aux Transports
rdelepierre@yvelines.fr

PRODUITS DU TERROIR DES YVELINES

Retrouvez en ligne les producteurs près de chez vous !



Avec l'annuaire en ligne des producteurs proposé par le Département des Yvelines, découvrez les produits cultivés ou transformés par les professionnels près de chez vous.

Rendez-vous sur : producteurs.yvelines.fr



Yvelines
Le Département

yvelines.fr

