

RAPPORT D'ACTIVITÉ

ACTIVITY' 78&92,

UN SEUL TERRITOIRE

POUR L'EMPLOI

2020

ACTIVITY' | L'AGENCE D'INSERTION
HAUTS-DE-SEINE & YVELINES 78&92



Marie-Pierre Limoges

Vice-présidente du Conseil départemental des Hauts-de-Seine déléguée à l'économie sociale et solidaire et à l'insertion

« Engagé depuis 2020, le rapprochement des Hauts-de-Seine et des Yvelines en matière de politique d'insertion a été un véritable atout pour faire face à la crise qui a durement touché les personnes précaires.

Nos deux départements ont regroupé intelligemment leur compétence au sein de l'agence ActivitY' pour être plus performants et mieux accompagner les publics vers l'emploi tout en répondant aux besoins de main d'œuvre dans les filières en tension.

Avec ActivitY' Hauts-de-Seine & Yvelines, nous sommes en train de déployer, malgré le contexte de crise, un modèle qui a su montrer son efficacité. En 2020 sur les 1 200 salariés en parcours dans les Structures d'insertion par l'activité économique que nous soutenons, près de 60% sont aujourd'hui en emploi durable ou en formation. L'accompagnement global renforcé, partenariat entre les Départements et Pôle emploi, obtient quasiment les mêmes résultats.

En 2021, nous poursuivons cet effort de résilience pour ouvrir de réelles perspectives professionnelles à nos concitoyens les plus fragilisés. Chacun doit pouvoir profiter du dynamisme et des opportunités qu'offre le territoire Hauts-de-Seine & Yvelines.

Je souligne que cette volonté est portée par une dynamique partenariale forte nourrie de l'expertise et de l'implication dont témoignent ceux qui, chaque jour, construisent des solutions, accompagnent les candidats et les recruteurs et favorisent leur rapprochement. Je les en remercie.»



Catherine Arenou

Présidente d'ActivitY',

Vice-présidente du Conseil départemental des Yvelines déléguée à l'insertion et à la rénovation urbaine

“ **Je remercie l'ensemble des partenaires pour l'action vertueuse que nous avons menée ensemble en 2020.** ”

Parer à l'urgence et construire l'avenir : telles sont les deux lignes de force de l'année 2020.

Maintenir un accompagnement personnalisé pour 7 000 personnes, parmi les plus fragilisées face à la crise, a été la priorité de l'agence ActivitY'. En quelques mois, malgré un contexte contraint, la moitié d'entre elles ont pu reprendre le chemin de l'emploi en travaillant ou se formant à des métiers d'avenir.

Sans relâcher cet effort de solidarité immédiat, les deux Départements ont poursuivi leur ambition commune pour l'ouest francilien : construire un territoire inclusif, créateur d'emplois. En confiant leur politique d'insertion à un opérateur commun, ActivitY', les Hauts-de-Seine et les Yvelines ont donné une envergure nouvelle à cette volonté.

En 2020, 1 300 personnes, dont 28% de jeunes de moins de 25 ans, ont été embauchées en entreprise grâce aux clauses d'insertion dans les marchés publics altoséquanais et yvelinois pour les travaux d'Eole, prolongement du RER E, ceux du tramway Antony-Clamart, du collège innovant à Mantes-la-Jolie ou encore de la transformation de la Plaine de Chanteloup-les-Vignes. Ces exemples sont emblématiques. Ils témoignent d'une action départementale résolument tournée vers des solutions d'avenir. L'intensification des moyens consacrés à l'insertion professionnelle des jeunes depuis 2020 participe de cette dynamique.

Je suis fière que nous façonnions ensemble une action publique durable où chaque denier investi dans l'accompagnement et la formation des candidats contribue à créer des emplois utiles au territoire et à ses habitants.

Je remercie l'ensemble des partenaires, au premier rang desquels figurent les membres du Groupement d'intérêt public et les entreprises, pour l'action vertueuse que nous avons menée ensemble en 2020 et qui est présentée dans ce rapport d'activité.

Très bonne lecture !

Entretiens Repères



Le mot de Laurence Bohl

Directeur de l'insertion et de l'accompagnement social des Yvelines

« L'efficacité de la politique d'insertion repose sur un trio institutionnel qui permet de résoudre de façon coordonnée l'ensemble des obstacles à l'emploi :

- Une direction générale des solidarités qui définit, sur la base des orientations départementales, une politique d'insertion adaptée aux spécificités du territoire ;
- Des services territoriaux en charge de l'orientation des publics sur l'offre de remise en activité ;
- Le recours à un opérateur partenarial, ActivitY', qui construit l'offre du Programme départemental d'insertion commun aux deux Départements.

Le dialogue entre ces trois entités est permanent afin que chaque professionnel mobilisé autour des parcours de remise à l'emploi puisse proposer aux bénéficiaires les meilleures actions et interventions permettant le retour à un emploi durable.

Ce fonctionnement tripartite incarne notre volonté de garantir un accompagnement à la reprise d'activité professionnelle sans rupture de parcours. C'est la meilleure façon de lutter contre la précarisation des publics et de leur permettre de sortir de l'allocation. »



Le mot de Elodie Marchat

Directeur général adjoint en charges des solidarités, Hauts-de-Seine

« Depuis 2020, la Direction générale adjointe en charge des solidarités adosse la mise en œuvre de la politique départementale d'insertion à une ingénierie de projets développée avec ActivitY' Hauts-de-Seine & Yvelines.

Experte en matière de parcours de remise en activité professionnelle, l'agence dispose d'un ancrage territorial et d'un réseau de partenaires qui enrichit l'offre des Services sociaux territoriaux altoséquanais.

La mobilisation des acteurs économiques et de Pôle emploi permet d'articuler accompagnement social et formation à des perspectives d'emploi clairement identifiées, accessibles et durables.

En 2020, ce modèle s'est révélé particulièrement adapté pour faire face au contexte de crise. Les candidats ont été tous maintenus dans une dynamique de parcours structurée autour des opportunités d'emploi : recrutements dans les secteurs prioritaires en mars et avril 2020 ou recrutements à venir – métiers de la petite enfance, du soin à domicile, du BTP, ... –.

L'accompagnement des jeunes, des parents isolés et des bénéficiaires du RSA et chômeurs faiblement qualifiés sont les fils rouges de l'action que nous allons poursuivre avec ActivitY'. »



Trois questions à Ramzi Dali Directeur d'Activity'

Vous avez été nommé à la direction d'Activity' Hauts-de-Seine & Yvelines en 2021 dans un contexte préoccupant en matière d'emploi. Comment voyez-vous le rôle de l'agence d'insertion ?

Activity' est un accélérateur de solutions au service de deux Départements unis par une même volonté : faire en sorte que les opportunités d'emploi de leur territoire profitent au plus grand nombre. Il y a une pertinence pour les deux Départements à s'appuyer sur un opérateur agile, réactif et en synergie avec les acteurs de l'emploi pour développer une offre efficace en matière d'insertion professionnelle. A titre d'exemple en 2020, malgré 12 mois de ralentissement économique, les objectifs de mise en activité ont été maintenus : 473 bénéficiaires du RSA en contrat Parcours emploi compétences ont été engagés dans les services du Département des Yvelines – soit 10% des effectifs de la collectivité – et 1 200 candidats via les clauses d'insertion dans des marchés des Hauts-de-Seine et des Yvelines.

Concrètement, qu'allez-vous mettre en place pour renforcer la dynamique de mise en activité et d'accès à l'emploi ?

Je souhaite tout mettre en œuvre pour que l'offre développée dans le Pro-

gramme départemental d'insertion soit continuellement adaptée aux besoins des publics accompagnés par nos partenaires. Nous devons travailler selon une approche collaborative, dont Activity' est l'opérateur. Cela se concrétisera, notamment, par un dialogue étroit avec les partenaires au premier rang desquels figurent les services des Départements et les acteurs du Service public de l'emploi. L'objectif est de faciliter le suivi sans rupture des candidats.

Comment souhaitez-vous contribuer à l'insertion professionnelle durable des candidats ?

Les besoins de main d'oeuvre identifiés par Pôle emploi dans les Hauts-de-Seine et les Yvelines sont le point de départ de la stratégie d'insertion. Nous partons des opportunités dans les entreprises pour construire des parcours associant formation qualifiante et remise en activité de transition puis remise en emploi durable des candidats. Le partenariat avec les fédérations professionnelles, les Opérateurs de compétences mais aussi avec les opérateurs tels que le Groupement d'intérêt public Autonomy, Seine&Yvelines environnement, Seine&Yvelines numérique, les sociétés d'économie mixte Yvelines développement et C'MIDY, nous permettent de renforcer la pérennisation des mises en activité.

Sommaire

TEMPS FORTS 2020

8

PRÉAMBULE

10

Chiffres clés et objectifs de la politique d'insertion par l'emploi

11

Répondre à l'urgence et assurer la continuité des parcours

11

Adaptations au contexte sanitaire

12

Chiffres clés 2020 Hauts-de-Seine & Yvelines

14

ActivitY' Hauts-de-Seine & Yvelines : un seul groupement d'intérêt public pour l'emploi

15

Budget et financements européens

18

Les financeurs de la politique d'insertion par l'emploi

18

Démultiplier les effets de la politique d'insertion

19

L'Europe partenaire d'ActivitY'

20

Contexte économique et difficultés d'insertion

21

Les effets de la crise sanitaire sur le marché du travail ouest francilien

21

Capacités de rebond à l'échelle Hauts-de-Seine & Yvelines

22

Les difficultés de recrutement dans les deux départements

23

Des besoins de main d'oeuvre concentrés sur les filières prioritaires et contribuant à la relance

25

Augmentation de la précarité professionnelle : les publics cibles de la politique d'insertion

26



PRÉAMBULE



ACTIVITY'
PRÉPARE À L'EMPLOI :
UNE APPROCHE 360°



ACTIVITY'
ACCOMPAGNE À LA
REPRISE D'ACTIVITÉ
DANS LES FILIÈRES
QUI RECRUTENT

4

ACTIVITY' FORME
LES CANDIDATS ET
CRÉE UN RÉSERVOIR
DE COMPÉTENCES
POUR LA RELANCE



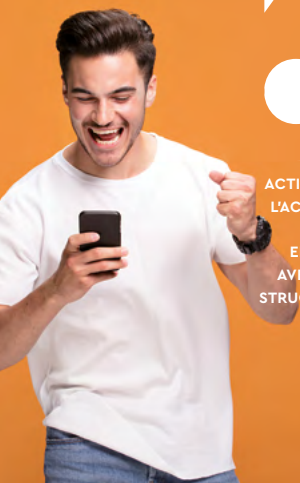
5

ACTIVITY' DÉVELOPPE
LES CONTRATS AIDÉS,
TREPLINS VERS
LA REPRISE
D'EMPLOI DURABLE



6

ACTIVITY' FAVORISE
L'ACCÈS À L'EMPLOI
EN ENTREPRISE
EN PARTENARIAT
AVEC LES FILIÈRES
STRUCTURANTES DU
TERRITOIRE



2020, LES RESULTATS DE LA POLITIQUE D'INSERTION PAR L'EMPLOI 78/92

31

ACTIVITY' PRÉPARE À L'EMPLOI : UNE APPROCHE 360°

32

ACTIVITY' ACCOMPAGNE À LA REPRISE D'ACTIVITÉ DANS LES FILIÈRES QUI RECRUTENT

36

ACTIVITY' FORME LES CANDIDATS ET CRÉE UN RÉSERVOIR DE COMPÉTENCES POUR LA RELANCE

39

ACTIVITY' DÉVELOPPE LES CONTRATS AIDÉS, TREPLINS VERS LA REPRISE D'EMPLOI DURABLE

43

10% des effectifs du Département des Yvelines en Parcours emploi
compétence (PEC)

45

1200 salariés en contrat d'insertion dans des filières à impact

46

ACTIVITY' FAVORISE L'ACCÈS À L'EMPLOI EN ENTREPRISE

49

Commande publique : des reprises d'emploi dynamiques
malgré la crise sanitaire

51

Appui aux recrutements dans les secteurs en tension avec l'Equipe
entreprises Activity'

56

Soutenir les entreprises de l'Economie sociale et solidaire

59

PERSPECTIVES 2021

60

Temps forts

2020



JANVIER

- Lancement de l'appel à projet pour les structures d'insertion par l'activité économique des Hauts-de-Seine.
- Job dating métiers du service à la personne, de la sécurité, du transport à l'Espace des habitants aux Mureaux.



FÉVRIER

- Visite de Laurent Hottiaux, Préfet des Hauts-de-Seine, à la ressource de Chaville, La P'tite Boutique des Créneaux.

MARS

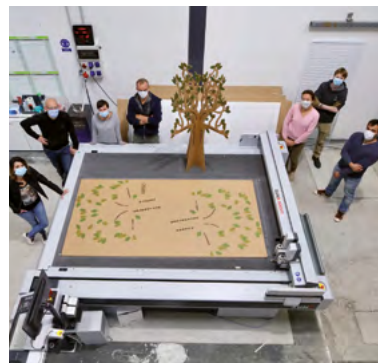
Premier confinement

- Continuité de suivi des candidats : accompagnement renforcé à distance, formations de substitution avec le Fonds local emploi solidarité pour les salariés en chômage partiel.
- 2 boutiques chantiers d'insertion « Les Pot'iron » à Conflans-Sainte-Honorine et Chanteloup-les-Vignes : des produits frais pour les habitants confinés.
- Démarrage des travaux en commun 78&92 pour la conception du Programme départemental d'insertion Hauts-de-Seine&Yvelines 2021-2023.
- Recrutements dans les secteurs prioritaires en manque de main d'œuvre : production agricole, grande distribution avec l'Equipe entreprises, la plateforme Job78/92 et Pôle emploi.



AVRIL

- Avance de versement de subventions à l'ensemble des structures d'insertion par l'activité économique et des partenaires de l'insertion dans les Hauts-de-Seine et les Yvelines.
- Anniversaire : 5 ans de partenariat Pôle emploi/Départements avec l'Accompagnement global renforcé et 16 000 candidats suivis au total.
- Lancement des premiers chantiers de fabrication de masques dans les Hauts-de-Seine avec « La Fabrique A » de Gennevilliers et « Arpeje - Le rayon vert » à Clamart.



MAI

Sortie de confinement

- Reprise d'activité dans les structures d'insertion, les collectivités, les secteurs tels que le BTP, les commerces, les services.



JUIN

- Visite officielle de la Ministre de la transition écologique, Barbara Pompili, sur le chantier de réhabilitation de la Plaine de déchets de Chanteloup-les-Vignes avec 6 candidats en insertion.



JUILLET

- Ouverture d'Eureka dans les Hauts-de-Seine, nouvelle entreprise de travail temporaire d'insertion, pour les secteurs de l'industrie, du transport, de la logistique, de la restauration collective, de la propreté sur l'ensemble du bassin Boucle Nord de Seine.
- Lancement des premières « plateformes d'immersion-métiers du bâtiment » pour les 18-25 ans avec Bativie en Seine Aval avec le réseau des missions locales.
- Lancement des premiers ateliers de fabrication de masques dans les Yvelines avec l'association Equalis et les communes de Meulan, Mantes-la-Jolie et la Verrière.



AOÛT

- Visite officielle de la Ministre déléguée à l'insertion, Brigitte Klinkert, à Mantes-la-Jolie pour les modes de garde des jeunes enfants par des bénéficiaires du RSA « Nounous solidaires » avec l'AFPI.

SEPTEMBRE

- Inauguration du kiosque pour l'emploi Clef job, dans le quartier du Val fourré à Mantes-la-Jolie, partenaire de l'Equipe entreprises ActivitY'.
- Lancement de la formation « Tout en un » Français langue étrangère, permis de conduire et métiers du « care » avec l'association INVIE.
- Réorientation « Jeunes » de la convention avec la Caisse d'allocations familiales des Yvelines pour l'accompagnement des 18-34 ans.



OCTOBRE

Second confinement

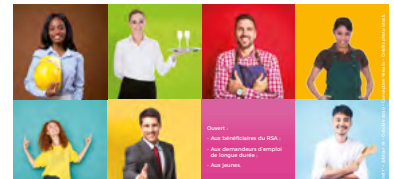
- Lancement des ateliers Improactif, en Teams : se préparer au recrutement par le théâtre.
- Rallye découverte des métiers aux Mureaux avec le CREPI.
- Signature de la convention entre C'MIDY et les 6 Associations Intermédiaires pour remplacer les intérimaires dans les cantines de collèges par des personnes en insertion.



JOB TOUR

VISITES EN ENTREPRISES TOUTES FILIÈRES SUIVIES DE SESSIONS DE JOB DATING

Plus de 10 postes à pourvoir Rendez-vous du 23 au 27 novembre 2020



NOVEMBRE

- Job Tour : semaine de l'emploi avec le club Face Yvelines : 7 jours de job dating dans le sud des Yvelines.



DÉCEMBRE

- Vote du Programme départemental d'insertion 2021-2023 commun par les deux assemblées départementales des Hauts-de-Seine et des Yvelines.
- Premiers recrutement de candidats en Parcours emploi compétences pour s'occuper des seniors dans les EPHAD en partenariat avec INVIE 78.



PRÉAMBULE



Chiffres clés et objectifs de la politique d'insertion par l'emploi

Répondre à l'urgence

et assurer la continuité des parcours

L'année de la pandémie a conduit ActivityY' et ses partenaires à renforcer leur mobilisation :

- **Maintien des accompagnements par rapport à 2019** avec un suivi renforcé et adapté des candidats en insertion en particulier pendant les deux confinements (visio-conférence, téléphone) pour éviter l'isolement et les ruptures de parcours ;
- **Compensation des mois blancs des deux confinements** avec un allongement des accompagnements pour faire aboutir les démarches de reprise d'activité ;
- **Poursuite des démarches d'appui au recrutement et de formation** en partenariat avec Pôle emploi dans les secteurs prioritaires – grande distribution, commerces alimentaires, production agricoles, logistique/transport – et dans les secteurs structurants – BTP, services à la personne et aux entreprises –.
- **Priorité aux jeunes de 18 à 25 ans** : particulièrement touchés par la crise, ils ont fait l'objet d'un effort d'accompagnement à l'emploi supplémentaire avec des actions de découverte des métiers, d'aide à la création d'entreprise et de rencontre avec les entreprises.

Adaptations

au contexte sanitaire



Eric Gastineau

Directeur d'ENVIE Trappes

« L'avance de 80% de notre subvention de fonctionnement a été vraiment bienvenue et a permis d'amortir le choc des premiers mois d'inactivité. Nous avons pu négocier un prêt bancaire pour absorber la crise, ce qui nous a permis de poursuivre nos projets de développement en passant au click and collect et à la commande digitale et en ouvrant un lab de réparation/recyclage. Au total, nous avons pu garder nos 32 salariés en insertion et continuer à répondre à une demande grandissante : celle de consommer plus éthique. »

VERSEMENT ANTICIPÉ DE 4,6 MILLIONS D'EUROS DE SUBVENTION AUX PARTENAIRES

Dès les premiers signes de baisse d'activité liés au confinement, les deux Départements se sont mobilisés pour avancer le versement des acomptes de subventions à l'ensemble des partenaires des Hauts-de-Seine (1,6 millions d'€) et des Yvelines (3 millions d'€) qui accompagnent et emploient des candidats en parcours d'insertion.

Avec le versement anticipé de ces crédits, les Départements ont voulu prévenir les éventuelles ruptures de trésorerie et réaffirmer leur soutien aux acteurs de l'insertion, de la formation et de l'emploi de l'ouest francilien. Accompagnement, rémunération et reprise d'activité après le premier confinement ont pu être maintenus.

ÉQUIPEMENT NUMÉRIQUE ET E-LEARNING

Plusieurs initiatives ont été engagées pour renforcer la lutte contre la fracture numérique, particulièrement sensible en période de confinement, et développer les usages digitaux essentiels à la continuité des parcours :

- **Ouverture de 5 espaces numériques d'insertion dans les territoires d'action départementale** en partenariat avec le Département des Yvelines et le syndicat Seine & Yvelines numériques, don de 50 ordinateurs recyclés du Département des Yvelines à des candidats suivis par le Fonds local pour la solidarité par l'emploi (FLES), équipement des salariés en insertion en logiciels de travail à distance et de « pass numériques » dans les Hauts-de-Seine ;
- **Déploiement d'une plateforme de e-learning** par le FLES avec 100 modules de remise à niveau informatique, maîtrise de la langue, communication, et destinée aux 437 candidats en Parcours emploi compétences (PEC) dans les Yvelines.



Nicolas Belfis

Responsable des parcs à la Direction des systèmes d'information, Département des Yvelines

« Avec ce don au Fonds local pour l'emploi et la solidarité, le Département des Yvelines met sa politique de valorisation et de recyclage informatique au service de l'insertion professionnelle des personnes les plus impactées par la crise sanitaire. Il s'agit en particulier des gens en situation d'illectronisme ou n'ayant pas les moyens de se payer du matériel. »

Christophe Miramond

Directeur du Fonds local pour l'emploi et la solidarité dans les Yvelines

« Notre rôle a été renforcé pendant l'année 2020. Nous avons tout fait pour mobiliser les partenaires qui pouvaient contribuer à faciliter la formation à distance des candidats en parcours vers l'emploi. Grâce au don de 50 ordinateurs, 50 candidats ont pu poursuivre leur trajectoire de montée en compétence. »

RÉSULTATS



4,6
millions d'€

de subvention versés
aux partenaires



50

ordinateurs recyclés du
Département des Yvelines
donnés au FLES



100

modules de remise à niveau
informatique, maîtrise de
la langue, communication
sur la plateforme de e-learning

Chiffres clés 2020

Hauts-de-Seine & Yvelines

ACCOMPAGNER A L'EMPLOI

NOMBRE DE CANDIDATS
EN PARCOURS D'ACCOMPAGNEMENT
ET PRÉPARATION À L'EMPLOI :



6 983

dont

49%

retour en emploi,
emploi de transition ou formation

parmi eux



1 674

salariés en Parcours emploi compétences
dans les collectivités et établissements
publics ou dans les structures d'insertion
par l'activité économique

et

1 318

recrutés en interim, CDD, CDI,
contrat d'apprentissage en entreprise
ou via les clauses d'insertion
dans les marchés des Hauts-de-Seine
et des Yvelines

QUALIFIER

NOMBRE DE CANDIDATS FORMÉS :



1 358

Filières :

soin et services à la personne, BTP, logistique,
commerces, espaces verts, restauration collective

MOBILISER

NOMBRE D'ENTREPRISES AYANT
RECRUTÉ OU TRAVAILLÉ AVEC
DES PERSONNES EN PARCOURS
D'INSERTION VIA ACTIVITY'



340

et



150

partenaires coordonnés autour
des parcours d'accès à l'emploi



ActivityY' Hauts-de-Seine & Yvelines :

un seul groupement d'intérêt public pour l'emploi

Le Groupement d'intérêt public ActivityY' est interdépartemental depuis 2020.

Ce cadre commun d'intervention a été un levier de mobilisation pour faire face aux effets du choc économique de 2020. Il a permis de déployer une logique de remise en activité par filières basée sur les atouts économiques des deux territoires.

Les membres du conseil d'administration





Travailler ensemble pour le territoire...

En 2020, le premier **Programme départemental d'insertion 2021-2023** commun a été conçu puis voté par les deux assemblées départementales.

Cette stratégie unique pour l'ensemble ouest francilien vise à faire émerger un seul territoire d'insertion reposant sur 3 piliers :

- **Appuyer les recrutements dans les filières contribuant au rebond de l'activité et à la décarbonation de l'économie** : bio-éco-industrie, économie circulaire, logistique du dernier kilomètre, services résidentiels, économie de partage et économie de service, gestion des espaces verts, écologie urbaine ;
- **Créer un vivier de main d'œuvre avec les pôles de formation et d'insertion yvelinois et alto-séquanais** pour les filières en tension : service à la personne, BTP-construction, ferroviaire, entretien-maintenance, grande distribution, hôtellerie-restauration ;
- **Développer les opportunités d'insertion par l'emploi en s'appuyant sur la complémentarité des deux territoires** : ouvrir des opportunités d'emploi du secteur tertiaire dans les Hauts-de-Seine, desserrer l'emploi à l'ouest dans les secteurs des espaces verts, de l'écologie urbaine et des éco-industries.

L'interdépartementalisation est un levier de structuration des parcours d'insertion par filière, certaines entreprises ayant leur siège dans les Hauts-de-Seine et leurs sites de production dans les Yvelines.

L'Axe Seine, notamment, qui concentre 50 % des bénéficiaires du RSA et où les taux de chômage en quartier prioritaire atteignent 24 %, offre un fort potentiel pour les métiers liés au commerce et à la logistique avec, notamment les plateformes portuaires d'Achères et Gennevilliers.

L'effort de réduction des inégalités d'accès à l'emploi par la coordination des interventions et le rapprochement avec les employeurs (collectivités et entreprises) mené par ActivityY' poursuit 4 objectifs :

- **Maintenir en activité les candidats**, notamment dans les secteurs qui ont résisté à la crise, afin d'éviter les effets cumulatifs de la durée d'éloignement de l'emploi et l'obsolescence des compétences ;
- **Développer les dispositifs de formation qualifiante intégrés dans des filières offrant des relais de croissance** : activité de services – métiers du soin et de l'aide à la personne, entretien et propreté, transport/logistique du dernier kilomètre, e-commerce, services résidentiels et de proximité –, activité bas carbone –, valorisation des déchets, économie circulaire et circuits courts, espaces verts/écologie urbaine – ;
- **Structurer la démarche de responsabilité sociale des entreprises (RSE) et des organisations (RSO) dans les achats et les recrutements** de façon à dégager des opportunités d'emploi locaux et non-délocalisables visant des quartiers prioritaires, notamment via les clauses sociales dans les marchés de la programmation de rénovation urbaine, des aménagements du Grand Paris et des Jeux olympiques de 2024 ;
- **Construire et industrialiser des solutions d'insertion durables en cohérence avec les besoins de main d'œuvre** de l'ouest francilien et ainsi démultiplier les résultats et les effets de la politique d'insertion sur la cohésion territoriale.

... et avoir des objectifs communs





Budget et financements européens

Les financeurs

de la politique d'insertion par l'emploi

En 2020, le budget dédié à la politique d'insertion par l'emploi dans les Yvelines et les Hauts-de-Seine s'élève à **12,9 millions d'euros**.

Financement de projets
(accompagnement,
formation, préparation
à l'emploi...)

**Aide financière aux
employeurs de candidats
en contrats aidés** (Parcours
emploi compétences, aide
au poste des salariés des
structures d'insertion par
l'activité économique...)

**Aide à
l'investissement**

Les co-financeurs majoritaires

Département des Yvelines et Département des Hauts-de-Seine

Autres partenaires :

Communauté urbaine Grand Paris Seine&Oise et SNCF Réseau pour les clauses sociales : 402 270 €

Fonds social européen : 181 853 €

Démultiplier

les effets de la politique d'insertion

Une logique budgétaire fondée sur trois principes :

ACTIVER LA DÉPENSE SOCIALE

par le financement du maintien en activité des bénéficiaires du RSA dans le cadre de missions d'intérêt général utiles aux habitants et au territoire

AMORTIR L'EFFORT D'INSERTION

en investissant dans la création d'une « réserve de compétences » : former les candidats aux métiers offrant des relais de croissance et participant à la relance

PÉRENNISER LE MODÈLE D'INTERVENTION ACTIVITY'

en diversifiant les financements, notamment en partenariat avec le Fonds social européen



L'Europe, partenaire d'Activity'

Activity' est le chef de projet opérationnel de projets départementaux financés par le Fonds social européen (FSE).

Ces opérations sont soutenues financièrement dans le cadre du Programme opérationnel national pour l'emploi et l'inclusion en métropole pour la période 2014-2020 de la politique de cohésion économique, sociale et territoriale de l'Union européenne.



Farida Sadi-Haddad

Directrice de la Direction Europe
interdépartementale Hauts-de-Seine
et Yvelines

« Depuis sa création, Activity' est partenaire de la Mission Europe du Conseil départemental des Yvelines qui pilote et gère l'axe 3 du Fonds social européen (FSE). Il vise à accompagner vers l'emploi les Yvelinois qui en sont le plus éloignés.

Activity' est co-instructeur des demandes de subventions FSE déposées auprès de la Mission Europe.

La collaboration entre la Mission Europe et Activity' a plusieurs avantages :

- Un meilleur accompagnement des acteurs de l'insertion ;
- Une réponse appropriée aux problématiques territoriales ;
- Un soutien financier mieux ciblé ;
- Une évaluation précise des actions réalisées ;
- Des résultats probants en termes d'amélioration de l'employabilité et de retour à l'emploi. »

CHIFFRES CLÉS

Sur la période de programmation 2014-2020

Financement européen : 1,1 million d'euros ;

Déploiement des clauses sociales : 900 000 € ;

Accompagnement individuel et renforcé des demandeurs d'emploi : 2 millions d'euros pour la période 2018-2020.

Contexte économique et difficultés d'insertion

Les effets de la crise sanitaire

sur le marché du travail ouest francilien

Contraction des emplois et fléchissement de l'activité

Le chômage a augmenté de 9,3% dans les Hauts-de-Seine et de 9,6% dans les Yvelines pour s'établir respectivement à 7,3% dans les Hauts-de-Seine et 7,2 % dans les Yvelines (IDF : 8,3% ; France : 8,8%).

Les deux départements enregistrent la progression annuelle du chômage la plus modérée de l'Ile-de-France.

Le ralentissement d'activité a impacté les secteurs historiquement pourvoyeurs d'emplois pour les personnes en parcours d'insertion : tourisme, hôtellerie-restauration, services aux entreprises, aéronautique et, dans la Vallée de Seine, automobile.

Chômage :

+9,3%

dans les Hauts-de-Seine

et

+9,6%

dans les Yvelines

Évolution des secteurs d'activité les plus impactés par la crise en 2020 en Ile-de-France



-75%

du tourisme et
du tourisme d'affaires
au 1^{er} trimestre 2020



-67%

du trafic aérien par rapport
à 2019
et



-32%

du chiffre d'affaires
des commerces
spécialisés.

+30 000

emplois menacés dans
le secteur aéronautique
(construction et maintenance)

Les capacités de rebond

à l'échelle Hauts-de-Seine & Yvelines

Malgré la crise sanitaire, le territoire Hauts-de-Seine & Yvelines est le siège de filières d'activité qui présentent des opportunités d'emploi.

Les secteurs structurants qui ont résisté à la crise avec une reprise dès le deuxième/troisième trimestre 2020 :

- BTP construction ;
- ferroviaire ;
- sanitaire et social ;
- télécommunications.

L'économie alto-séquanaise et yvelinoise est dotée d'autres filières offrant des relais de croissance :

- e-commerce avec le *drive* et le *click and collect* ;
- services à la personne et services à domicile ;
- eco-industrie illustrée par la transformation du secteur automobile dans les Yvelines vers un modèle de production bas carbone fondé sur le recyclage – telle l'usine Renault à Flins – ;
- métier de la vente et de la grande distribution.





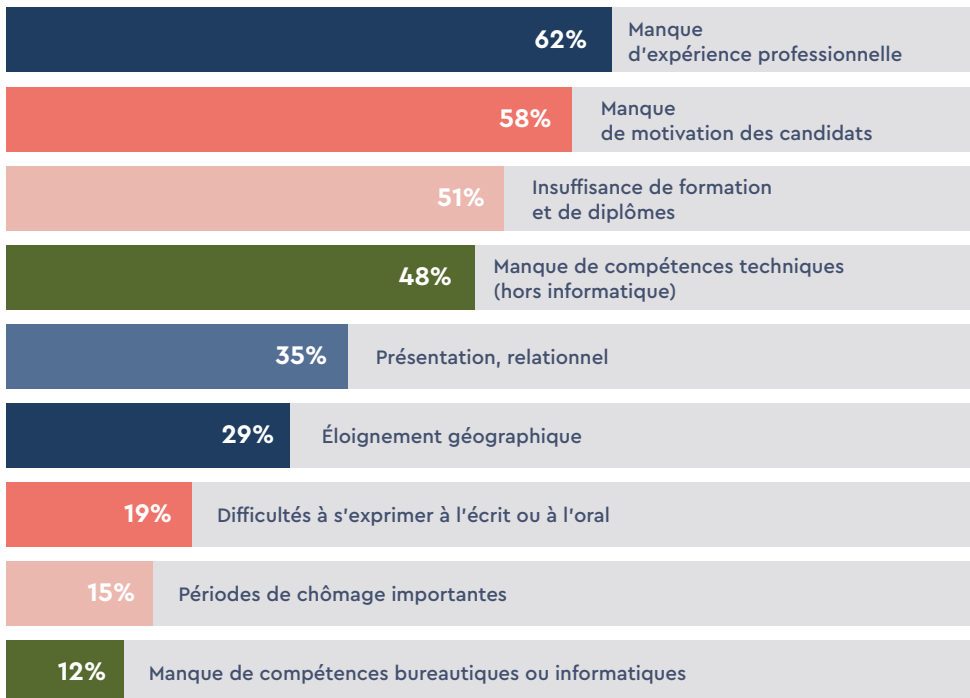
Les difficultés de recrutement

dans les deux départements

En moyenne 40% des projets de recrutement, en 2020, ont confronté les employeurs à des difficultés d'embauche dans les Hauts-de-Seine et les Yvelines.

Le manque d'expérience professionnelle, de motivation, de compétences techniques ou de formation pour les métiers de l'industrie et les défauts de présentation et de compétences relationnelles dans les services sont les facteurs d'inadéquation principalement mis en avant par les recruteurs et contribuent au désajustement de l'offre et de la demande d'emploi.

Les raisons du désajustement entre l'offre et la demande d'emploi pour les recruteurs à l'échelle nationale





Najat Semdani



Responsable de service
Direction territoriale Pôle emploi

« Alors que le chômage a augmenté en 2020 dans les deux départements, les difficultés de recrutement anticipées par les recruteurs persistent et s'élevèrent à 40% (Moyenne Hauts-de-Seine et Yvelines).

Avec ActivitY', nous concentrons notre intervention sur les dispositifs qui permettent de rapprocher les candidats de l'emploi par une mise en adéquation de l'offre et de la demande. »



Des besoins de main d'œuvre

concentrés sur les filières prioritaires et contribuant à la relance

Les secteurs d'activités présentant le plus de difficultés de recrutement ont été ceux qui ont offert le plus grand nombre d'opportunités d'emploi pour les personnes en insertion, soit près de 150 000 offres d'emploi sur l'année 2020.

ActivitY' a favorisé les remises en activité dans ces filières, au premier rang desquelles figurent les services à la personne, le commerce et la vente, le BTP, l'accueil et la sécurité, la logistique et le transport.

Les besoins de main d'œuvre dans les départements des Yvelines et des Hauts-de-Seine





Augmentation de la précarité professionnelle : les publics cibles de la politique d'insertion

Le ralentissement économique a révélé et intensifié les phénomènes d'inégalité face à l'emploi :

- L'augmentation du chômage de longue durée depuis plusieurs années malgré un contexte dynamique global jusqu'en 2020, soit 40,4 % des demandeurs d'emploi en 2020 dans les Hauts-de-Seine et les Yvelines ;
- La segmentation de plus en plus accusée du marché du travail qui conduit à des « trappes d'inactivité ». Les jeunes de moins de 25 ans, primo-arrivants sur le marché de l'emploi sont les plus exposés à l'inactivité, de même que les personnes faiblement diplômées et durablement privées d'emploi ainsi que les habitants des quartiers prioritaires.

Plus une personne est structurellement éloignée de l'emploi plus ses chances de trouver ou retrouver un emploi sont faibles.

40,4 %

des demandeurs d'emploi
en 2020 sont en
chômage de longue durée

DES BÉNÉFICIAIRES DU RSA EN HAUSSE

En 2020, le nombre de bénéficiaires du RSA demandeurs d'emploi a augmenté de +15 % dans les Yvelines et de 11 % dans les Hauts-de-Seine. Il s'établit respectivement à 27 360 allocataires du RSA dans les Yvelines et 33 883 allocataires du RSA dans les Hauts-de-Seine fin 2020.

Ils représentent 17,6% des demandeurs d'emploi des Yvelines et 19,4% des demandeurs d'emploi des Hauts-de-Seine. La moyenne régionale se situe à 19,5%.

Le contexte d'incertitude économique et l'augmentation de la demande d'emploi attendue dans les prochains mois risquent de voir cette tendance haussière s'installer.



CHIFFRES CLÉS* DES BÉNÉFICIAIRES DU RSA

38%

sont des hommes seuls et sans enfant.

35%

sont dans l'allocation depuis plus de quatre ans.

+50%

ont un niveau de qualification inférieur au bac.

*dans les Yvelines

Sources : CAF Elisa, 78 et 92, données semi-consolidées décembre 2020, nombre de foyers allocataires

En 2020 dans les Yvelines, le taux de bénéficiaires du RSA rencontrant plusieurs freins à l'emploi concomitants (mobilité, garde d'enfant, maîtrise du français, numérique, qualification) s'élève à 51,8%.

Entre 2019 et 2020, ce taux a baissé – de 54,3% à 51,8% – témoignant de l'arrivée dans le dispositif de « nouveaux profils » de bénéficiaires du RSA de catégories socio-professionnelles moins défavorisées mais qui ont subi les effets inattendus des deux confinements et du ralentissement économique (arrêt net des activités liées au tourisme, à la culture, aux loisirs, à l'aéronautique particulièrement représentées en Vallée de Seine).

51,8%

de bénéficiaires du RSA
rencontrent plusieurs
freins à l'emploi
concomitants

DES JEUNES DE PLUS EN PLUS ÉLOIGNÉS DU MARCHÉ DU TRAVAIL

La contraction des emplois sur l'année a intensifié les phénomènes de précarité professionnelle des jeunes (+14% de chômage) déjà existants avant la crise.

Ils représentent 13,5% des demandeurs d'emploi dans les Yvelines et les Hauts-de-Seine. Sur l'ensemble des classes d'âges, ce sont les moins de 26 ans qui ont connu la plus forte augmentation de chômage en 2020.

La nette augmentation du nombre de bénéficiaires du RSA yvelinois de moins de 30 ans sur l'année 2020 tend à démontrer les effets cumulatifs de l'inactivité des jeunes. Leur difficulté à intégrer le marché du travail entraîne une forme de pérennisation de la précarité face à l'emploi.



VIVRE DANS UN QUARTIER PRIORITAIRE : UN FACTEUR DE PRÉCARITÉ

Les phénomènes d'exclusion professionnelle se concentrent sur les 41 quartiers prioritaires (QPV) des deux départements.

Le niveau de chômage peut y atteindre un niveau moyen jusqu'à deux fois supérieur au niveau national, soit 16%. Les publics exposés à la précarité y sont surreprésentés avec une population jeune, mais peu qualifiée : 40 % des habitants des QPV ont moins de 25 ans. 1 jeune sur 3 détient un niveau de formation inférieur au BEP ou CAP et, parmi les 15 à 29 ans, 29 % ne sont ni en emploi, ni en stage, ni en formation.

La complexité des phénomènes de relégation sur ces territoires a conduit les deux Départements à mener un programme volontariste, en cohérence avec l'Agence nationale de rénovation urbaine, afin de développer l'accès à la qualification et à l'emploi via les clauses sociales dans les marchés.

Les communes concernées par la Nouvelle programmation de rénovation urbaine :

- Dans les Hauts-de-Seine : Antony, Asnières-sur-Seine, Bagneux, Boulogne-Billancourt, Clichy, Colombes, Gennevilliers, Nanterre, Villeneuve-la-Garenne.
- Dans les Yvelines : Chanteloup-les-Vignes, Ecquevilly, Mantes-la-Jolie, Mantes-la-Ville, Les Mureaux, Poissy, Sartrouville, Trappes.

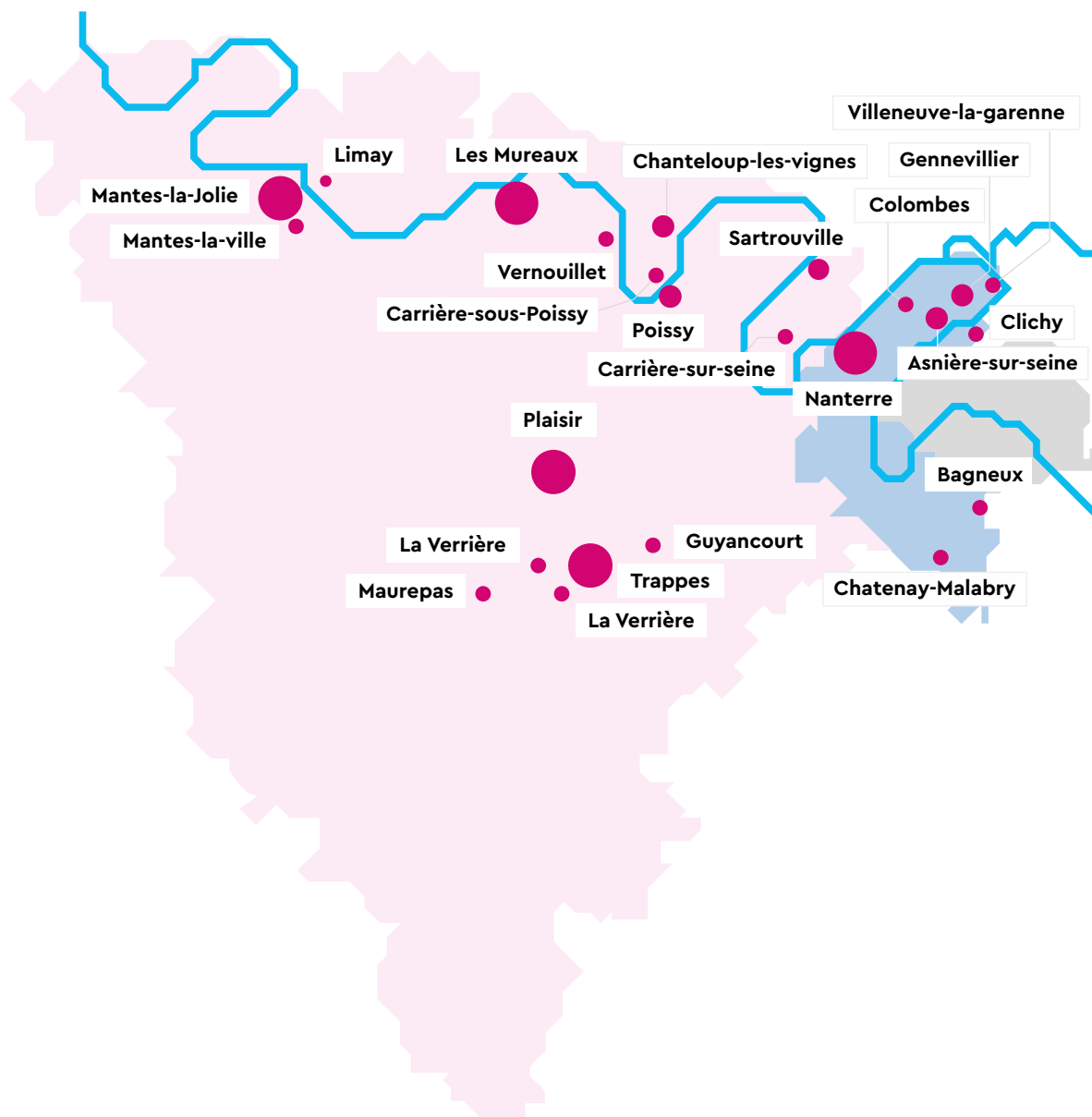
16%

de taux de chômage
dans les QPV

29%

des 15 à 29 ans ne sont
ni en emploi, ni en stage,
ni en formation

Localisation des Quartiers Prioritaires de la Ville (QPV) dans les Yvelines et les Hauts-de-Seine



**2020,
LES RESULTATS
DE LA POLITIQUE
D'INSERTION
PAR L'EMPLOI
78/92**



ACTIVITY'
PRÉPARE À L'EMPLOI :
UNE APPROCHE 360°



Mobilité, garde d'enfants, difficultés d'expression, compétences bureautiques de base, présentation en entretien d'embauche : ces difficultés qui entravent l'accès à l'emploi sont récurrentes et, souvent cumulatives.

À titre d'exemple, 1 francilien sur 4 refuse une offre d'emploi ou de formation faute de pouvoir s'y rendre et 1 famille monoparentale sur 6 renonce à un emploi faute de moyen pour faire garder ses enfants.

ActivitY' a développé un ensemble de solutions permettant aux candidats de maîtriser ces prérequis nécessaires à l'embauche. La logique d'intervention simultanée est systématiquement privilégiée, favorisant un rapprochement rapide de l'emploi.

RÉSULTATS



553

personnes préparées à l'emploi :
mobilité, ateliers numériques, savoir être, ateliers linguistiques, garde d'enfants

Dont



334

parcours mobilités Wimoov et achat, location, entretien de véhicule avec Renault Mobilize et Identy Car



116

ateliers numériques



100

ateliers reprise de confiance
« Savoir se présenter avec le théâtre d'improvisation »

INNOVATION 2020

NOUNOUS SOLIDAIRES : UN DISPOSITIF DE GARDE À LA DEMANDE

Mode de garde alternatif expérimenté par ActivitY' et mis en œuvre par les Territoires d'action départementale et les associations intermédiaires, les « Nounous solidaires » proposent des heures de garde à la demande. Ce service s'adresse aux bénéficiaires du RSA, aux moins de 26 ans et aux personnes en accompagnement global qui doivent suivre une formation de quelques jours ou se rendre à un rendez-vous professionnel. Mode de garde temporaire d'une durée maximum de trois mois, il offre un coup de pouce pour accéder à l'emploi durable. Une fois leur emploi en poche, les candidats peuvent faire une demande de place en crèche.

Ce modèle va essaimer : en juillet 2020, la Ministre Brigitte Klinkert est venue dans les Yvelines pour découvrir l'expérimentation. Et en 2021, la CAF Yvelines s'en inspire pour son projet « Mode de garde innovant ».



Olivia Roulleau

**Conseillère insertion,
association intermédiaire AFPI**

« A Mantes et aux Mureaux où le taux de chômage est élevé dans certains quartiers, les personnes à qui l'on propose une formation ou un emploi n'ont pas toujours les moyens de trouver au pied levé un mode de garde pour leur enfant. Nous développons pour eux une solution d'urgence qui leur permet de se libérer rapidement. Nous travaillons, en lien avec le référent du Territoire d'action départementale, dans le même temps, une solution de garde pérenne pour la suite. Les Nounous solidaires ont un double effet car les baby-sitters que nous embauchons sont également des personnes en insertion que nous aidons dans leur parcours de formation aux métiers de la petite enfance – préparation du CAP, BAFA, certification pour être Assistant en école maternelle (ATSEM) – Nourrice agréée. »



Eloïse Loré

Directrice de la Caisse d'allocations familiales

« L'année 2020 a été marquée par la volonté commune de maintenir l'ensemble de nos actions et projets en faveur des Yvelinois.

La convention tripartite entre le Département, la Caisse d'allocations familiales et ActivitY' pour l'accompagnement des BRSA a été adaptée afin de mieux prendre en compte les jeunes parents isolés, plus touchés par la crise. Nous voulons que l'expertise et l'investissement de la CAF dans l'accompagnement des familles en situation de monoparentalité soient renforcés.

Ce renouvellement s'inscrit dans le prolongement de nos projets communs et de nos ambitions partagées notamment pour le développement de modes de gardes innovants et accessibles ainsi que la levée des freins périphériques à l'embauche.

C'est dans cette perspective que la CAF des Yvelines veut poursuivre son action en 2021 avec un nouveau dispositif destiné aux acteurs yvelinois de la petite enfance et de l'insertion : Innovation/Petite-enfance/Précarité (IPEP), afin d'encourager l'évolution de l'offre en matière de modes de garde et d'insertion professionnelle.

La CAF des Yvelines souhaite s'investir pleinement dans les projets d'ActivitY' afin de répondre aux nombreux enjeux autour de l'insertion des publics les plus vulnérables.»



B

**ACTIVITY'
ACCOMPAGNE À LA
REPRISE D'ACTIVITÉ
DANS LES FILIÈRES
QUI RECRUTENT**



Le développement de parcours d'accompagnement structurés autour du maintien en activité et de la résolution des différents obstacles à l'emploi constitue le premier levier d'insertion.

- Les parcours comme l'accompagnement global renforcé Pôle emploi/Départements, l'accompagnement socio-professionnel de la Caisse d'allocations familiales des Yvelines et les trois espaces professionnels d'insertion 78 et 92, ont continué à être déployés à distance sans rupture de suivi en 2020.

Les deux périodes de confinement de mars et novembre ont cependant légèrement ralenti le rythme des mises en situation professionnelles faute d'activité.

La durée moyenne des parcours est passée de 9,2 mois en 2019 à 9,9 mois en 2020.

- ActivitY' a privilégié au maximum le maintien de la mobilisation des candidats sur leur projet professionnel avec des orientations de parcours vers les filières qui ont résisté à la crise (commerce alimentaire, logistique-transport, e-commerce, vente en circuit court, sanitaire et social, BTP à partir du mois de mai...).
- 72% des candidats remis en activité avec l'accompagnement global Pôle emploi/Département le sont durablement : 34% de CDI, 38% de CDD ou de Contrats de travail temporaire (CTT) de plus de 6 mois

RÉSULTATS



3 439

candidats accompagnés



49%

de retour en emploi
ou en formation



Azmi Ahriz

Directeur de la mission locale du Mantois

La Mission Locale du Mantois a su adapter son fonctionnement de façon à maintenir ses services à destination des jeunes et surtout le lien indispensable via l'accueil en présentiel et le travail à distance.

En partenariat avec l'agence interdépartementale d'insertion ActivitY', nous avons déployé 3 de nos actions prioritaires :

- 107 jeunes diplômés de bac+2 à Bac+5 accompagnés dans leur démarche d'accès au marché du travail des cadres ;
- 151 jeunes sans qualification accompagnés pour une entrée en formation continue /alternance ;
- 53 jeunes accompagnés sur le groupement des créateurs, dans leur projet d'entrepreneuriat.

Cela a été possible grâce au soutien de l'agence à destination des publics jeunes 16-25 ans.

FOCUS

SUR L'ACCOMPAGNEMENT DES JEUNES

Renforcer le repérage et l'accompagnement des NEET

La distanciation physique et les deux confinements ont pu favoriser le décrochage et l'augmentation du nombre de jeunes sans emploi, sans stage, sans formation (NEET).

Face à ces constats et en cohérence avec la Préfecture des Yvelines et avec le plan de lutte contre le décrochage du Département des Yvelines, ActivitY' a ouvert la plupart de ses dispositifs d'accès à l'emploi aux 18-25 ans et a développé, de surcroît, des accompagnements spécifiques pour cibler :

Les jeunes parents isolés : la convention de partenariat avec la Caisse d'allocations familiales des Yvelines a été réajustée pour accompagner à partir de septembre 2020 les 18-35 ans et non plus les +26 ans ;

1 000 jeunes décrocheurs avec des accompagnements à la reprise de formation ou d'emploi dans le cadre d'une convention Yvelines et Hauts-de-Seine avec l'Ecole de la deuxième chance (600 jeunes) et d'une convention avec la Mission locale de Mantes qui vise spécifiquement 450 jeunes des quartiers prioritaires ;

Les jeunes en recherche de vocation : 125 jeunes accompagnés par le club d'entreprise Face via des parrainages et des jobs academy (mise en situation) en partenariat avec le Château de Versailles, Sodexo, Inter-Entreprise, la Banque Populaire, Valéo, Bouygues Construction. 118 jeunes stagiaires sur des plateformes de découverte des métiers.



**ACTIVITY' FORME
LES CANDIDATS ET
CRÉE UN RÉSERVOIR
DE COMPÉTENCES
POUR LA RELANCE**



Le manque de formation figure parmi les premières causes de désajustement entre l'offre et la demande d'emploi.

L'accélération des transformations écologiques, numériques et sociales dans le cadre de la relance appellent à la création d'un nouveau « réservoir de compétences » adapté aux enjeux de l'économie ouest francilienne et basé sur :

- **Les dispositifs de découverte des métiers** en tension et/ou souffrant d'un déficit d'image ;
- **La formation qualifiante au sein d'« entreprises apprenantes » dans les secteurs :**
 - Du BTP avec plus de 60 contrats en alternance en entreprises dans le cadre des clauses sociales – NGE, SPIE Batignolles, Tessalu, Engie Ineo, Eiffage Rail Bouygues, Airclimo plomberie – ;
 - De l'aide à la personne avec INVIE et le chantier d'insertion de l'Institut pour l'éducation et les pratiques citoyennes (IECP92) ;
 - Des espaces verts, de la sécurité, de l'entretien et de la restauration collective avec les services du Département des Yvelines et la société d'économie mixte C'MIDY, filiale de SODEXO.

RÉSULTATS



1358
candidats formés

Dont

263

dans les dispositifs de découvertes des métiers : plateformes et entreprises

100

avec INVIE dans les Yvelines et l'Institut pour l'éducation et les pratiques citoyennes (IEPC) pour les métiers du Service à la personne

300

en parcours emploi compétences

Pour connecter la formation à la reprise d'emploi, la qualification des candidats en insertion s'appuie sur un écosystème de partenaires composé de :

Pôle emploi, les opérateurs de compétences (OPCO) – Constructys, AKTO – les organismes et centres de formation – AFPA, GRETA, INFISS, Lycée agricole CFA de Saint-Germain-en-Laye... –, les entreprises et groupement d'employeurs – INVIE, C'MIDY/SODEXO, NGE, SPIE Batignolles, Tessalu, Engie Ineo, Eiffage rail Bouygues, Airclimo plomberie, –...



Asmae Chouta

Directrice d'INVIE et de l'Agence interdépartementale de l'Autonomie

« L'augmentation du nombre de séniors en perte d'autonomie a créé un appel d'air sur les métiers du soin à domicile et de l'aide à la personne. La vocation de l'agence interdépartementale d'autonomie avec INVIE est d'accélérer la formation et la qualification des personnes, notamment celles qui sont éloignées de l'emploi. Le développement de l'attractivité de la filière et l'amélioration des conditions de travail figurent aussi parmi nos objectifs. Le partenariat avec Activity' nous permet de renforcer cette démarche de professionnalisation et de structuration de la filière.

L'offre de notre agence, en cohérence avec celle d'Activity', est vraiment conçue pour répondre aux prévisions de recrutement. Une étude lancée cette année nous permet véritablement d'articuler nos parcours aux besoins de main d'œuvre identifiés dans les Hauts-de-Seine et les Yvelines. »



Jean Bouzid

Président de la Fédération régionale des travaux publics (FRTP) Ile-de-France

« Les métiers des travaux publics sont des métiers en tension qui offrent de nombreuses opportunités de carrière sur le territoire. Nous avons de longue date engagé des partenariats en vue de favoriser l'insertion vers un emploi durable.

Alors que la crise sanitaire et économique que nous traversons impacte le marché de l'emploi, nous renforçons notre engagement collectif : le parcours de 15 mois que nous avons co-construit, avec Pôle emploi et les entreprises, a permis d'accompagner des jeunes dans le cadre d'une plateforme de qualification et d'une préparation opérationnelle à l'emploi collective.

Au cours des mois à venir, nous maintiendrons ce niveau d'engagement au sein du GIP en faveur de l'insertion professionnelle durable des personnes éloignées de l'emploi, afin d'élargir les opportunités d'insertion qui s'offriront à elles. »

INNOVATION 2020

DÉCLENCHER LES VOCATIONS PAR L'IMMERSION EN ENTREPRISE

Développer l'attractivité des métiers en tension, donner en quelques semaines une première expérience aux candidats, leur permettre d'acquérir les compétences de base pour s'orienter vers de la formation ou de l'emploi, tels sont les objectifs des formations immersives que sont les plateformes découverte des métiers, l'entreprise d'entraînement pédagogique, le rallye des métiers.

Spécificité de ces formules en 2020 : les formations sont organisées dans les secteurs où des besoins de main d'œuvre ont été identifiés localement – services à la personne, hôtellerie restauration, sécurité, animation, logistique, transport, commerce – en partenariat avec Pôle emploi et les Territoires d'action départementale.

Des plateformes spécifiquement dédiées aux jeunes d'une durée plus brève (15 jours) ont également été organisées. 118 stagiaires orientés par les Missions locales ont découvert en particulier les métiers du BTP et de la restauration, ces derniers risquant de rencontrer des problèmes d'attractivité lors de la réouverture des établissements de tourisme.

Sources : Activity', CD 78

Les 7 jeunes du plateau d'immersion développé sur le territoire d'action départemental de Poissy et qui ont repeint les locaux du bâtiment





5

**ACTIVITY' DÉVELOPPE
LES CONTRATS AIDÉS,
TREMPAINS VERS
LA REPRISE
D'EMPLOI DURABLE**



L'une des 100 salariés en Parcours emploi compétences dans les Brigades vertes du Département

Les contrats aidés ou emplois de transition permettent de combiner, sur une durée de 12 à 24 mois, maintien en activité, accompagnement et montée en compétence des candidats. L'expérience acquise et la qualification favorisent leur retour durable sur le marché du travail.

Co-financés par l'Etat, les emplois de transition sont déployés :

- **Dans les Structures d'insertion par l'activité économique** avec un maillage particulièrement dynamique à l'est et au nord de l'aire Hauts-de-Seine & Yvelines ;
- **Via les Parcours emploi compétences (PEC) très dynamiques dans les Yvelines** au sein du Département, des communes, des associations et des établissements publics. Les Brigades vertes départementales avec 100 PEC, les collèges avec 240 PEC salariés chez C'MIDY constituent le plus gros des effectifs PEC du Département des Yvelines.

RÉSULTATS



500

Yvelinois
en contrats Parcours
emploi compétences



30%

de reprise d'emploi ou
de formation qualifiante
à l'issue du contrat



10%

des effectifs du Département
des Yvelines sont des candidats
en Parcours emploi compétences

10% des effectifs du Département des Yvelines en Parcours emploi compétence (PEC)

En partenariat avec Pôle emploi et les services du Département, chaque année 473 bénéficiaires du RSA sont en contrat au service de missions du Département – accueil, entretien et restauration dans les 116 collèges, entretien des espaces naturels (Brigades vertes), sécurité des sites départementaux, travaux administratifs, services aux personnes âgées et handicapées –.

Ils bénéficient de 12 mois d'expérience professionnelle et d'un accompagnement individualisé en vue de la reprise d'emploi. Ce dispositif a été maintenu en 2020 malgré la crise.



Alexia de Bengy

Directrice générale de C'MIDY

« Les candidats que C'MIDY engage en Parcours emploi compétences dans les 116 collèges yvelinois, soit 240 par an, ont acquis une expérience significative de 12 mois dans le domaine de la propreté et de la restauration collective. En 2020, une compensation exceptionnelle des périodes d'inactivité – confinements 1 et 2 – a été mise en place et 4 mois d'activité supplémentaires ont été prévus en 2021 pour les candidats.

Ces candidats, même s'ils ont subi des périodes d'inactivité ont véritablement contribué au bon déroulement de la vie scolaire dans les collèges en veillant notamment au respect des contraintes sanitaires. »

DES BÉNÉFICIAIRES DU RSA AU SERVICE DES SENIORS ET DES PERSONNES DÉPENDANTES

Depuis 2020, face à l'augmentation des besoins de main d'œuvre dans les métiers du « care », les Parcours emploi compétences sont déployés auprès des personnes âgées et des personnes handicapées en partenariat avec le futur Groupement d'intérêt public pour l'autonomie et l'association INVIE.

Quatre établissements d'hébergement pour personnes âgées dépendantes (EHPAD) yvelinois, à Ablis, Conflans-Sainte Honorine, Magnanville et Rambouillet, ont engagés fin 2020 les premiers recrutements.



1 200 salariés en contrat d'insertion dans des filières à impact

Avec le soutien d'ActivitY', les structures d'insertion par l'activité économique (SIAE) se sont adaptées au contexte de 2020 et ont maintenu leur capacité à engager et à former des candidats, notamment dans des filières bas carbone.

- 1 200 salariés ont été en contrat dans les deux départements et ont bénéficié d'une expérience professionnelle et d'un accompagnement au projet professionnel de 12 à 24 mois ;
- Un réseau de 61 structures – ateliers et chantiers d'insertion, entreprises d'insertion, entreprises de travail temporaires d'insertion – a offert des opportunités d'emploi dans des filières à impact social et environnemental.

En 2020, de nouveaux services répondant à la demande en période de crise ont été développés : fabrication de masques, entretien recyclage de vélos, recyclage et réparation d'électroménager, services de *click and collect*, aides alimentaires et production en circuit court, nettoyage urbain.



Vincent Désiré

Directeur adjoint de l'entreprise d'insertion altoséquanaise Active Faraide

«En 2020, Active Faraide a été très sollicitée par les communes en raison d'un surcroît d'activités liées au protocole sanitaire. 125 de nos salariés en situation d'insertion professionnelle ont ainsi travaillé pour 7 collectivités du Sud des Hauts-de-Seine. Ils ont remplacé des personnels en arrêt maladie et sont intervenus sur des postes d'agent de service en restauration, de lingère en crèche ou encore agent d'entretien dans les écoles.»

RÉSULTATS



1 200

salariés en insertion



59%

de retour en emploi
ou en formation



+26%

de salariés en contrat
entre 2019 et 2020
dans les Yvelines

FABRIQUER DES MASQUES : QUAND L'INSERTION EST AU SERVICE DE LA SANTÉ DE TOUS



Nathalie Pradeau

Chargée de projet Insertion par l'activité économique (IAE)

« 6 chantiers d'insertion destinés à la fabrication de masques sanitaires ont été ouverts à partir d'avril 2020 en partenariat avec les structures d'insertion par l'activité économique des Hauts-de-Seine et des Yvelines : La Fabrique A, Arpeje-Le rayon vert et Equalis.

Ils ont donné l'opportunité à plus de 150 bénéficiaires du RSA résidant dans les quartiers prioritaires et dans le parc d'habitat social de Clamart, Gennevilliers, Mantes-la-Jolie, Vernouillet, Poissy et La Verrière de reprendre une activité malgré le contexte sanitaire et économique.

Un dispositif qui a également bénéficié aux habitants et aux associations de ces communes à qui 2000 masques ont pu être distribués gratuitement. »

6

chantiers d'insertion destinés à la fabrication de masques sanitaires

150

bénéficiaires du RSA salariés

+ de 2 000

masques fabriqués dans les ateliers

Sources : Activity', Equalis



Distribution de masques aux collégiens

FAVORISER L'ENGAGEMENT SOCIAL DES ENTREPRISES AVEC LES SERVICES ET PRESTATIONS DES STRUCTURES D'INSERTION

ActivitY' a voulu dynamiser en 2020 son réseau de structures partenaires en finançant leurs projets de digitalisation ainsi que leurs activités bas carbone. Ces structures d'insertion ont ainsi pu offrir aux entreprises des prestations contribuant à la RSE (Responsabilité sociale des entreprises). À titre d'exemples :

- **L'Oréal** qui a bénéficié, suite au confinement, de la modernisation/digitalisation de la ligne préparation de commande chez son prestataire **EBS Espérance, entreprise d'insertion de la Vallée de Seine** ;
- **Darty** qui a bénéficié du développement des services en ligne de son prestataire pour la réparation et le recyclage, **l'entreprise d'insertion ENVIE Trappes** avec 32 salariés ;
- **Vélib'** qui a recouru à l'offre d'entretien/gestion de flotte de vélos de **Mobiservices** dans les Hauts-de-Seine.
- **Haropa Port de Paris** qui a loué un terrain de plus de 2 000 m² près du Port de Gennevilliers pour la future installation d'une plateforme de tri de marchandises/retraitement des déchets/logistique. Cette plateforme est gérée par l'entreprise d'insertion spécialisée dans le recyclage **ENVIE 2^E** et comportera un centre de formation pour les candidats en insertion.



Jean-François Luthun

Directeur de l'entreprise d'insertion EBS Espérance

«L'entreprise EBS Espérance a connu un fort développement d'activité en 2020. La préparation et l'expédition de commandes ont été démultipliés avec l'intensification du e-commerce liée au confinement. Nous travaillons pour des start-ups et des PME ainsi que des multinationales telles que l'Oréal qui représente 60% de notre chiffre d'affaires.

Afin de nous diversifier pour diminuer ce taux de dépendance et nous adapter aux demandes de nos clients e-commerce, nous avons financé, avec l'aide d'ActivitY', la modernisation de notre ligne de préparation de commande avec une subvention de 50 000 euros. Grâce à cela, nous avons pu gagner en professionnalisme et embaucher 6 salariés en insertion supplémentaires pour répondre aux besoins grandissants de nos clients.»



6

**ACTIVITY' FAVORISE
L'ACCÈS À L'EMPLOI
EN ENTREPRISE**



Les travaux du collège innovant de Mantes-la-Jolie ont permis le recrutement de plusieurs Yvelinois en insertion

Les entreprises et la commande publique sont, depuis cinq ans, les locomotives de la stratégie d'insertion d'ActivitY' qui vise à pérenniser un modèle de croissance créateur d'emplois non délocalisables. Cette démarche qui pense « [l'accès à L'emploi] en termes d'aménagement du territoire » s'est imposée comme un levier de la relance suite à la crise de 2020⁴.

Le rapprochement Hauts-de-Seine & Yvelines lui a donné une impulsion nouvelle avec le déploiement des clauses sociales dans les marchés des deux départements.

“

« Les clauses sociales pour la performance énergétique de 31 collèges des Hauts-de-Seine, ont donné l'opportunité à 16 salariés en insertion de travailler en juillet et août 2020 pour 7 entreprises titulaires des marchés, la société Dalkia smart building et ses sous-traitants. Active Faraide conjointement avec les associations intermédiaires Initiatives emploi, Antraide et Odyssees vers l'emploi ont mis à disposition les salariés tout en continuant à accompagner leur projet professionnel. »

Vincent Désiré, Directeur adjoint de l'entreprise d'insertion altoséquanaise Active Faraide

”

Commande publique : des reprises d'emploi dynamiques malgré la crise sanitaire

Les clauses sociales dans les marchés sont restées un dispositif d'insertion particulièrement efficace en 2020 avec 1 197 candidats recrutés au total.

- L'arrêt net des chantiers de mars à mai dans le BTP/construction/ferroviaire a entraîné un effet « décalage puis rattrapage » en 2021 de la réalisation des heures d'insertion et des objectifs de mise en activité.
- La coordination de la réalisation des heures d'insertion par l'équipe des 8 facilitateurs de clauses d'insertion a permis de maintenir la dynamique qui fait de l'obligation sociale une opportunité de recrutements pour les entreprises des secteurs en tension (BTP, ferroviaire).

Parmi les opérations structurantes qui ont enclenché des recrutements :

- **Les Tramways T10** Antony/Chatenay-Malabry/Le Plessis Robinson/Clamart et **T13** Saint-Cyr/Saint-Germain-en-Laye/Mareil-Marly/Noisy-le-Roi/Bailly ;
- **La Nouvelle programmation de rénovation urbaine** de Saint Germain Boucles de Seine, Saint-Quentin-en-Yvelines et la Communauté urbaine Grand Paris Seine&Oise ;
- **La programmation de construction réhabilitation** des collèges dans les Hauts-de-Seine et les Yvelines dont 15 établissements yvelinois Haute qualité environnementale.

RÉSULTATS



1 197
candidats en contrat

55%
de bénéficiaires du RSA

85%
du public peu à très peu
qualifié (< ou égal au bac)

19%
de moins de 26 ans

400
entreprises
qui ont recruté

49%
des ces entreprises sont
des TPE/PME de moins
de 50 salariés

DES JEUNES EN INSERTION RÉHABILITENT LA STATION D'ÉPURATION D'ACHÈRES

Pour la rénovation de l'une des plus grosses usines de traitement des eaux d'Ile-de-France, l'entreprise NGE a recruté **6 candidats** formés en alternance au **métier de coffreur-bancheur**. ActivitY' est partenaire de cette opération qui allie, via les clauses, formation et remise en emploi durable.



Franck Cabrit

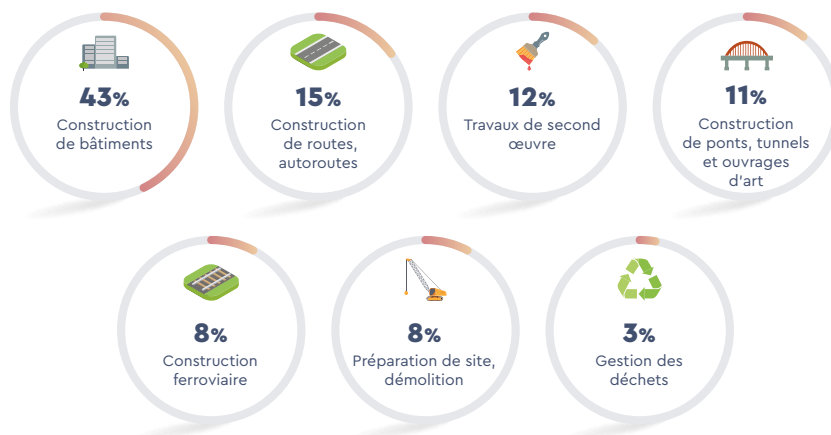
Directeur de travaux, NGE

« Nous proposons de former les candidats au travers d'un contrat d'apprentissage via notre propre centre de formation. L'objectif est qu'ils obtiennent un titre professionnel de niveau CAP et basculent en CDI au sein de NGE Génie Civil.

NGE est un groupe du BTP en pleine croissance. Notre principale difficulté est de trouver du personnel qualifié. Dans cette optique, nous avons décidé de former nos futurs coffreurs-bancheurs. Aussi, nous recherchons des candidats motivés pour intégrer le formidable domaine du génie-civil. »

Construction et travaux publics, locomotives des recrutements via la clause

Les secteurs de la construction et des travaux publics figurent parmi ceux qui recrutent le plus de candidats en insertion.





QUAND L'INSERTION CONTRIBUE À LA QUALITÉ DE L'ENVIRONNEMENT SUR LA PLAINE DE CHANTELOUP-LES-VIGNES

Dans le cadre de sa politique environnementale, le Département des Yvelines s'est engagé à dépolluer et requalifier en espace naturel la Plaine de Chanteloup-les-Vignes. Cette opération de collecte, tri et revalorisation des déchets puis de réhabilitation du site doit aboutir sur l'ouverture d'un lieu nature dédié aux loisirs et à des activités de compensation environnementale.

Les clauses dans les marchés de travaux du Département et les missions de gestion des espaces verts ont offert des opportunités d'emploi à onze personnes.



Claire Marlaud

Directrice par interim du Groupement d'intérêt public Seine&Yvelines environnement

« Avec la réhabilitation de la Plaine des déchets de Chanteloup-les-Vignes, les entreprises titulaires des marchés – ONET et Pichetta- ainsi que le groupement d'intérêt public Seine et Yvelines Environnement ont eu l'opportunité de participer à la politique départementale de lutte contre l'exclusion professionnelle.

Appuyés par ActivityY', ces opérateurs ont engagé onze Yvelinois bénéficiaires du RSA sur des missions de nettoyage, de sécurité et vidéosurveillance du site.

Cette opération témoigne des effets démultiplicateurs de la politique d'insertion. Un engagement collectif a permis de développer des opportunités de reprise d'emploi durable en faveur des Yvelinois en difficulté tout en préservant les espaces naturels. »

DES CANDIDATS RECRUTÉS À LONG TERME

Avec 69% des candidats encore en contrat 6 mois après leur embauche les clauses d'insertion constituent un levier de qualification et remise en activité durable



FOCUS

UN TERRITOIRE POUR L'EMPLOI

Le pilotage interdépartemental des clauses sociales a conduit à intensifier en 2020 la programmation conjointe d'heures d'insertion dans des marchés d'aménagement sur la continuité territoriale Hauts-de-Seine et Yvelines.

Logistique fluviale sur l'Axe Seine

Une première convention en faveur de l'insertion a été programmée avec Haropa Port de Paris pour la construction d'un port multimodal à Achères dans le cadre Paris Seine Métropole Ouest qui compte également le port de Gennevilliers. Les clauses d'insertion viseront à mettre en activité des candidats pour les travaux d'aménagement mais également, à plus long terme, pour la gestion du port.

Eole, prolongement du RER E : l'objectif des 700 000 heures d'insertion dépassé

Engagée dans une démarche d'insertion poussée en partenariat, entre autres, avec ActivitY' et les Départements des Hauts-de-Seine et des Yvelines, la SNCF Réseau a atteint quatre ans avant la fin des travaux son objectif de 700 000 heures insertion. En moyenne sur cinq ans 9,2% des heures travaillées sur les chantiers ont été réservées à des candidats éloignés de l'emploi.

L'objectif global a été revu à la hausse : atteindre 1 million d'heures d'insertion d'ici à 2024.

JO 2024 : le podium de l'insertion

Six sites yvelinois et altoséquanais sont appelés à recevoir des épreuves des jeux olympiques. Les marchés de construction réhabilitation de la Butte d'Élancourt dans les Yvelines et du Stade du manoir à Colombes dans les Hauts-de-Seine, entre autres, ont fait l'objet de conventions de partenariat conclues en 2020 avec Soli-déo, l'établissement public qui supervise la construction des équipements et qui a fixé dans une charte un « objectif globalisé et moyen de 10% des heures travaillées pour les publics les plus éloignés de l'emploi ». ActivitY' pilotera la réalisation des clauses sociales dans ces opérations dont la première débute dès 2022. Une véritable opportunité dans un contexte où 11 000 créations d'emplois dans la construction ont été prévues par le Comité des jeux olympiques (COJO).



Appui aux recrutements dans les secteurs en tension avec l'Equipe entreprises ActivitY'

En 2020, l'augmentation de la demande d'emploi a mécaniquement fait baisser la tension de main d'œuvre. Pour autant, pour 40% des projets de recrutements dans les Hauts-de-Seine et les Yvelines, les entreprises s'apprêtent à rencontrer des difficultés.

Les TPE/PME, qui représentent plus de 98% du tissu entrepreneurial et qui à 76% sont dépourvues de services de ressources humaines, sont les premières impactées.

L'Equipe entreprises d'ActivitY' est intervenue auprès des recruteurs dans les secteurs prioritaires pendant les confinements – transport, logistique, grande distribution, BTP... – .

Le rôle de l'Equipe entreprises :

- Identifier offres d'emploi et candidats en insertion prêts à reprendre une activité ;
- Faciliter la découverte des opportunités d'emploi et la mise en relation avec les employeurs par le biais de chargés de relation entreprises et de rencontres type Job dating avec Clé job, Job tour avec Face Yvelines, Rallye des métiers avec le CREPI, Semaines de l'emploi avec Pôle emploi ;
- Renforcer l'appropriation par les candidats des codes de l'entreprise ;
- Accompagner le process de recrutement ;
- Suivre l'intégration des candidats en entreprise jusqu'à 6 mois après leur prise de poste.

RÉSULTATS.....



237

candidats recrutés

dont

69%

en emploi durable
CDD de plus de six mois
et CDI



400

candidatures
accompagnées
et valorisées auprès
des entreprises



Salema Le Boubennec

Responsable de l'Equipe entreprises Activity'

« Au cours du confinement, nous étions aux côtés des entreprises pour les informer et favoriser les recrutements. Nous avons sensibilisé les employeurs des secteurs prioritaires (santé, transport, aide à domicile, agro-alimentaire...) via la plateforme nationale « mobilisationemploi.gouv » créée par Pôle emploi.

Nous avons contribué, en partenariat avec Pôle emploi et les Missions locales, aux grands recrutements du territoire :

1. Ouverture du centre commercial Mon Grand Plaisir/Open Sky en août 2020 : 42 bénéficiaires du RSA recrutés ;
2. Développement des plateformes de tri de la Poste dans les Yvelines à Poissy et Saint-Cyr-l'Ecole : 15 Yvelinois recrutés sur les métiers d'agents de distribution après avoir organisé un Salon de l'emploi en ligne en juin ;
3. Recrutement pour l'entreprise de fabrication de masques KB medica à Sartrouville : 4 jeunes de moins de 26 ans recrutés en CDI. »

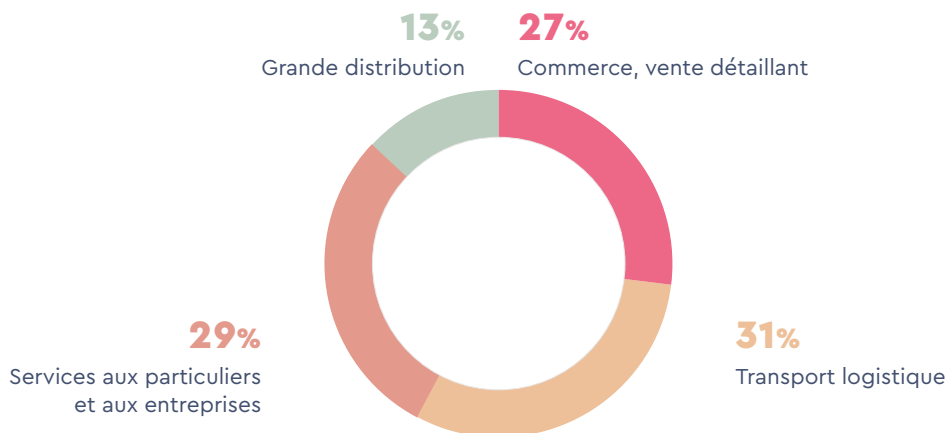
Les partenaires de l'Equipe entreprises pour ces opérations :

Territoires d'action départementale, Face Yvelines, CREPI, Pôle emploi, Clé job



Répartition des recrutements par secteurs d'activité

Particulièrement dynamiques en 2020, les secteurs du commerce, de la vente, du transport et de la logistique figurent parmi ceux qui ont embauché le plus de candidats via l'Equipe entreprises ActivitY'.



Mickaël Lopes

**Directeur du centre de livraison
La Poste de Poissy**

« On a eu une vraie collaboration entre ActivitY' et La Poste. Ils nous ont aidé à recruter : ils ont fait une présélection des candidats comme Hichem, et nous ont envoyés une liste définie de candidats que nous avons reçus en entretien. Ça a été un vrai partenaire dans cette période assez difficile... »



Hichem Chiker

**Opérateur de livraison
La Poste de Poissy**

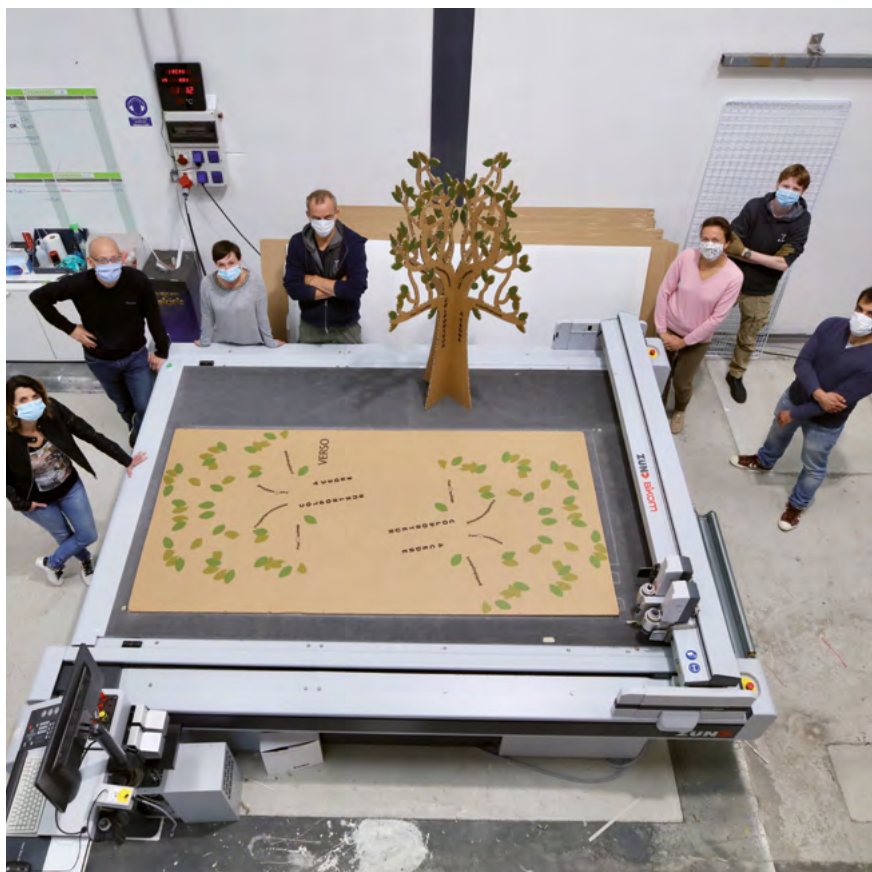
« Ça faisait 4 mois que j'étais à la recherche d'un emploi, ActivitY' m'a appelé pour savoir si j'étais intéressé pour travailler à La Poste. Quelques jours après, La Poste m'a contacté pour me donner un rendez-vous. L'entretien s'est bien passé. Une semaine après j'ai commencé. ActivitY' m'a très bien aidé. »



Nicolas Vidal

**Responsable Ressources
Humaines – Keolis Versailles**

« Depuis 2017, on a des difficultés à trouver des candidats. On avait des pénuries de candidats liées à beaucoup de facteurs : des extensions d'offres d'autres opérateurs de transport par exemple. On a dû trouver des solutions. [...] Un Job tour a été pensé par Face Yvelines et ActivitY', qui ont identifié, sélectionné et accompagné les candidats »



Soutenir les entreprises de l'Economie sociale et solidaire

Au total 180 associations et entreprises de l'Economie sociale et solidaire des Hauts-de-Seine et des Yvelines ont été financées et accompagnées en 2020, à hauteur de 70k€ pour le développement d'activités à impact social et environnemental et leur contribution à la politique d'insertion par l'emploi.

Exemples : ateliers collectifs «Outils numériques» et «Manager pendant la crise : les bonnes pratiques», accompagnement à la levée de fonds privés.

Parmi les bénéficiaires : l'Union Nationale des Associations Intermédiaires (UNAI), les entreprises d'insertion GreenHandCo et Active Faraide, l'entreprise adaptée APosit,...



P

PERSPECTIVES
2021



ORIENTATIONS

- **Intensifier l'accompagnement des jeunes sur le marché du travail** avec notamment 130 contrats aidés supplémentaires, s'inscrivant dans le cadre du Plan départemental de lutte contre la précarité des 18-25 ans ;
- **Construire des filières d'insertion dans des activités bas carbone** et offrant des relais de croissance : santé-services à la personne, éco-industrie notamment recyclage et reconditionnement (cycles, automobile), logistique du dernier kilomètre, écologie urbaine, services résidentiels ;
- **Déployer Busin'ESS, le club de l'économie sociale et solidaire**, dans les Hauts-de-Seine et les Yvelines. L'objectif est de faire des structures d'insertion par l'activité économique des développeurs de compétences et de construire une offre d'achat responsable pour les entreprises.

- **Consolider et développer la commande publique responsable** en incitant les communes et les établissements publics à intégrer des clauses dans les marchés avec, entre autres :
 - **La mise en œuvre des clauses sociales** dans les marchés de tri et recyclage de matériel informatique (Partenariat avec le syndicat mixte Seine & Yvelines numérique et avec la structure d'insertion par l'activité économique APTIMA) ;
 - **La féminisation de l'accès à l'emploi via les clauses sociales** : les femmes représentent 9,9% des personnes recrutées via les clauses sociales, d'abord sur les postes d'agent de propreté et également sur les postes d'assistants techniques et administratifs. L'objectif en 2021 est d'élargir les clauses sociales pour intégrer davantage de femmes et développer la formation des femmes aux métiers techniques du BTP, de la construction et du rail.
- **Fusionner les plateformes de l'emploi Job78 et Job92** : les deux job board sont appelés à être mutualisés et pilotés en 2022 par l'agence d'insertion ActivitY' qui en fera l'un des outils de structuration de la relation entre candidats et recruteurs avec son Equipe entreprises.

EN 2020, ACTIVITY' EST DEVENUE ACTIVITY' HAUTS-DE-SEINE & YVELINES

L'agence interdépartementale ActivitY' est un Groupement d'intérêt public interdépartemental qui rassemble 9 membres :

le Département des Yvelines, le Département des Hauts-de-Seine, la Préfecture des Yvelines, Pôle emploi, la Caisse d'allocations familiales des Yvelines, la Caisse d'allocations familiales des Hauts-de-Seine, la Communauté urbaine Grand Paris Seine & Oise, Saint-Quentin-en-Yvelines et la Fédération régionale des travaux publics Ile-de-France.

Pour tout renseignement :

activity7892@yvelines.fr

<https://www.yvelines.fr/economie-et-emploi/insertion/activity/>

Pour s'inscrire à la newsletter :



ActivitY' est co-financée par le Fond social européen (FSE) dans le cadre des programmes d'inclusion pour la métropole



Yvelines
Le Département

