

LA PÉRENNISATION PAR LES USAGERS

Assises 2014

Atelier : « Quels modèles économiques pour assurer la pérennité des projets de solidarité internationale ? »

Eléments de réflexions

Capacité financière des ménages ?

Problématique

2 enjeux à concilier :

Equilibre financier du service => recouvrement des coûts de fonctionnement (et amortissement)



Equité d'accès => tarification adaptée aux capacités financières des populations

=> Quelle capacité des ménages à payer le service?

Païement du service par les usagers

Paradoxe :

Ce sont les populations les plus pauvres (rurales/en périphérie) qui payent le plus cher, pour un service de qualité moindre !

□ Ex. Prix de vente à Niamey et Ouagadougou

Tarifs moyens FCFA/m ³	Raccordés
Niamey	410
Ouagadougou	450



□ Part des dépenses en eau dans le budget total des ménages = 6% à Niamey ; 5% à Ouagadougou.

Arbitrage niveau de service/coûts



Saison des pluies



Quels enseignements pour l'action?

1. Définir des solutions adaptées aux capacités locales

Analyser la demande :

- ▣ Quelle capacité financière réelle (objectif) : analyse des revenus des ménages et des dépenses => seuil d'inaccessibilité des ménages à ne pas dépasser (≈ 3 à 5% du budget global)
- ▣ Quelle volonté à payer (subjectif)? : Payer quoi (niveau de service) et comment (périodicité) ?

=> **Adapter la solution** à cette demande (niveau de service, coûts d'investissement/de fonctionnement)

Coût de l'investissement initial

Coûts des latrines en Afrique de l'Ouest (source : étude Eau vive 2010)

Coûts des équipements proposés par les projets (F CFA)	Capacité d'investissement des ménages (F CFA)
40 000 à 400 000	10 000 à 48 000

⇒ Prendre en compte la demande

⇒ Réduire le coût initial en s'inspirant des pratiques locales de construction, s'appuyant sur la main d'œuvre locale, utilisant des matériaux locaux, préfabriquant certains composants, etc.

Exemple étude marketing
Madagascar, GRET

Demande pour des toilettes
solides, peu chères et sans
odeurs



Coûts du fonctionnement du service

Un réseau AEP (13 000 hab.)

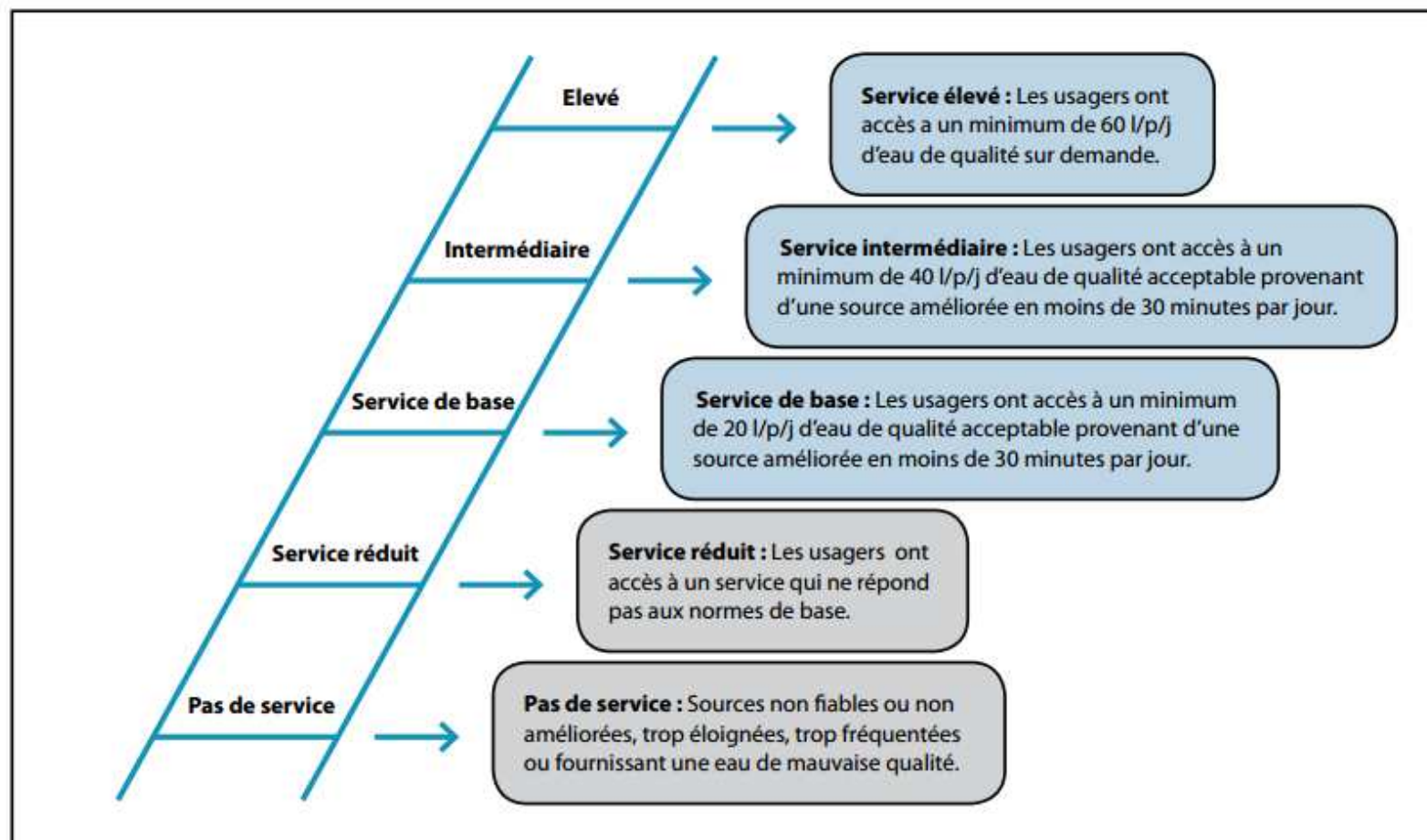
	Montant F CFA	Montant Euros (arrondi)
Dépenses de fonctionnement		
Salaires	2 500 000	3 800
Frais de gestion	900 000	1 400
Carburant	10 000 000	15 000
Consommables (filtres, huile)	600 000	1 000
Traitement	100 000	150
Entretien	2 500 000	3 800
Total dépenses de fonctionnement	16 600 000 F CFA	25 300 €
Amortissement des installations		
Groupe électrogène (amortissement horaire)	5 600 000	8 500
Pompe (amortissement sur 7 ans)	400 000	600
Bornes Fontaines (amortissement sur 15 ans)	50 000	75
Total amortissement	6 050 000 F CFA	9 200 €
Total général des charges	22 650 000 F CFA	34 500 €

Forage équipé d'une PMH (300 hab.)

	FCFA	Euros
Provision pour renouvellement	70 000	107
Remplacement des pièces d'usure	15 000	23
Interventions artisan-réparateur (4 interventions par an, y compris visites d'entretien)	20 000	30
Frais généraux de l'association d'utilisateurs	24 000	37
Total	129 000	197

=> Evaluer le niveau de service adapté à la demande (nombre d'habitants à desservir, capacités de gestion techniques et financières)

Différents niveaux de service



Source : IRC, Wash cost
2012

2. Assurer le recouvrement des coûts

- Définir les **modalités de la participation** locale (selon le niveau de service et la capacité financière des ménages) :
 - Montant
 - Modalités de paiement

- Sensibiliser et informer les usagers :
 - expliquer pourquoi payer le service de l'eau
 - rendre des comptes régulièrement (rôle des associations d'usagers dans le suivi du service)

Participation locale des ménages les plus vulnérables ?

Selon la capacité des ménages, adapter

- ▣ le **prix** : tarification progressive (tranche de consommation), tarification sociale (adaptés aux revenus)

Ex : Certains opérateurs proposent une subvention pour les 1^{ers} m³ (EPM) ou tranche sociale (ONEA - 0 à 8 m³ 188 Fcfa le m³), etc. Couvrir une part des frais de fonctionnement par les recettes d'une activité productive (maraichage, moulin)

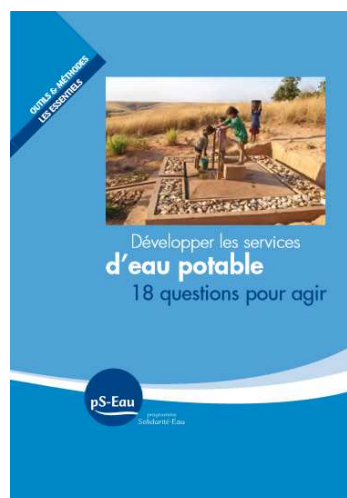
- ▣ Les **modalités de paiement** adaptées à la capacité d'épargne : participation en nature; fragmentation du paiement; prise en compte de la saisonnalité (difficultés pour les ménages durant la période de soudure), etc.

Pour aller plus loin :

www.pseau.org



GUIDE SMC NUMÉRO 3 : Analyser la demande des usagers – et futurs usagers – des services d’eau et d’assainissement dans les villes africaines



Développer les services d’eau potable, 18 questions pour agir