

Repères historiques

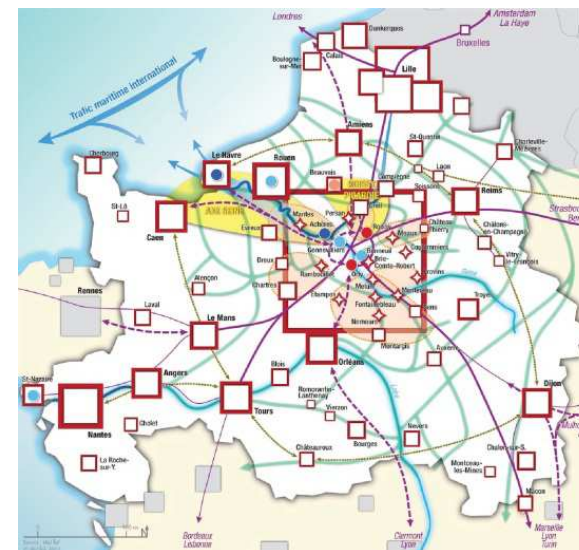
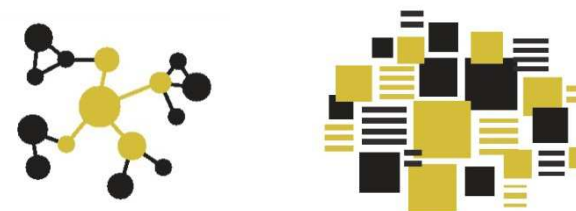
- Le **SDRIF de 1994** encore en vigueur
- Une **tentative de révision entre 2007 et 2010** (avis négatif rendu par le Conseil d'Etat pour incompatibilité avec la loi Grand Paris de 2010)
- **Nouvelle** mise en **révision** du SDRIF (décret du 24 juin **2011**)

Le calendrier

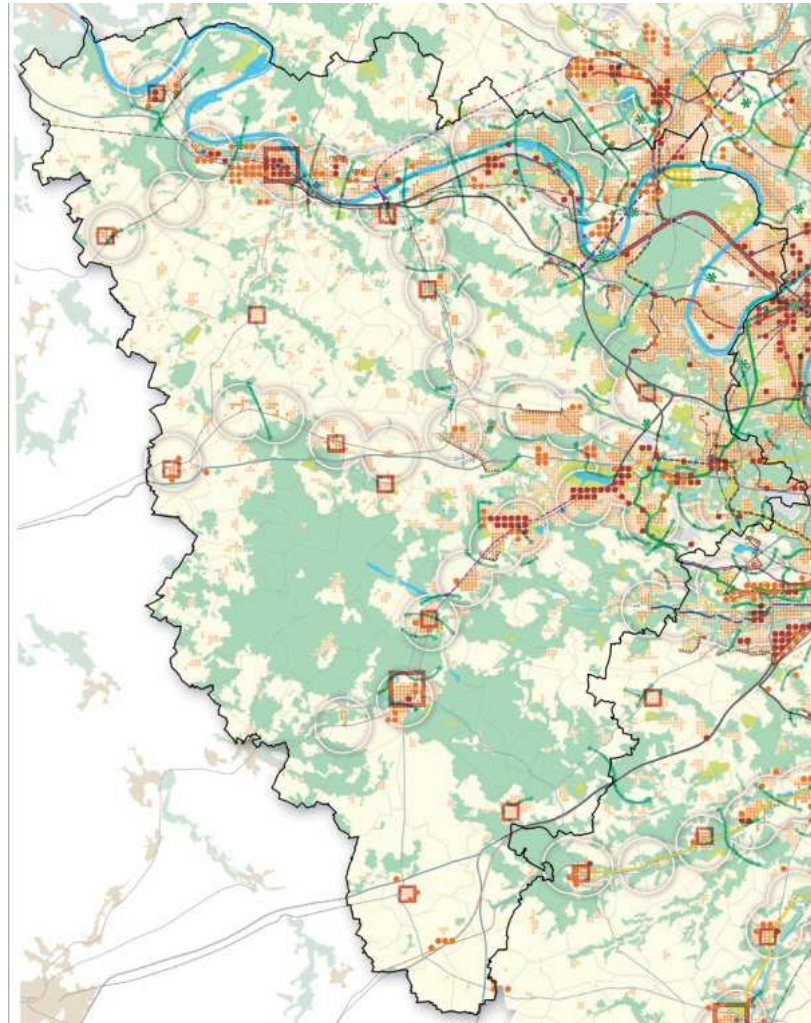
- **28 mars – 30 avril 2013 : enquête publique** → mobilisation des collectivités
 - Dossier d'enquête consultable à Versailles, Mantes-la-Jolie, Rambouillet et Saint-Germain-en-Laye et sur www.enquetespubliques.iledefrance.fr/sdrif
- **Juillet 2013 : avis** de la commission d'enquête – amendements le cas échéant
- **Octobre 2013 : adoption et transmission au Conseil d'Etat**

Grandes orientations stratégiques

- **Développement durable :**
 - Compacité, intensité, multipolarité
 - Polycentrisme hiérarchisé
 - Le fleuve, élément fédérateur
- **Cohérence avec le SDADEY**
 - Relier – structurer
 - Polariser – équilibrer
 - Préserver - valoriser
- **Géographie stratégique**
 - TIM conformes aux attentes du Département
 - **Axe Paris Seine Normandie trop peu pris en compte**
 - **Les territoires stratégiques des Yvelines négligés**

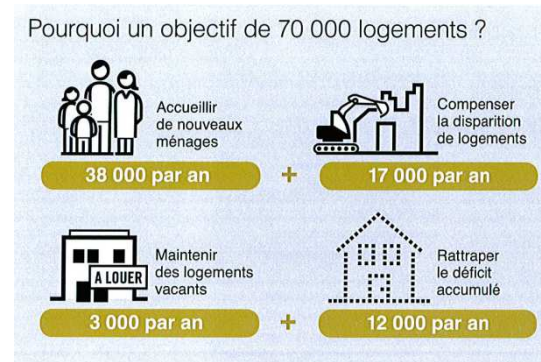


Localisation des développements



Objectif logement

- **70 000 logements / an** (9 024 dans les Yvelines)
- **30 % de logements sociaux d'ici 2030**
- **Contribution différenciée des territoires**
 - Compacité → cœurs d'agglomération
 - Renforcer les centralités
 - TIM
 - Sites les mieux desservis
- **Effort de densification**
 - 75 % de la construction en espace déjà urbanisé, 25 % en urbanisation nouvelle



Objectif emploi

- **28 000 emplois** en Ile-de-France
- Velléité de **rééquilibrage** des activités tertiaires **vers l'Est**
- **Objectif d'emploi peu ambitieux pour les Yvelines**
 - Pôles yvelinois mal identifiés
 - Les pôles attractifs et identifiables à l'international selon le SDRIF:
 - Les pôles à conforter selon le SDRIF : SQY, Versailles, Orsay, Saclay
 - Les pôles à faire monter en puissance selon le SDRIF : Cergy Pontoise au détriment de Confluence Seine Oise

Un SDRIF porteur de forts déséquilibres pour le Département

- **Construction de 2,8 logements pour 1 emploi créé**
 - Ratio le plus fort de grande couronne
- **Ralentissement souhaité de la croissance de l'emploi**
 - Décrochage programmé : + 3200 emplois/an (orientation SDRIF) // + 4680 emplois/an entre 1999 et 2009
 - Croissance déjà faible (+0,9 % par an en moyenne, < à moyenne régionale)
- **Ratio qui ne capitalise pas l'effort du Département en matière de développement numérique**
- **Ratio qui fragilise la politique du Département en faveur du logement**
- **Ratio qui donne une vision biaisée des réalités territoriales :**
 - Accentuation du déficit de l'emploi dans les Yvelines
 - Une application uniforme qui cache des réalités diverses
 - Ratios contraires aux engagements contractuels de la Région

Un SDRIF porteur de forts déséquilibres pour le Département

LE CONSEIL GENERAL DEMANDE :

- **Ramener le ratio** imposé à **2,4**, avec des **adaptations** :
 - **1,1** pour **Seine Aval**
 - **0,7** pour **Versailles Grand Parc– Vélizy– Saint-Quentin-en-Yvelines**
- Mettre l'accent sur le **confortement des pôles d'excellence** de Paris et du Plateau de Saclay – Orsay en matière de recherche et d'innovation
- **Corréler les ambitions économiques** :
 - à un **développement résidentiel**
 - à un **déploiement du haut débit**

Transport : inadéquation du SDRIF avec les réalités de grande couronne et les objectifs de développement

- **3 objectifs :**
 - moderniser et optimiser l'existant
 - répondre aux besoins de déplacement de banlieue à banlieue
 - organiser l'offre de transports collectifs en grande couronne
- **Réponse essentiellement orientée sur les transports collectifs et centrée sur le cœur d'agglomération**

Transport : inadéquation du SDRIF avec les réalités de grande couronne et les objectifs de développement

- **absence d'accessibilité ferroviaire internationale :**
 - **contournement TGV inscrit par la Défense** et non par Confluence Seine-Oise / **pas de justification à ce choix**
 - **Incertitude sur la possibilité de desserte de Versailles Chantiers par des TGV interconnexions** (rocade Ouest TGV)
 - 2 gares LNPN (Mantes et Confluence), mais choix d'implantation limité pour Confluence

Transport : inadéquation du SDRIF avec les réalités de grande couronne et les objectifs de développement

- **Une vision erronée de la réalité des déplacements en grande couronne, un renforcement du maillage routier insuffisant**
 - **Absence d'un diagnostic approfondi et précis pour répondre à ces enjeux**
 - **La réalité de la suprématie des déplacements automobiles et de son accentuation n'est pas assez prise en compte pour la grande couronne**
 - **Pas d'aménagement du réseau existant excepté celui de la RN 10 et le prolongement de l'A 104**
 - **Suppression de la liaison Seine Aval – Cergy portée par le Département**

Transport : inadéquation du SDRIF avec les réalités de grande couronne et les objectifs de développement

- **Une accessibilité en transports en commun insuffisante**
 - Une **action sur le maillage routier** qui doit se faire de façon **concomitante et complémentaire** à l'amélioration des transports en commun
 - **Objectifs du SDRIF :**
 - Partage multimodal de la voie
 - Organiser l'offre de transports collectifs en grande couronne
 - **Des projets de TCSP qui doivent être prioritairement mis au service de la structuration des territoires**
 - De nombreux **projets de TCSP nécessaires qui ne figurent pas dans le document arrêté et qui, pourtant, ont été validés dans le cadre du CPRD en 2012**

Transport : inadéquation du SDRIF avec les réalités de grande couronne et les objectifs de développement

LE CONSEIL GENERAL DEMANDE :

- Élaboration d'un SRIT afin de préciser les projets
- Accessibilité internationale**, passage du TGV par Confluence Seine-Oise
- Choix d'implantation pour Confluence Seine-Oise**
- Renforcement et amélioration du maillage routier, en cohérence avec les nouveaux développements et en complément avec l'amélioration de l'offre de transports en commun :**
 - aménagement de capacités, (ré)aménagement d'échangeurs
 - réinscrire la liaison routière Seine Aval – Cergy Pontoise
- Transports en commun (liaison Pont de Sèvres – Vélizy – Saclay, prolongement d'EOLE, ligne verte, TCSP, TZen, RER A...)**
- Inscrire dans le SDRIF les différents projets validés dans le cadre du CPRD**

Des territoires stratégiques insuffisamment mis en valeur

- **Vallée de la Bièvre, plateau de Saclay : « innovation, urbanité, agriculture »**
 - **Aucune ambition stratégique** sur la partie yvelinoise du cluster
 - Enjeux de développement circonscrits au **plateau de Saclay**
 - Problème de l'**isolat plateau de Satory** (IEED, VeDeCoM) déconnecté du reste du territoire
 - Possibilités de développement **Saint-Quentin-en-Yvelines**

LE CONSEIL GENERAL DEMANDE :

- **Reprendre l'intitulé « Vallée scientifique de la Bièvre et Massy-Saclay-Versailles-Saint-Quentin-en-Yvelines : un nouvel équilibre entre vallées et plateaux »**
- **Intégrer Vélizy – Villacoublay** dans le pôle de Versailles, Saint-Quentin-en-Yvelines
- Mise en perspective **TCSP Versailles Chantiers et le plateau de Satory et échangeur RN12-RD91**
- **Ligne 18 du réseau Grand Paris Express**
- **Prolongement Tram-Train Massy-Evry jusqu'à Versailles**
- **Potentielle gare TGV à Versailles**

Des territoires stratégiques insuffisamment mis en valeur

- **Confluence Seine-Oise et Seine Aval**
 - **Axe stratégique essentiel pour l'ouverture maritime de la métropole**
 - Polarité qui repose exclusivement sur **Cergy-Pontoise**
 - **Ne capitalise pas la dynamique de développement enclenchée par OIN**

LE CONSEIL GENERAL DEMANDE :

- Faire figurer l'**agglomération de Mantes** comme pôle d'importance régionale
- Faire de **Conflans – Achères – Poissy** et de la **CA des deux rives de la Seine** des parties intégrantes du **pôle de Poissy**
- Développement du **Port Seine Métropole** sur un périmètre de 420 ha dont 300 ha à l'Est de la RN184
- Réaliser l'**A104** dans sa totalité
- Réinscrire la **pointe de Verneuil** comme « secteur à fort potentiel de densification »
- Meilleure adéquation des potentiels de développement et de densification du SDRIF avec les périmètres juridiques et les projets portés dans le cadre de l'OIN Seine Aval

Rester vigilant quant à la soutenabilité du projet de développement régional

- **Un SDRIF qui tend à préserver le système régional des espaces ouverts, une vigilance à conserver en ce qui concerne la gestion de l'eau et des milieux aquatiques**
 - Définition d'une **trame verte et bleue**
 - Un SDRIF **peu prescriptif** sur les modalités de gestion différenciées des espaces ouverts et notamment agricoles
 - **Nécessaires adaptations de l'alimentation en eau potable, collecte et traitement des eaux usées, conséquences sur le patrimoine hydraulique**
 - **Risques de saturation d'ici à 2030** pour certains **systèmes d'assainissement** (Les Mureaux, Gargenville...)

LE CONSEIL GENERAL DEMANDE :

- Mobilisation de **moyens** nécessaires à la valorisation des espaces ouverts de la part de la Région
- **Concours** de la Région pour la **gestion de l'eau et des milieux aquatiques**

Mettre en adéquation les outils aux ambitions

- **Volonté de fusionner les EPF qui présente un risque :**
 - Ignorance de l'efficace politique du logement du Conseil général
 - dilution programmée des leviers d'action
 - Éloignement programmé des acteurs
- **Un Département qui n'est pas convié à la réflexion de la commission mobilité 21 :**
 - Commission présidée par M. Duron et qui préfigure le Schéma National des Infrastructures de Transport
 - Ligne 18
 - LNPN et A104

LE CONSEIL GENERAL DEMANDE :

- Prendre en compte la politique du logement du CG 78
- Laisser l'EPFY exister et agir
- **Associer le département à la réflexion** conduite dans le cadre de la **commission mobilité 21**
 - reconsidération ligne 18
 - inscription des projets LNPN et A104 dans le schéma à venir

