

# Yvelines

LE MAGAZINE DU  
CONSEIL GÉNÉRAL  
N° 9 - PRINTEMPS 2014



LOISIRS  
**Les balades  
à vélo à  
ne pas rater**  
P. 14-15



SOLIDARITÉ  
**Assistant  
familial,  
un métier à  
part entière**  
P. 23



DOSSIER

## Un Département utile et efficace

P. 24 à 31



RENCONTRE  
**Marcello  
Conviti,  
concepteur  
de cœurs  
humains**  
P. 36-37



Yvelines  
Conseil général

SUR LES BORDS DE SEINE  
DANS LES YVELINES

DIMANCHE  
15 JUIN 2014  
GRATUIT

# SEINE EN SELLE

## RANDONNÉE VTT - VTC



www.olive-rendering.com



[WWW.SMSO.FR](http://WWW.SMSO.FR)



**Yvelines**  
Conseil général



Base de Loisirs **Val de Seine**



[www.idfpi.com](http://www.idfpi.com)

# Un grand Merci !

“Chères Yvelinoises, chers Yvelinois,

Durant cinq années, j'ai eu l'insigne honneur de présider le Conseil général des Yvelines. Cette mission, je l'ai remplie avec dévouement et avec la volonté d'apporter des services utiles à votre quotidien.

Plus que jamais j'ai mesuré le rôle de proximité joué par le Conseil général. Proximité qui permet d'assurer, avec un maximum d'efficacité, nos compétences auprès des familles, des personnes dépendantes, des Yvelinois que les épreuves de la vie ont fragilisés. Proximité également à l'égard des communes yvelinoises par l'émergence d'équipements de qualité, lesquels contribuent à améliorer notre cadre de vie.

Tout cela est rendu possible par un Département au contact de nos réalités, par des

élus ancrés dans nos territoires et bien connus de vos maires. Oui, les Départements doivent continuer d'exister ! Leur suppression serait dramatique pour nos communes.

Désormais, ce sera à Pierre Bédier, qui partage cette conviction et à qui j'ai passé la main comme Président du Conseil général, de poursuivre l'action départementale.

Les enjeux sont nombreux mais je sais qu'il dispose du talent nécessaire. Il peut compter sur mon entier soutien et je lui adresse tous mes vœux de réussite.

Je demeure à vos côtés et vous remercie tous pour votre confiance.



**Alain SCHMITZ**

## SOMMAIRE

4 POINT DE VUE

8 L'ACTU DES CANTONS

14 LE SAVIEZ-VOUS ?  
• Les Yvelines à vélo

18 EXCELLENCE  
• Andrésy, la haute couture de la confiture

19 ÉCONOMIE  
• Safran s'installe et recrute

20 INNOVATION  
• Améliorer le dépistage du cancer du sein  
• Entretien avec le directeur de VeDeCoM

23 SOLIDARITÉ  
• Assistant familial, un métier à part entière

24 LE DOSSIER



**Un Département utile et efficace**  
• Une gestion rigoureuse  
• Un service public de qualité  
• Un fort niveau d'investissements



### Pierre Bédier : « Créer un climat favorable à la vie des entreprises »

*Pierre Bédier, le nouveau Président du Conseil général, livre son analyse et fixe ses priorités pour le Département.*

Page 16



### Balades dans les parcs départementaux

*Découvrez quelques-uns des plus beaux sites naturels des Yvelines.*

Page 35

32 SUR LA TOILE

33 JEUNESSE  
• Le BAFA a changé leur vie

34 FAMILLE  
• Aider les femmes enceintes à devenir mère

36 RENCONTRE  
• Marcello Conviti, directeur général de CARMAT

39 LOISIRS  
• Paroles de jardiniers

40 HISTOIRE & PATRIMOINE  
• Les Mesnuls, village gallo-romain  
• Pompidou, un Président à Orvilliers

42 CULTURE  
• Les Éditions de l'épée, éditeur de romans numériques

43 ILS FONT LES YVELINES

44 AGENDA

46 TRIBUNES

47 LES ÉLUS DU CONSEIL GÉNÉRAL

# Un nouvel écrin pour les pistards français

Installé au bord de la N10 à Montigny-le-Bretonneux, le Vélodrome National de Saint-Quentin-en-Yvelines est la nouvelle fierté du cyclisme français. Avec une piste de 250 mètres, une capacité de 6000 places et des installations ultramodernes (où siège désormais la Fédération Française de Cyclisme), il offre des conditions de travail optimales aux pistards de l'équipe de France. Grâce à son aire centrale de 3000 m<sup>2</sup>, le Vélodrome propose également une programmation d'événements sportifs et culturels tout au long de l'année. 300 000 visiteurs sont attendus par an. Le Conseil général a contribué à hauteur de 7,5M€ à la réalisation du projet.

[www.velodrome-national.com](http://www.velodrome-national.com)





FÉDÉRATION FRANÇAISE DE CYCLISME  
Saint-Quentin-en-Yvelines  
Communauté d'agglomération

## Un département vert et agricole

Les Yvelines comptent 89000 ha de terres agricoles, soit près de 40 % de la surface totale du département. Près d'un millier d'exploitants mettent en valeur le paysage par l'élevage d'animaux et la production de céréales (comme ici dans le secteur de Villepreux), d'oléoprotéagineux comme le colza ou le tournesol, de fruits et de légumes. Afin de contribuer à maintenir une agriculture compétitive et de qualité, le Conseil général consacre en moyenne entre 450000 et 500000 € par an (hors subventions exceptionnelles) pour soutenir les projets environnementaux, de diversification et de modernisation de ces exploitations agricoles.





SAINT-GERMAIN-EN-LAYE SUD

La Tangentielle Ouest est lancée



Déclarée d'utilité publique en février dernier, la liaison entre Saint-Cyr RER C et Saint-Germain-en-Laye RER A est la première phase du projet de Tangentielle Ouest dont les travaux devraient commencer en 2016. S'étendant sur 18,8 km, comprenant 12 stations et traversant 7 communes, le tram-train reliera d'ici 2018 Saint-Germain RER A à Saint-Cyr-L'École RER C en 30 minutes au lieu de 60 minutes à l'heure actuelle. La phase 2 prolongera la Grande Ceinture Ouest au nord, de Saint-Germain Grande Ceinture (photo) vers Achères-Ville RER A, à l'horizon 2019. Véritable accélérateur de projets, le Conseil général s'est déjà engagé à hauteur de 40 M€ pour la période 2006-2014.

SAINT-GERMAIN-EN-LAYE NORD

Le centre de loisirs Tati reconstruit à Achères

Inauguré en décembre dernier, le nouveau centre de loisirs Jacques-Tati, à Achères, accueille chaque mercredi et pendant les vacances scolaires plus de 400 enfants. L'ancien bâtiment, qui datait des années 60, a été entièrement détruit pour laisser place à un centre de loisirs moderne, doté d'un bâtiment de plus de 500 m², d'un restaurant scolaire et de vastes espaces extérieurs aménagés pour les enfants.



SARTROUVILLE

Une nouvelle salle au théâtre

Depuis quelques mois, le Centre national dramatique de Sartrouville est doté d'une nouvelle salle de 246 places qui lui permet de proposer une programmation diversifiée. Jouxant la grande salle (850 places), cet espace de spectacle, financé en partie par le Conseil général, va donner un nouvel élan au CND qui attire déjà jusqu'à 30000 visiteurs par an.

HOUILLES

Un chemin piétonnier près du conservatoire



Depuis le mois d'avril, les travaux du cheminement piétonnier entre la rue Gambetta et l'avenue Carnot, le long du conservatoire de musique et de danse, ont commencé. Il permettra de relier ces deux voies du centre-ville par un passage de 85 m de long, de plus de 4 m de large et éclairé par des spots lumineux encastrés dans le sol. Le chantier doit se terminer en juin.

LE PECQ

Fourqueux change son centre-ville



Alors que les associations prennent possession de leurs nouveaux locaux au sein de l'Espace, le centre social et culturel, les travaux se poursuivent à Fourqueux. De la rue du Maréchal Foch à la place Victor Hugo en passant par la rue aux Oies, c'est tout le « cœur de village » qui est réaménagé avec le soutien du Conseil général. À découvrir en 3D sur : [www.ville-fourqueux.fr](http://www.ville-fourqueux.fr)

CHATOU

Seine en Selle, la rando à ne pas rater



Dimanche 15 juin, les plus longues des cinq randonnées (5 à 65 km) VTT-VTC proposées gratuitement par Seine en Selle prennent leurs départs de Chatou, le berceau des Impressionnistes. L'objectif : découvrir les paysages de la Seine jusqu'aux Mureaux, en passant par Bougival, Montesson, Maisons-Laffitte, Achères, Conflans, Andrésy, Poissy, Carrières-sous-Poissy, Triel-sur-Seine et jusqu'à la nouvelle promenade aux Mureaux. L'événement est organisé par le SMSO (Syndicat mixte d'aménagement, de gestion et d'entretien des berges de la Seine et de l'Oise) et le Comité départemental de cyclotourisme avec le soutien du Conseil général.

[www.smso.fr](http://www.smso.fr)





## LE VÉSINET

### Un amphithéâtre au collège Le Bon Sauveur



Établissement privé sous contrat du Vésinet, Le Bon Sauveur accueille plus de 1 500 élèves de la maternelle à la terminale dont plus de 650 collégiens. En février, des travaux ont été lancés pour construire six nouvelles classes et un amphithéâtre. L'investissement, qui s'élève à près de 2,3 M€, a reçu le soutien du Conseil général qui va verser une subvention de 140 000 €.

## POISSY SUD

### Le pilulier connecté est yvelinois

Développé par la société Medissimo, implantée à Poissy avec le soutien du Conseil général (une subvention de 300 000 € attribuée l'an dernier), le pilulier « *imedipac* » a été récompensé en janvier dernier par un prix de l'innovation au CES (Consumer Electronic Show) de Las Vegas. Il devrait être commercialisé à partir du mois de septembre. Electronique et connecté, « *imedipac* » permet le suivi à distance et en temps réel de la prise de médicament par son patient détenteur, ce qui présente un intérêt particulier pour les patients chroniques et pour répondre au problème d'erreurs médicamenteuses.



## CONFLANS SAINTE-HONORINE

### Le Musée de la Batellerie rénové



L'ouverture au public ne devrait pas intervenir avant le mois d'octobre, le temps de mettre en place la nouvelle scénographie, mais l'équipe administrative et culturelle du Musée de la Batellerie va bientôt prendre possession de ses nouveaux locaux. En travaux depuis plus d'un an, le Château Gévelot, qui abrite le musée, a retrouvé son lustre d'antan grâce à ce chantier de rénovation financé par la Ville, la Région et le Département.

## TRIEL-SUR-SEINE

### La mobilité offerte aux demandeurs d'emploi



La CA2RS (Communauté d'Agglomération des 2 Rives de Seine) a lancé en février dernier une « *plateforme de mobilité vers l'emploi* » avec le soutien du Conseil général et la contribution de nombreux partenaires, dont la SNCF. Ce dispositif innovant consiste à aider les demandeurs d'emploi qui éprouvent des difficultés à se déplacer. Une douzaine de véhicules électriques sont ainsi mis à leur disposition cette année sur le territoire de la CA2RS.

## MAISONS-LAFFITTE

### Tournoi des écoles de rugby

Plus de 1 000 enfants âgés de 6 à 15 ans vont participer, dimanche 22 juin, au tournoi des écoles de rugby « *Jo Urquia* » organisé par le club de Maisons-Laffitte-Saint-Germain-Poissy au stade Georges-Lefèvre de Saint-Germain-en-Laye. Autres événements sportifs à ne pas rater : la randonnée équestre (attelages et cavaliers) du dimanche 18 mai au départ de l'hippodrome de Maisons-Laffitte ([www.rando-equestre.com](http://www.rando-equestre.com)) et la fête des courses samedi 17 mai.

## ANDRÉSY

### Le centre-ville transformé

À Andrésy, les travaux d'aménagement du centre-ville sont terminés. De la halle du marché jusqu'au début de la rue du général Leclerc, le boulevard Noël-Marc a été complètement reconfiguré pour fluidifier la circulation, élargir les trottoirs et créer une piste cyclable. Le Conseil général a soutenu ce projet qui permet, avec l'ouverture prochaine d'un nouvel embarcadère pour rejoindre l'Île Nancy, face au centre Saint-Exupéry, d'ouvrir la ville vers la Seine.



## POISSY NORD

### Une route toute neuve à Carrières-sous-Poissy

Du pont de Poissy au giratoire qui mène à Andrésy, plus de deux kilomètres de la RD 55 ont été requalifiés à Carrières-sous-Poissy avec une chaussée renforcée, des bandes cyclables, des îlots centraux et des traversées piétonnes. Terminés depuis quelques semaines, les travaux (1,3 M€ financés à 75 % par le Conseil général) ont permis d'apaiser les vitesses sur cette route départementale en grande partie située en agglomération. Au préalable, la Communauté d'Agglomération des 2 Rives de Seine (CA2RS) avait réaménagé les trottoirs et modernisé l'éclairage.



**MONTFORT L'AMAURY****La nouvelle crèche de Thoiry ouvre en août**

Au rez-de-chaussée des nouveaux logements du domaine de la Vallée-Beauchamps, un plateau de plus de 400 m<sup>2</sup> est en cours d'aménagement pour accueillir une crèche de 38 berceaux. Ce nouvel équipement intercommunal doit accueillir ses premiers enfants à partir du mois d'août prochain. Le Conseil général a participé au financement de l'opération en versant une subvention de plus de 260000 €.

**SAINT-ARNOULT-EN-YVELINES****L'investissement de Rouxel soutenu**

En septembre, la société Rouxel, basée à Saint-Arnoult-en-Yvelines et spécialisée dans la conception et la fabrication des moules d'injection plastiques de grande série destinés au secteur de l'emballage, va recevoir sa nouvelle machine à rectification cylindrique à commande numérique.

Cet investissement, qui a permis à l'entreprise (plus de 45 salariés) de recruter un nouvel opérateur, a reçu le soutien du Conseil général. Il va aussi renforcer la compétitivité de Rouxel (6,5 M€ de chiffre d'affaires) sur un secteur où il est déjà le 3<sup>e</sup> acteur français et le 6<sup>e</sup> européen.

**CHEVREUSE****La nouvelle piscine du Mesnil-Saint-Denis séduit**

Après plus d'un an de travaux, la piscine du Mesnil-Saint-Denis accueille à nouveau des nageurs depuis le mois de mars. L'équipement a été complètement réhabilité par le SIVOM du Mesnil (Lévis-Saint-Nom, Maincourt-sur-Yvette, Le Mesnil-Saint-Denis, Saint-Forget et La Verrière), avec le soutien financier du Conseil général (40% des 2,7 M€ du projet).

**MANTES-LA-VILLE****L'échangeur Mantes-Est aménagé**

Les travaux de réaménagement de l'échangeur de l'autoroute A13 Mantes-Est avec le carrefour RD 983 et RD 113 à Mantes-la-Ville sont terminés. En remplacement du carrefour à feux, un giratoire a été créé. Il est équipé de deux voies d'évitement, vers l'A13 (direction Rouen) et, vers la RD 983 (direction Limay) du côté nord de l'autoroute. Le Conseil général poursuit l'aménagement des pistes cyclables pour favoriser la continuité urbaine entre les quartiers avoisinants. Les aménagements paysagers seront réalisés au cours de l'hiver prochain. Les travaux ont duré 18 mois et coûté plus de 5 M€.

**BONNIÈRES-SUR-SEINE****La Ruche bourdonne à Rolleboise**

Lauréat de l'appel à projets lancé en 2013 par le Conseil général pour dynamiser et valoriser la Seine, La Ruche a ouvert ses portes depuis presque six mois. Complètement rénovée, l'ancienne guinguette est aujourd'hui à la fois un hôtel (17 chambres), un restaurant, une épicerie, une boulangerie et une pâtisserie.

[www.laruche78.com](http://www.laruche78.com)

**GUERVILLE****Le lavoir de Jumeauville va être rénové**

Construit au XIX<sup>e</sup> siècle, le lavoir Saint-Pierre occupe une place importante au cœur du village de Jumeauville. Interdit d'accès depuis plusieurs années, il va être rénové avec l'aide du Conseil général (66 000 € attribués en avril dernier) et de la Communauté d'agglomération de Mantes-en-Yvelines (25 000 €). Les travaux, estimés à plus de 110 000 €, concernent la réfection de la charpente, la consolidation d'un mur, le remplacement des tuiles, et l'harmonisation des murs du grand bassin. Le chantier doit commencer en septembre et se terminer avant la fin de l'année.

**LIMAY****L'école maternelle de Follainville-Dennemont agrandie**

Pour être rénovée, mise aux normes et agrandie, l'école maternelle intercommunale Les Farfadets (Follainville-Dennemont et Drocourt) bénéficie du soutien du Conseil général, qui a versé près de 230000 € dans le cadre d'un contrat départemental adopté en juin 2013. L'extension au rez-de-chaussée comprend notamment la création d'une nouvelle salle d'activités et d'une salle de repos. Les travaux de l'école, située à Follainville-Dennemont, devraient commencer en septembre et durer un an.

**HOUDAN****La traversée de Gressey sécurisée**

Depuis le mois de mars, les travaux sur les RD 112 et RD 115 sont terminés. Conduits en partenariat avec la Ville, ils ont permis de renforcer la chaussée, d'améliorer la sécurité des usagers et des riverains et d'accentuer le caractère urbain de cette voie en traversée de Gressey. Le projet a coûté 1 M€.



## MAUREPAS

## Les familles en difficulté accompagnées à La Verrière et Elancourt

À l'automne dernier, les communes d'Élancourt et de La Verrière ont signé avec le Conseil général des contrats sociaux de territoire pour la période 2013-2015.

Ces dispositifs permettent d'établir un diagnostic avec tous les partenaires institutionnels et associatifs.

Sur cette base, des actions à mener sont définies comme la lutte contre le décrochage scolaire, le soutien à la parentalité ou encore l'accès aux loisirs pour tous.

## RAMBOUILLET

## La Trans'Yvelines s'installe au haras de Bory



Du 13 au 15 juin, 200 chevaux sont attendus à La Boissière-Ecole pour participer à la 7<sup>e</sup> édition de la Trans'Yvelines à Cheval. L'événement rompt cette année avec sa tradition itinérante pour installer un village éphémère et animé au haras de Bory pendant trois jours. Le site sera le lieu de départ des randonnées, avec des parcours (30 km ou plus) sélectionnés à travers les plaines céréalières et la forêt de Rambouillet, et proposés aux cavaliers et meneurs d'attelage de France par l'association Equi'tey et ses bénévoles. Le nombre de places est limité. Renseignements : [transyvelinesacheval.free.fr](http://transyvelinesacheval.free.fr)

## AUBERGENVILLE

## L'église de Maule restaurée

Classée au titre des monuments historiques depuis 1883, l'église Saint-Nicolas a conservé de son premier édifice roman, bâti en 1076, une importante crypte et une élévation nord remarquable et atypique. Remaniée au XIV<sup>e</sup> et XV<sup>e</sup> siècles, elle présente aussi un élégant clocher Renaissance. Depuis 2011, la commune de Maule a engagé un important travail de restauration du clocher avec le soutien du Conseil général, à commencer par la façade nord. En novembre 2013, une nouvelle subvention de 75 000 € a été attribuée pour la restauration de la façade ouest du clocher.



## MEULAN-EN-YVELINES

## La maison de retraite s'agrandit

Situé sur les hauteurs de Meulan-en-Yvelines, la maison de retraite est en chantier pour deux à trois ans. Le projet prévoit la création de quatre lits supplémentaires pour l'EHPAD et trois places d'hébergement temporaire, soit une capacité de 127 lits, et 8 places d'accueil de jour. Les travaux porteront sur la construction d'un nouveau bâtiment et la réhabilitation de l'existant, construit en 1973.

## MANTES-LA-JOLIE

## Le projet Eole sur les bons rails



Le prolongement du RER E jusqu'à Mantes-la-Jolie a été approuvé en mars dernier par le conseil du STIF (Syndicat des transports en Ile-de-France). Le début des travaux est prévu pour 2015 pour une mise en service partielle en 2020 et totale en 2022. Le projet consiste à réaménager les 47 km de lignes existantes entre la gare Saint-Lazare et Mantes-la-Jolie via La Défense. Dix gares yvelinoises vont ainsi être restructurées : Houilles-Carrières-sur-Seine, Poissy, Villennes-sur-Seine, Vernouillet-Verneuil, Les Clairières de Verneuil, Les Mureaux, Aubergenville-Elisabethville, Epône-Mézières, Mantes station et Mantes-la-Jolie.



## MONTIGNY-LE-BRETONNEUX

**Shogun Moto invente un catalogue intelligent**

Basée à Montigny-le-Bretonneux, l'entreprise de vente en ligne de pièces et équipements moto, Shogun Moto, a lancé un programme de R&D pour inventer un catalogue intelligent qui devrait lui permettre de passer de 100000 à 450000 références en deux ans. Ce projet innovant dans le secteur du e-commerce a reçu le soutien du Conseil général. Il a déjà permis l'embauche de cinq nouveaux collaborateurs en un an. L'entreprise est sur le point de déposer le brevet de son catalogue intelligent aux États-Unis.

## LA CELLE SAINT-CLOUD

**Le Nautic Park est ouvert**

Depuis le 1<sup>er</sup> mai, le premier parc nautique récréatif d'Ile-de-France a ouvert ses portes sur l'île de la Chaussée, à Bougival. Il propose des promenades en zodiac ou en kayak sur la Seine et des animations pour petits et grands. Le Nautic Park fait partie des lauréats de l'appel à projets lancé en 2013 par le Conseil général pour dynamiser la Seine.

[www.nauticpark.com](http://www.nauticpark.com)



## SAINT-CYR-L'ÉCOLE

**Des jardins familiaux à Fontenay-le-Fleury**

Les Jardins de la Plaine ont été inaugurés en mars dernier sur le site de l'ancien stade Emile-Proust, à Fontenay-le-Fleury. Un parking, deux aires de jeux et une soixantaine de parcelles ont été aménagés. Trois d'entre elles sont réservées à des personnes en réinsertion sociale, accompagnées par le Conseil général, en partenariat avec le centre communal d'action sociale.

12 | YVELINES - MAI 2014

## VÉLIZY-VILLACOUBLAY

**Les premières rames du T6 testées**

Alors que la formation des conducteurs a débuté en avril dernier, plusieurs rames de tramway T6 circulent déjà entre Vélizy et Châtillon (Hauts-de-Seine). En phase de test, l'infrastructure va transporter ses premiers voyageurs d'ici la fin de l'année. Dans le même temps, les travaux se poursuivent à Viroflay, où le tunnelier a terminé son travail, avec la construction de la plateforme du tramway et des stations souterraines. L'ensemble des travaux du T6 dans les Yvelines aura coûté 170 M€ dont 55 M€ à la charge du Conseil général.

[www.tramway-chatillon-viroflay.fr](http://www.tramway-chatillon-viroflay.fr)

## PLAISIR

**Amadom s'installe sur la plateforme de l'hôpital**

L'Association pour la modernisation de l'aide à domicile (Amadom), qui fédère une quarantaine d'entreprises et d'associations (soit 2 500 salariés du Sud-Yvelines), est installée sur la plateforme de l'hôpital de Plaisir depuis février dernier. Subventionnée par le Conseil général, Amadom dispose notamment d'un pôle dédié au recrutement pour recevoir, former et orienter les candidats à un travail dans les métiers de l'aide à la personne.



## LE CHESNAY

**Le site de Guynemer livré à la rentrée**

Comprenant une école, mais aussi un centre de loisirs et une crèche, le site de Guynemer, situé rue du Hameau au Chesnay, va être livré à la rentrée de septembre. Le projet a été mené par la Ville avec le soutien du Conseil général.



## VIROFLAY

## Lumière sur le centre sportif Gaillon

Une nouvelle salle de danse de plus de 100 m<sup>2</sup>, une salle omnisports dotée de baies vitrées : les sportifs de Viroflay, et les élèves des écoles et du collège avoisinants, bénéficient depuis décembre dernier d'un nouveau centre sportif avec la livraison du gymnase Gaillon. Le chantier aura duré un an.



## MARLY-LE-ROI

## Port-Marly : une passerelle pour l'île de la Loge



Classée parmi les espaces naturels sensibles par le Conseil général depuis 2012, l'île de la Loge, à Port-Marly, va être reliée au centre-ville par une passerelle. Les travaux devraient commencer à l'automne et durer un an. Le projet, mené par le Syndicat à vocation multiple des Côteaux de Seine, a reçu le soutien de l'Assemblée départementale en novembre 2013 pour créer cette liaison douce accessible aux piétons et cyclistes. Elle permettra aussi de créer, à terme, une continuité cyclable entre Le Pecq et Rueil-Malmaison.

## SAINT-NOM-LA-BRETÈCHE

## Les travaux de la déviation commencent en septembre

La première phase des travaux de la déviation de la RD 307 commence en septembre prochain par le réaménagement de la route le long de la forêt de Marly et dans le hameau de la Tuilerie Bignon. Deux carrefours giratoires vont aussi être créés en périphérie de Saint-Nom-la-Bretèche. Cette première phase va durer 18 mois et nécessiter la mise en place d'importantes restrictions de circulation sur la RD 307 et la RD 98, les axes de transit. La deuxième phase – l'aménagement de la déviation – sera lancée en 2016.

## VERSAILLES NORD

## Les « Olympiades du vivre ensemble » à Montbauron

Samedi 24 mai, le stade Montbauron accueille la 5<sup>e</sup> édition des « Olympiades du vivre ensemble », la plus grande manifestation yvelinoise dédiée au sport adapté et au handisport. 1 000 sportifs sont attendus sur les ateliers, ouverts à tous, de rugby, football, cecifoot, escalade, basket, natation, équithérapie ou encore relais en fauteuil.



## VERSAILLES NORD-OUEST

## L'année Rameau à la bibliothèque municipale

Dans le cadre de l'année Rameau (1683-1764), la bibliothèque municipale de Versailles accueille l'une des cinq grandes expositions nationales coordonnées par le centre de musique baroque de Versailles. À partir du 20 septembre, les visiteurs pourront découvrir cette exposition consacrée aux rapports entre le célèbre musicien et la Cour de Versailles, sur la base des ressources conservées par la bibliothèque.

## VERSAILLES SUD

## Les travaux de Versailles-Chantiers ont commencé



Appelée à devenir un pôle multimodal majeur, la gare de Versailles-Chantiers va être transformée d'ici fin 2016. Les travaux ont commencé pour, entre autres, rénover le hall et la passerelle, agrandir la gare, créer une nouvelle passerelle d'accès aux quais et une voie d'accès par l'avenue de Sceaux réservée aux bus, piétons et vélos. Ils se poursuivront en 2015 et 2016 avec l'aménagement d'un nouveau parvis, d'une gare routière, de commerces et le réaménagement de la rue de l'Abbé-Rousseau, de la place Raymond-Poincaré et du carrefour des Francine.

## TRAPPES

## Bernard Industrie investit

Entreprise de mécanique de précision implantée à Trappes, et créée en 1962, Bernard Industrie s'est doté récemment de deux centres d'usinage permettant de fabriquer des petites pièces de haute précision. Le Conseil général a soutenu cet investissement pour permettre à l'entreprise qui emploie 17 personnes, d'embaucher un nouvel opérateur. Elle recherche un candidat au poste de fraiseur sur commande numérique.

# Les Yvelines à vélo !

Randonnées familiales ou parcours sportifs, le département regorge de sentiers en forêts et petits chemins pour partir à la découverte des Yvelines et profiter de son patrimoine naturel exceptionnel. Exemple de deux parcours parmi les différentes boucles proposées.

## De Rambouillet à Méré

(24,5 km - facile)

- Voies vertes
- Voies partagées



Champs de Monfort l'Amaury



Saint-Léger-en-Yvelines



Forêt domaniale de Rambouillet



Château de Rambouillet



Musée Maurice Ravel



Randonnées au bord des étangs



Haras des Bréviaires



A partir de Rambouillet, une autre randonnée est possible sur le tronçon yvelinois de l'axe Paris – Mont-Saint-Michel, **la Véloscénie**



## De Chatou à Conflans- Sainte-Honorine

(23 km – facile)

- Voies vertes
- Voies partagées



Conflans-Sainte-Honorine



Château de Maisons-Laffitte



Le long des quais de Seine au Pecq

1 km



Sur l'Avenue Verte qui relie Paris à Londres, le tronçon yvelinois entre Chatou et Conflans Sainte-Honorine propose une randonnée de 23 km, suivant la Seine des peintres impressionnistes jusqu'à la capitale de la batellerie.



Route des Impressionnistes à Chatou



## Des balades partout près de chez vous



- De Gargenville à Bonnières-sur-Seine
- De Rambouillet à Méré - Montfort-l'Amaury
- De Rambouillet à Rambouillet
- De Saint-Germain-en-Laye à Saint-Germain-en-Laye
- De Saint-Rémy-lès-Chevreuse à Saint-Rémy-lès-Chevreuse
- De Chatou à Conflans-Sainte-Honorine (Avenue Verte - London - Paris)

### Le Conseil général en selle

Avec 80 % d'espaces naturels, le territoire des Yvelines est propice aux loisirs de pleine nature. A pied, à cheval, à vélo, les randonneurs en apprécient les paysages et les patrimoines variés. Engagé dans une politique cyclable ambitieuse, le Conseil général favorise les déplacements doux et incite à la découverte des patrimoines des Yvelines. En parallèle, en partenariat avec Yvelines Tourisme, il agit pour étendre l'offre de loisirs, notamment à vélo, dans le département.

[www.loisirs-yvelines.fr](http://www.loisirs-yvelines.fr)

Retrouvez en détails les principales randonnées à vélo sur [www.yvelines.fr/boucles-cyclotouristes](http://www.yvelines.fr/boucles-cyclotouristes)

## Élu Président du Conseil général en avril dernier

Suite à la démission d'Alain Schmitz (lire page 3), Pierre Bédier a été élu par l'Assemblée départementale Président du Conseil général le 11 avril dernier. À 57 ans, l'ancien Secrétaire d'État (2002-2004), conseiller général du canton de Mantes-la-Jolie, retrouve un poste qu'il a occupé de 2005 à 2009.

## Son avis sur la remise en cause des Départements

« Le "mille-feuille administratif" est une espèce de carabistouille inventée par des technocrates qui ne savent pas ce que sont les territoires. Le Département a des missions qui ont un coût. Si demain il disparaît, les missions resteront. Il y aura toujours une collectivité pour gérer, qu'elle soit communale, intercommunale, régionale, interrégionale, départementale ou interdépartementale. Où est l'économie ? »

« Le Département des Yvelines, c'est 1,4 milliard € de budget. Le coût du fonctionnement de l'Assemblée départementale, c'est 2 M€. Certes, on peut les économiser. Mais les élus sont une articulation nécessaire entre la population et l'administration. Si les supprimer est la solution pour sauver la France, c'est bien inquiétant... »

# Pierre Bédier Président

## « Créer un climat favorable »

### Quel regard portez-vous sur le Conseil général ?

En tant qu'institution, il a prouvé son utilité. Il est un partenaire efficace pour la protection sociale des Yvelinois, et pour l'aménagement des communes. Nous aurons à démontrer que les solidarités sociales et territoriales sont mieux assurées par le Conseil général que par n'importe qui.

### « Développer le logement »

### Dans un contexte de crise économique, quelles sont vos préconisations ?

Le Département n'a pas la maîtrise de la politique économique nationale. La création d'emplois dépend des entreprises, pas des élus. À notre échelle, il faut créer un climat favorable à la vie des entreprises. Pour se développer, elles ont besoin d'attractivité et de meilleurs services possibles.

### Envisagez-vous de privilégier une filière ?

Les Yvelines, c'est d'abord le 1<sup>er</sup> département industriel d'Ile-de-France. Je souhaite qu'il le reste

encore très longtemps. L'industrie traverse une crise internationale sans nom. Ici, nous sommes relativement épargnés. Mais ce n'est pas parce que nous sommes moins mauvais que les autres qu'il faut penser qu'on est bon.

### Avez-vous déjà des projets ?

Dans une situation budgétaire tendue, il faudra faire des choix. L'aide à la Recherche et Développement de toutes les entreprises, grandes ou petites, me paraît essentielle. La R&D est le créateur d'emplois par excellence.

### Quels sont les besoins du territoire ?

En matière d'aménagement, il faut continuer, dans le respect environnemental le plus strict, de développer le logement. En accompagnant les maires dans la construction ou la réhabilitation de logements, l'objectif est de permettre aux enfants des Yvelinois de rester dans le département de leurs parents.

### Et pour les transports ?

Le Conseil général assumera ses compétences, celles des routes, et il déve-



lopera des solutions de transport collectif et des services (location, partage, covoiturage, etc.). Pour le reste, nous devons négocier avec l'État et la Région la réalisation de grands projets. Eole, par exemple, sera demain l'épine dorsale d'une vallée de Seine renaissante.

### Comment envisagez-vous le rôle, important, du Département en matière d'action sociale ?

La solidarité, ce n'est

« *Il n'y a pas de richesse qui ne s'appuie sur l'industrie. Et les entreprises industrielles viennent de la R&D. C'est LE créateur d'emplois.* »





# du Conseil général e à la vie des entreprises »



Pierre Bédier a été élu Président du Conseil général le 11 avril.

pas simplement distribuer de l'argent. Les moyens mis en œuvre doivent apporter des résultats.

**« Nous pouvons faire mieux avec moins »**

J'aurai à proposer, dans quelques mois, des mesures fortes qui montreront toute l'importance que j'attache à une solidarité basée sur de

l'innovation sociale. Par exemple, qui d'entre nous n'est pas conscient que les freins à la mobilité des femmes et des jeunes sont une raison importante du chômage ? Nous agirons pour les lever en proposant des mesures nouvelles favorisant l'obtention du permis de conduire. Nous proposerons également des mesures d'aides pour la garde d'enfants des mères en recherche d'emploi. En redéployant des crédits à l'efficacité mar-

ginale, nous pouvons faire mieux avec moins.

## **Avec l'émergence de la Métropole du Grand Paris, quelle place pour les Yvelines ?**

On pourra la définir quand ceux qui ont créé cette Métropole sauront ce qu'elle est ! Il va falloir, avec de la volonté et de l'intelligence, que les élus franciliens de tous bords se mettent autour de la table pour avancer dans l'intérêt des habitants. On en est encore loin.

## **Les grands axes de la nouvelle politique départementale**

### • Défense de l'Institution

« Nos missions touchent à l'essentiel : à l'éducation de nos enfants, à la solidarité envers les anciens et les victimes de la vie, à la sécurité des biens et des personnes, et à la réalisation des investissements indispensables aux entreprises comme aux citoyens. »

### • Soutien renforcé aux communes rurales

« Une agence départementale de soutien aux communes rurales va être créée. Présidée par Alain Schmitz, elle visera à leur apporter les compétences humaines que l'État ne met plus à leur disposition et que les intercommunalités n'ont pas remplacées faute de moyens. »

### • Aide à l'agriculture

« Nous aiderons le secteur agricole dans le but de favoriser les circuits courts. Qui ne se réjouirait pas de voir ses enfants manger à la cantine de bons produits labellisés Yvelines ? »

### • Priorité à l'investissement

« Ces actions en faveur des solidarités humaines et territoriales s'exerceront dans un esprit budgétaire qui veillera à conjuguer modération fiscale et priorité donnée à l'investissement. Cette responsabilité, ingrate mais indispensable, je l'exercerai directement. »

### • Dispositifs au profit de l'industrie et du secteur tertiaire

(lire entretien ci-contre)

# Andrésey, la haute couture de la confiture



Servis sur les tables des plus grands hôtels et restaurants, les pots d'Andrésey Confitures sont produits par une cinquantaine de personnes à Maurecourt. Créée il y a plus de 60 ans, l'entreprise familiale poursuit son développement avec un savoir-faire artisanal unique.

« **C'**est un bonheur de travailler avec de tels produits ! » Maître d'hôtel au Domaine de la Corniche, hôtel-restaurant quatre étoiles de Rolleboise, Benoit Pilon est dythirambique au sujet des confitures d'Andrésey. « J'ai accès à beaucoup de références mais pour les confitures, c'est ce qui se fait de mieux. On les propose au petit-déjeuner, avec les fromages, et on les travaille aussi en cuisine, comme pour la dernière édition de "Goûts d'Yvelines" (ndlr : l'événement gastronomique d'Yvelines Tourisme). »

Leader de la confiture haut de gamme, devant Bonne Maman et Georgelin, la confiterie d'Andrésey a une histoire aussi riche que ses produits. Reprise dans les années 50 par René Walther, le grand-père de l'actuelle directrice générale, l'entreprise est entrée dans l'ère industrielle en 1975 sous l'impulsion de Gérard Cassan, qui reste encore aujourd'hui le PDG d'Andrésey Confitures.

## Saveur de l'année 2013

« Mon père a inventé les trois chaînes de conditionnement, raconte Laure Cassan. Il a introduit des machines dans une entreprise artisanale pour enlever le côté pénible et dangereux du travail des



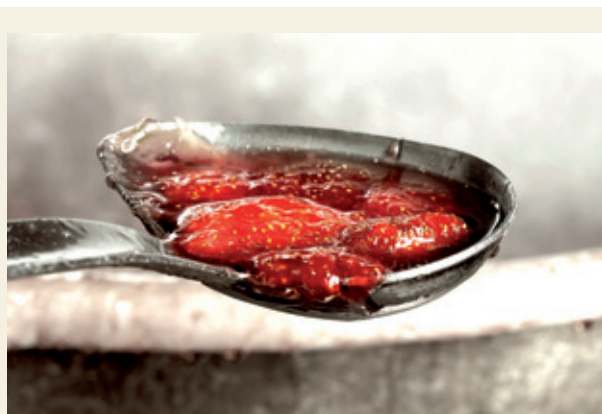
Laure Cassan, la directrice générale, devant un chaudron en cuivre où sont cuites les fameuses confitures d'Andrésey.

ouvrières. Mais nous avons gardé le savoir-faire qu'apprécient nos clients. Nous faisons de la confiture sur-mesure. »

Saveur de l'année 2013, « Ma 1<sup>ère</sup> confiture – Histoires d'A » est par exemple sortie de l'atelier de fabrication de l'usine de Maurecourt, où elle est installée depuis 1988. Plus de 200 recettes y sont travaillées, dans des chaudrons en cuivre, à l'ancienne.

Avec plus de 16 M€ de chiffre d'affaires

en 2013, Andrésey Confitures poursuit son développement basé sur l'innovation. Et elle recrute. « Nous voulons créer une quatrième équipe de montage, confie la directrice. Nos employés font partie de l'histoire de la confiterie. Ils ont souvent 20 à 30 ans d'ancienneté et un savoir-faire à transmettre. » L'entreprise, qui emploie plus de 50 personnes, a reçu le label « Entreprise du patrimoine vivant » en 2012.



## Où trouver les confitures d'Andrésey ?

60 % du chiffre d'affaires d'Andrésey Confitures est réalisé grâce aux grands hôtels (Le Ritz, Le Bristol) et restaurants de luxe (Bocuse, Lenôtre ou Troisgros) en France, et 14 % à l'export, dans les palaces des cinq continents. Andrésey Confitures produit aussi pour des distributeurs, qui revendent les pots sous leurs étiquettes, mais elle commence à se faire une place sur le marché de la grande distribution. 4 % de son CA est ainsi réalisé grâce à la vente sous ses propres étiquettes dans les enseignes Casino, Monoprix, Auchan ou Carrefour.

# Safran s'installe et recrute

Le centre de Recherche et Technologie (R&T) de Safran va s'installer à Châteaufort et Magny-les-Hameaux d'ici à la fin de l'année. Il recherche 160 nouveaux collaborateurs.

L'annonce n'est pas passée inaperçue. Safran, leader mondial dans les domaines de l'Aéronautique et de l'Espace, de la Défense et de la Sécurité, recrute 160 ingénieurs chercheurs (jeunes diplômés et profils expérimentés\*) pour rejoindre ses équipes d'innovation et de recherche à Magny-les-Hameaux et Châteaufort, aux portes de la Vallée de Chevreuse.

Le groupe aménage actuellement les locaux de son futur centre de R&T (Recherche et Technologie) et d'Innovation Paris-Saclay pour y accueillir 1 500 personnes, dont 300 scientifiques ingénieurs, d'ici à la fin de l'année.

## Moteurs d'avions plus propres

« La demande internationale en moteurs d'avions plus propres et plus économes connaît une forte croissance, les équipements de nouvelle

génération pour les grands programmes aéronautiques et spatiaux sont essentiels, les enjeux liés à la gestion de l'identité et à la sécurisation des frontières s'accroissent : tous ces défis font que Safran se positionne comme un acteur incontournable de la société de demain », explique Jean-Luc Bérard, le directeur des ressources humaines.

## « Besoin de tous les talents »

« Pour accompagner son développement, Safran doit recruter les meilleurs : 5 000 nouveaux salariés seront embauchés par le Groupe en 2014 dont 2 500 en France. Jeunes diplômés, ingénieurs confirmés, techniciens : Safran a besoin de tous les talents. »

Une attention particulière à la promotion de la diversité des origines et des parcours ainsi qu'au recrutement de femmes est annoncée par le Groupe, fortement impliqué dans le

domaine de « la responsabilité sociale ».

Le site de Paris-Saclay développera les nouvelles technologies destinées à l'ensemble des activités de Safran. Ce dernier emploie 62 300 salariés sur tous les continents et a généré, en 2013, un chiffre d'affaires de 14,7 Mds €. 12% sont d'ailleurs consacrés à la R&D.

Classé 2<sup>e</sup> déposant de brevets en France (645 en 2013), Safran va renforcer la position des Yvelines dans le domaine de l'innovation (ndlr : le département héberge plus d'un tiers de la R&D d'Ile-de-France), et celle du Plateau de Saclay, déjà considéré comme le premier pôle technologique de France.

[www.safran-group.com](http://www.safran-group.com)

\* Des ingénieurs chercheurs spécialisés en Matériaux avancés et Procédés, Capteurs et Systèmes de capteurs, Traitement du signal et de l'information, Algorithmie avancée, Modélisation, Mécanique des Structures et des Fluides, Propulsion ou encore Systèmes Aéronautiques.



Safran recherche 160 chercheurs et ingénieurs pour rejoindre ses équipes Innovation et Recherche.

# MammoNExt : améliorer le dépistage du cancer du sein

Plus de performances et surtout plus de confort pour les patientes : le projet MammoNExt de GE Healthcare développé sur le site de Buc avec le soutien du Conseil général, veut améliorer le dépistage des cancers du sein.

**A**vec MammoNExt, GE Healthcare souhaite rassembler en un seul appareil les technologies les plus récentes en terme d'imagerie du sein. À la fois pour obtenir une meilleure performance clinique et réduire les doses de rayons X de 30 à 50 %, mais aussi pour améliorer le confort des patientes tout en réduisant les coûts globaux de traitement.

Pour financer les quelque 8,4 M€ sur 33 mois de travail nécessaires au développement de ce projet en Recherche et Développement (R&D), GE Healthcare a sollicité une aide du Conseil général.

## 5 M€

C'est le montant moyen des aides directes aux entreprises pour les programmes d'investissement et de R&D versé chaque année par le Conseil général depuis 2005.

D'un montant d'1 M€, elle a eu un rôle clé pour la réalisation du projet, en complétant les autres financements (État, Banque publique d'investissement, autofinancement par GE Healthcare...).

## Une concurrence internationale

« GE est une grande entreprise internationale qui n'hésite pas à mettre en concurrence ses propres établissements entre eux, ici celui de Buc avec d'autres répartis sur les cinq continents. En participant au financement, ce projet se développe sur notre territoire, nous soutenons donc l'activité R&D à Buc et permettons de fixer sur le territoire les emplois de R&D et de production liés à cette activité – malgré une concurrence mondiale forte : les pays asiatiques par exemple, présentent des compétences pointues, et des marchés en forte croissance pour l'équipement médical », explique Alain

Schmitz, Vice-président du Conseil général.

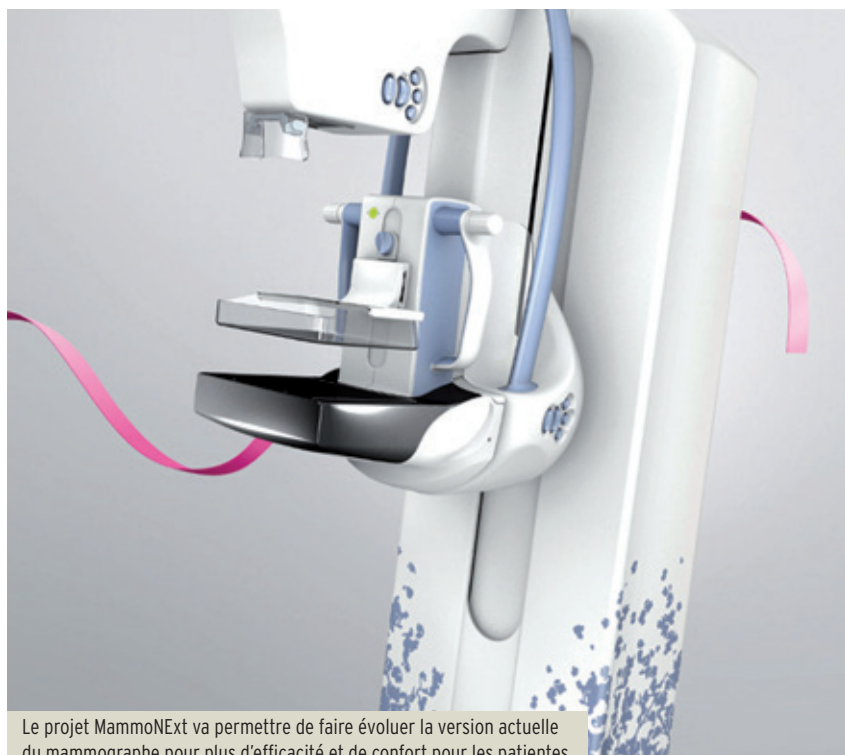
Et d'ajouter : « Grâce à un montage inédit, cet argent sera reversé en 2017 par GE Healthcare pour aider l'emploi et l'insertion dans le département ».

La politique des aides aux grands groupes pour se développer sur le département – aujourd'hui un tiers de la R&D privée d'Ile-de-France est basée dans les Yvelines – et donc créer les emplois du futur, se fait à travers le dispositif des aides à l'innovation mis en place depuis 2005 par le Département sous la forme d'une subvention ou d'une avance remboursable.

Ici, et pour la première fois, GE Healthcare devra abonder à l'issue du processus en 2017, à même hauteur que l'avance reçue, un fonds d'actions du Conseil général pour l'insertion et le retour à l'emploi. Cette opération permet donc de faire d'une pierre deux coups : aider une grande entreprise à pérenniser sur le territoire des Yvelines des centres de R&D, et participer à la réinsertion des chômeurs de longue durée et des bénéficiaires du RSA, une des missions prioritaires du Conseil général.

## R&D à Buc

Filiale de General Electric, GE Medical Systems France (dont le nom commercial est GE Healthcare, leader de l'imagerie médicale) emploie 2500 personnes dont 1500 à Buc. « Nous avons sollicité le Conseil général pour cette opération afin d'obtenir une aide pour développer à Buc ce produit de nouvelle génération qui sera vendu dans le monde entier », explique Vincent Champain, directeur des opérations France chez General Electric France. « En contrepartie, non seulement nous maintenons à Buc de l'emploi et un haut niveau de compétence mais nous participerons aussi financièrement à des projets d'insertion ».



Le projet MammoNExt va permettre de faire évoluer la version actuelle du mammographe pour plus d'efficacité et de confort pour les patientes.

# Jérôme Perrin, Directeur général de VeDeCoM



## « Devenir leader de la recherche sur la mobilité »

**VeDeCoM est devenu un Institut de la Transition Énergétique (ITE) en février dernier.**

### Quels sont les enjeux ?

VeDeCoM va devenir le leader de la recherche et de la formation en Europe sur le véhicule décarboné, communiquant et sur sa mobilité. Dans moins de 10 ans, il représentera environ 250 chercheurs dans trois domaines : l'électrification des chaînes de traction des véhicules, l'électronique et l'intelligence embarquées pour la conduite automatisée et sécurisée, et les nouveaux services et infrastructures pour une véritable éco-mobilité. Avant même de signer avec l'ANR, 20 thésards travaillaient déjà pour VeDeCoM. D'ici trois ans, 30 brevets auront été déposés.



« Pour toutes les filières industrielles et les services associés à la mobilité, il faut enraciner l'innovation. »

### « 250 chercheurs dans moins de 10 ans »

#### Concrètement, quels sont vos projets ?

VeDeCoM est très attendu pour contribuer à l'élaboration de nouvelles normes et standards. De plus, Versailles Grand Parc, Saint-Quentin-en-Yvelines, et l'Établissement Public Paris-Saclay travaillent avec nous pour proposer et mettre en place des solutions de mobilité de Satory à Saclay. Nous avons proposé par exemple de mutualiser la voie ferrée militaire entre Saint-Cyr l'École et Versailles-Satory pour y faire circuler des navettes électriques automatisées.

#### Avez-vous d'autres exemples ?

Il faut permettre aux constructeurs d'expérimenter leurs véhicules innovants automatisés et à conduite déléguée en conditions réelles. On pourrait notamment faire rouler ces véhicules sur les voies réservées aux bus pendant les heures creuses.

#### Ces innovations peuvent-elles compenser les pertes d'emplois de l'industrie automobile ?

Les emplois vont se transformer. Ils vont se créer dans les métiers de la mécanique, de l'électronique et de l'intelligence embarquée, des systèmes de transport et de recharge intelligents, des

services connectés... Le marché de l'automobile est saturé en Europe mais pas encore à l'échelle internationale. Pour les grands constructeurs français, comme pour toutes les filières industrielles, il faut enraciner l'innovation dans le territoire pour rester attractif. L'enjeu pour les Yvelines est bien collectif.

## Qu'est-ce que l'Institut VeDeCoM ?

L'ITE VeDeCoM réunit, à Versailles Satory, des entreprises de nombreuses filières\*, des organismes de recherche et d'enseignement et des collectivités. VeDeCoM existe depuis 2010 sous la forme d'une fondation créée par l'Université de Versailles-Saint-Quentin avec neuf autres fondateurs\*\*. Il prévoit un budget de 67 M€ sur la période 2014-2016, financés à 54 % par les apports de ses membres et par des contrats de collaboration externe, et à 34 % par l'État. Sur 10 ans, le budget serait de 300 M€ environ dont 54,5 M€ apportés par l'État dans le cadre des « Investissements d'Avenir » via l'ANR et 20 M€ apportés par le Conseil général.

\* Automobile, aéronautique, opérateurs de transport, infrastructures routières et énergétiques, réseaux numériques, etc.

\*\* PSA Peugeot-Citroën, Renault, Valeo, Safran, l'IFSTARR, l'ESTAC, le CETIM, l'ESIGELEC et IFP Energies nouvelles.

# YVELINES ÉTUDIANTS SENIORS



**Vous êtes étudiant ou résidant dans les Yvelines et vous recherchez un travail pour l'été ?**

**Envoyez votre candidature à [yvelines-etudiants-seniors@yvelines.fr](mailto:yvelines-etudiants-seniors@yvelines.fr) ou contactez le 01 39 07 84 28**



**Le Conseil général des Yvelines recrute et forme des étudiants du Département pour lutter contre l'isolement des personnes âgées pendant les vacances d'été.**

**Prendre soin de ses aînés, offrir des emplois aux jeunes, favoriser les rencontres entre générations :**

**Les Yvelines se mobilisent.**



# Assistant familial, un métier à part entière



[www.yvelines.fr/webtv](http://www.yvelines.fr/webtv)

Les assistants familiaux sont des Yvelinois employés à domicile par le Conseil général pour accueillir des enfants retirés momentanément de leur famille et confiés à l'aide sociale.

**U**ne décision judiciaire ou une demande d'une famille ne se sentant plus apte à assumer ses fonctions, et la vie d'un enfant bascule.

Les Yvelines comptent 360 enfants de 0 à 21 ans, retirés de leur environnement et placés momentanément en famille d'accueil.

Sabrina et Samia font partie du réseau d'assistants familiaux employés par le Conseil général. Leur mission ? Accueillir, à leur domicile, ces enfants brusquement changés d'univers et leur apporter calme et attention jusqu'à ce qu'ils retournent chez eux.

« Nous sommes là pour les aider à retrouver un équilibre quotidien, raconte Sabrina, 45 ans, habitante de Oinville-sur-Montcient et assistante familiale depuis 2007. C'est un métier dur, qui nécessite un gros investissement personnel et en-



Patience, bon sens et attention sont les vertus nécessaires à une assistante familiale pour ramener la confiance et le sourire sur le visage d'un enfant confié.

*gage toute la famille, mais qui reste passionnant. »*

« Ce n'est pas seulement garder un enfant contre un salaire mais surtout participer à son éducation et son épanouissement, poursuit calmement du haut de ses quinze ans de métier Samia, 52 ans, de Porcheville. *Beaucoup d'enfants qui arrivent chez nous ont vécu une histoire difficile. Face au rejet, à l'isolement ou à la violence, il faut trouver des ressorts pour nouer le contact. »*

**« Aider à retrouver un équilibre »**

Patience, bon sens et attention sont les maîtres mots de la réussite. « Ces enfants ont avant tout besoin d'amour et de protection, résume Sabrina, qui garde actuellement une fille de 8 ans (arrivée à l'âge 18 mois) et deux garçons de 4 ans et 6 mois. *Si on peut leur amener ne serait-ce qu'un petit rayon de so-*

*leil avant qu'ils rentrent chez eux, c'est déjà bien. »*

Solution temporaire, la durée de l'accueil varie énormément. « J'ai gardé des enfants quinze jours, d'autres plus de 10 ans », reprend Samia. *Chacun d'entre eux a laissé une*

*trace à la maison. Ils ont fait partie de notre famille.*

*Cette attache ne part pas. »* Ce ne sont pas les nombreux coups de téléphone qu'elle reçoit le jour de son anniversaire pour « embrasser Tata » qui diront le contraire.



Samia et Sabrina, deux des 210 assistants familiaux qui travaillent dans les Yvelines.

# 210

Le nombre d'assistants familiaux employés par le Conseil général dans les Yvelines. Agréés pour cinq ans, ils sont formés et soutenus en permanence par une équipe de professionnels. Leur salaire équivaut à 152 heures de Smic par mois et par enfant gardé.

## Devenir famille d'accueil, c'est possible !

Le Conseil général recrute des assistants familiaux pour accueillir à domicile des enfants de 0 à 21 ans confiés par l'aide sociale à l'enfance. Modalités de demandes d'agrément (valable 5 ans) et renseignements sur le diplôme d'État d'assistant familial (formation de 300 heures) dans l'un des centres de Protection Maternelle et Infantile du département ou sur [www.yvelines.fr/devenir-assistant-familial](http://www.yvelines.fr/devenir-assistant-familial)

# UN DÉPARTEMENT UTILE ET EFFICACE

Dans un contexte économique très délicat où la maîtrise des deniers publics est devenue plus qu'une nécessité, le Gouvernement a décidé de supprimer les Départements en 2021. Des conseils généraux peu efficaces ? Contre-exemple dans les Yvelines où la gestion saine et rigoureuse permet d'offrir un service public de qualité sans augmenter les impôts tout en maintenant des investissements forts.

Le collège Auguste-Renoir à Chatou, premier établissement des Yvelines labellisé Haute Qualité Environnementale.





# 1 Une gestion rigoureuse

S'il existait une classe de gestion des Départements français, les Yvelines seraient assurément assises au premier rang. Fiscalité basse, dépenses de fonctionnement maîtrisées, endettement quasi-nul : le Conseil général est l'exemple qu'une collectivité territoriale peut offrir un service public de qualité sans vider les poches de ses contribuables.

« C'est un Département sage et très raisonnable », confirme Stanislas Boutmy, directeur général de l'agence d'évaluation parisienne Public Evaluation

System (lire page 27), spécialisée dans le comparatif de données des collectivités territoriales.

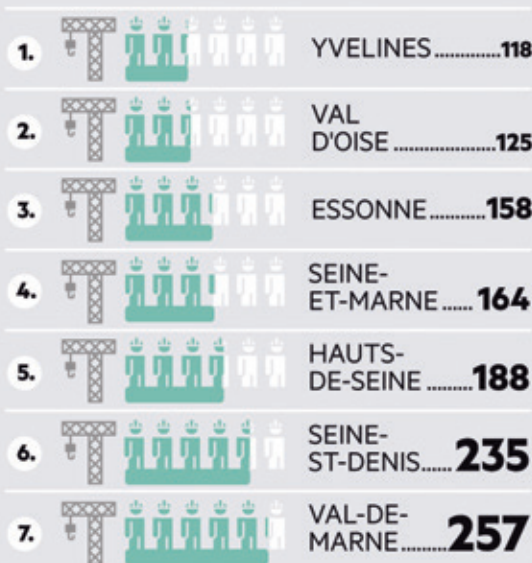
Dans un contexte économique particulièrement dur où les recettes augmentent moins vite que les dépenses et où les dotations de l'État baissent brutalement, la ligne de flottaison est, certes, un peu moins haute qu'auparavant. Mais alors que la majorité des Départements est prise à la gorge, les Yvelines s'en sortent plutôt bien.

## Un impôt stable depuis 2010

La raison ? Une maîtrise irréprochable du budget pour ne pas faire ressentir davantage le poids de la crise à ses habitants. Les chiffres parlent d'eux-mêmes. Les Yvelines concèdent un taux de taxe foncière (ndlr : l'impôt sur les propriétés bâties) parmi les plus bas de France à 7,58 %, et stable depuis 2010 (voir ci-des-

## Meilleur Conseil général en dépenses de personnel

En € par habitant et par an, chiffres 2013  
Moyenne régionale : 170 € / hab

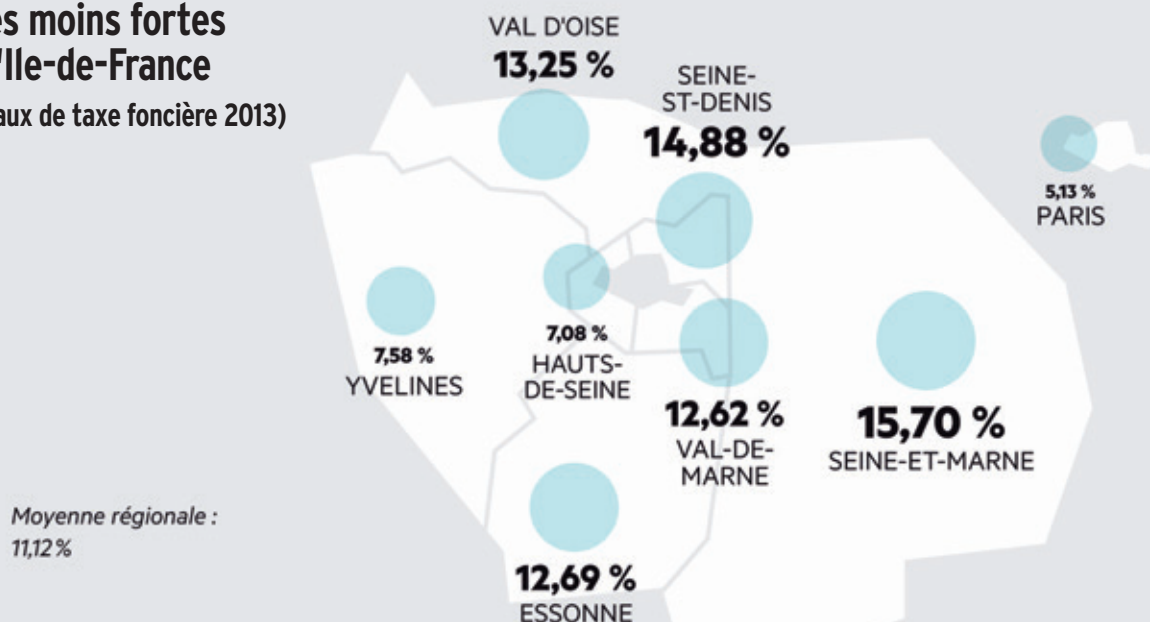


sous). Les dépenses de fonctionnement du Conseil général, – 638 € par habitant en 2013 – sont les plus basses de la région parisienne (infographies p. 28).

« Les Yvelines ont su faire les bons choix financiers aux bons moments, analyse Martine Ly, directeur territorial Île-de-France de la Banque Postale, qui prête régulièrement des

## Une des pressions fiscales les moins fortes d'Île-de-France

(taux de taxe foncière 2013)



fonds aux collectivités territoriales. *Et surtout, elles n'ont contracté aucun emprunt toxique, ce qui leur permet d'avoir une large marge de manœuvre malgré l'impact de la réforme de la fiscalité locale.* »

Ainsi, le stock de dette du Département équivaut à 107 € par habitant contre 435,50 € pour la moyenne francilienne. Avec une capacité à se désendetter sur un an quand ses voisins mettront entre 4 et 27 ans pour y parvenir, et la Région Ile-de-France 8 ans (ndlr : cette dernière a augmenté sa dette de 29 % en trois ans, estimée aujourd'hui à plus de 5 milliards d'euros, soit plus que son budget global).

## « Les bons choix financiers aux bons moments »

Les prochaines années, marquées du sceau de l'austérité et de la réduction des dépenses publiques, seront difficiles pour les collectivités territoriales. Mais les Yvelines ne manquent pas d'arguments pour mieux résister que les autres à la crise. « *Le Département dispose de deux leviers importants : l'autofinancement et le recours à l'emprunt* », conclut Martine Ly. ■

# Stanislas Boutmy

## Directeur général de l'agence d'évaluation PES

### « Un Département fiable »



#### Quelle est l'activité de l'agence Public Evaluation System (PES) ?

PES est une entreprise indépendante créée en 2004 qui évalue, à partir de chiffres officiels, la gestion des collectivités territoriales. Pour cela, elle se base sur cinq grands critères : fiscalité, réalisation des objectifs, poids de la dette, solvabilité et charges courantes. En 2009, les Yvelines ont décroché la palme du Conseil général aux finances les plus saines de France. Depuis, même si elles ont cédé leur trône, elles restent régulièrement dans le peloton de tête des Départements les mieux gérés.

#### La décentralisation peut-elle changer la donne ?

D'une manière générale, du fait de l'accumulation de transferts de compétences de l'État vers les conseils généraux, les budgets de ces derniers deviennent de plus en plus

rigides. Et les Yvelines n'échappent pas à la règle. Il faut donc rester vigilant. Cela dit, grâce à leur fiscalité basse et leur très faible dette, les Yvelines présentent de vraies sécurités financières. Il existe des réserves importantes en cas de coups durs lors des prochaines années.

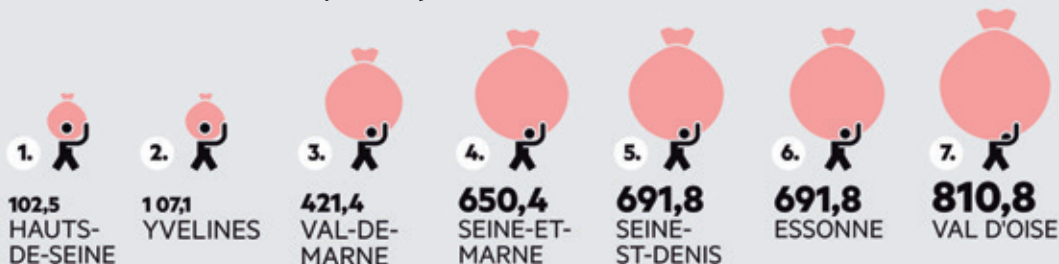
#### Que pensez-vous de l'éventualité de supprimer les conseils généraux ?

Ce serait à mes yeux une erreur. Il y a sans doute des évolutions à envisager ou une nouvelle mécanique à trouver. Mais il faut conserver le Département. Le niveau intermédiaire entre la commune et la région est indispensable; sa mission de service public est fondamentale, surtout en zone rurale. Des rapports d'études prouvent d'ailleurs que, dans tous les pays européens où cet échelon n'existait pas, il a fallu le créer.

## Un stock de dette très faible

En € par an et par habitant selon le budget primitif 2013

Moyenne régionale (hors Paris) : 434,5 € / hab



## Un service public de qualité

Maîtriser ses dépenses ne signifie pas pour autant perdre en efficacité.

Si le ratio d'agents du Conseil général par habitant (1 pour 345) est le plus faible d'Ile-de-France (ndlr : la moyenne francilienne était à 1 pour 259 en 2012), la qualité du service public proposé reste reconnue de tous. Ainsi, sans chercher forcément à le faire savoir, le Département agit au quotidien dans des domaines capitaux :

### • La Solidarité

Le Conseil général répartit ses professionnels de l'action sociale sur tout le territoire pour une plus grande proximité et une meilleure réactivité dans le traitement des dossiers (lire encadré p. 29).

### • Les personnes âgées et handicapées

Avec un taux de 97 places d'accueil pour 1000 personnes âgées de +75 ans



Le Conseil général accompagne les Yvelinois à tous les âges de la vie, dès leur naissance.

(moyenne régionale de 75%), les Yvelines font partie des territoires les mieux couverts de la région parisienne.

### Un coût maîtrisé pour l'utilisateur

Pour autant, sur un territoire vieillissant où 25 % de la population aura +60 ans en 2040, le Conseil général poursuit son effort en créant prochainement 356 places supplémentaires d'accueil en établissement. Même chose pour les personnes en situation de handicap où, malgré un taux d'équipement en

Foyer d'accueil médicalisé (FAM) trois fois supérieur à celui de l'Île-de-France, les Yvelines maintiennent un coût maîtrisé pour l'utilisateur : 164 € par jour contre 199 € en moyenne en région parisienne.

### • La petite enfance

S'il délivre les agréments pour cinq ans aux assistants maternels et aux assistants familiaux (lire p. 22), le Conseil général gère également les centres de protection maternelle et infantile (PMI). Gratuits et ouverts à tous, ils proposent aux femmes enceintes et enfants de moins de 6 ans un suivi et des

conseils réguliers.

### • La sécurité

Le Service départemental d'incendie et de secours des Yvelines (Sdis 78) est géré conjointement par la Préfecture et le Conseil général. Classé en 1<sup>re</sup> catégorie et comptant quelque 4000 sapeurs pompiers, il fait partie des plus efficaces de France pour un coût ramené par habitant (86 € par an) inférieur à la moyenne (94 € en Ile-de-France). 102000 interventions ont lieu chaque année.

### • Les collègues

Outre la réhabilitation et la construction de nouveaux

## Des dépenses de fonctionnement maîtrisées

En € par an et par habitant selon le budget primitif 2013

Moyenne francilienne : 925 € / hab



établissements, le Conseil général consacre en moyenne 36 M€ par an à la restauration scolaire. Il prend ainsi en charge 64 % du prix des repas à la cantine pour faire baisser le coût à la charge des familles. 7 millions de repas sont servis par an.

#### • Les transports

Bien qu'ils ne relèvent pas de sa compétence directe mais de celle de la Région Ile-de-France, le Département consacre chaque année 16,4 M€ pour aider les Yvelinois à se déplacer (subvention des cartes Imagine R et Améthyste). Dans les zones rurales, il met également en place avec les intercommunalités des circuits spéciaux pour permettre aux enfants de se rendre à l'école en bus chaque jour.

#### • Les routes

Depuis 2009, le budget pour l'entretien des routes départementales a baissé de 25 %. Pour autant, la qualité du réseau (1 577 km) reste la même quelles que soient les conditions météorologiques. Pendant l'hiver, outre le salage des grands axes, le Conseil général prête des lames aux agriculteurs pour déneiger les zones rurales le plus rapidement possible. Une initiative qui, là encore, a prouvé son efficacité. ■

## Action sociale : proximité et réactivité

L'action sociale est le cœur de métier du Conseil général. Non seulement il verse les allocations RSA (Revenu de solidarité active), APA (Allocation personnalisée d'Autonomie) et PCH (Prestation de compensation du handicap) mais il remplit une mission de suivi et d'accompagnement des personnes défavorisées : ouverture de droits, aide au logement, programme d'insertion sociale ou professionnelle, protection de l'enfance, difficultés financières...

Depuis 2008, 38 secteurs d'action sociale (SAS) et plus de 70 permanences sociales sont répartis sur tout le territoire. Objectif : assurer le maillage le plus large possible pour être au plus proche, chaque jour, des besoins de la population. Comme Daniela, habitante de Poissy sans emploi depuis trois ans, 220 000 Yvelinois sont en moyenne accueillis chaque année dans les SAS. « On a souvent besoin d'une



38 secteurs d'action sociale sont répartis sur tout le territoire.

aide rapide car on se retrouve régulièrement dans l'urgence », note cette dernière.

Pour une plus grande réactivité, le Conseil général a donc décentralisé la prise de décision à chacun des responsables de ses antennes locales. « Cela nous permet de pouvoir agir au plus vite, en accord avec les équipes sur place, et de gagner en efficacité », explique Isabelle Grenier, directrice des Territoires d'action sociale, où 1100 professionnels (travailleurs sociaux, conseillers conjugaux

et familiaux, éducateurs, infirmières-puéricultrices, puéricultrices, psychologues...) exercent chaque jour.

Ces mêmes guichets de proximité ont été mis en place pour les personnes âgées avec les Coordinations gérontologiques locales (CGL) et les personnes en situation de handicap avec les Coordinations de handicap locales (CHL).

« La maîtrise financière ne doit pas être un frein à la qualité du service public proposé aux Yvelinois ni à la poursuite des investissements, capitale pour l'attractivité du territoire. »

## Paroles d'Yvelinois



#### Patricia, 52 ans, Versailles

« Pour des raisons professionnelles, ma famille et moi changeons régulièrement de région, voire de pays. Nous n'habitons le département que depuis six mois mais nous apprécions déjà la qualité de vie et des services proposés. Jusqu'ici, nous avons toujours été bien renseignés et sentons que l'administration est assez proche de ses habitants. »



#### Stéphanie, 37 ans, Chatou

« C'est lorsque ma fille aînée est entrée en 6<sup>e</sup> en septembre dernier à Auguste-Renoir que j'ai appris que les collègues dépendaient du Conseil général. En construisant un établissement tout neuf, conçu aux dernières normes, il a offert à des centaines de jeunes des conditions optimales pour travailler. Ça ne peut que nous réjouir. »

## Un fort niveau d'investissements

Sa gestion saine et sa maîtrise des dépenses permettent au Conseil général de dégager des marges de manœuvre suffisantes pour poursuivre sa politique d'investissements. « *Un Département qui investit est un Département qui avance* », considèrent les spécialistes. Cette année encore, 307 M€ sont consacrés à l'aménagement des Yvelines de demain. Avec plusieurs domaines clés. Premier d'entre eux : les transports; 112 M€ sont dédiés à l'amélioration des déplacements. Plusieurs projets d'envergure sont ainsi en cours de

réalisation, à l'instar du tramway T6 (ndlr : qui reliera Châtillon à Vélizy d'ici à la fin de l'année, lire p. 12), des déviations des RD 983 à Richebourg et RD 30 à Plaisir, ou de l'échangeur Mantes-Est aux abords de l'A13.

D'autres nécessitent plus de temps, comme la Tangentielle Ouest, dont la 1<sup>re</sup> phase a été déclarée d'utilité publique en février dernier (lire p. 8), ou la Voie nouvelle Sartrouville-Montesson sur la RD 121. Qu'il dirige seul les opérations ou qu'il s'associe à d'autres partenaires publics, le Conseil général n'a qu'un but : assurer un meilleur maillage du territoire.

### Aménager les Yvelines de demain

Deuxième secteur important : l'éducation. Outre l'équipement des établissements scolaires en TICE (Technologies de l'information et de la communication pour l'enseignement), le Département investit massivement (42 M€) dans la réhabilitation ou la construction des 115 collèges dont il a la charge. À Achères, le 2<sup>e</sup> collège HQE (Haute Qualité Environnementale) des Yvelines ouvrira ses portes à la rentrée prochaine.

Troisième domaine clé : le

## Les entreprises reconnaissantes



Le secteur de l'innovation est l'une des priorités du Conseil général, qui en a fait un des symboles du dynamisme et de l'attractivité du territoire.

Le développement économique est au cœur des choix du Conseil général dans la mesure où il est créateur de richesses, générateur d'emplois et facteur d'équilibre du territoire.

Pour préserver leur dynamisme et leur attractivité, les Yvelines doivent pouvoir compter sur des entreprises en bonne santé.

Avec une priorité : profiter de la présence sur le territoire de deux grands pôles d'activité (Vélizy-Villacoublay et Saint-Quentin-en-Yvelines) pour favoriser l'implantation et la croissance d'entreprises innovantes dans les filières des technologies de l'information et de la communication, de l'automobile, de la santé ou de l'aéronautique. Depuis 2005, le Conseil général verse ainsi en moyenne 5 M€ par an d'aides directes aux entreprises pour les programmes d'investissement et de Recherche et Dévelop-

pement (R&D). Il tient alors un rôle d'accélérateur de projets particulièrement précieux pour les PME innovantes.

### Accélérateur de projets

« *En finançant la construction de notre salle blanche, le Conseil général nous a fait gagner beaucoup de temps à nos débuts* », se souvient Marcello Conviti, directeur général de Carmat, aujourd'hui en passe de commercialiser le premier cœur 100 % artificiel (lire p. 36-37).

Même reconnaissance du côté de Patrick Souhait, directeur de la société Muses à Conflans Sainte-Honorine, double lauréat des appels à projets sur le véhicule du futur en 2009 et 2011 et qui vient d'inaugurer une chaîne de montage : « *Sans le Conseil général, nous n'en serions pas là.* »

# 307 M€

C'est le montant alloué aux investissements en 2014 par le Conseil général, soit environ un quart de son budget global.

## Paroles d'Yvelinois



### Christophe, 28 ans, Vélizy

« L'entreprise dans laquelle je travaille, spécialisée dans le secteur de l'innovation, a bénéficié d'un coup de pouce du Département lors de son installation dans les Yvelines. Cela a permis de recruter deux salariés et de gagner plusieurs mois dans le développement des produits. Pour une PME, cela compte. »



### Nadine, 47 ans, Guyancourt

« Je sais que le Conseil général soutient régulièrement les communes et que, sans son aide financière, beaucoup de projets d'aménagement comme la création d'un pôle culturel ou la réfection d'une école primaire ne verraient pas le jour. Il a un rôle capital mais son action reste trop souvent méconnue. C'est dommage. »

logement. Grâce à son dispositif CDOR (Contrats de développement de l'offre résidentielle, qui attribue depuis 2006 des subventions aux communes ouvrant un programme immobilier), le Conseil général a complètement relancé la construction dans les Yvelines.

Cette dernière végétait à moins de 4000 logements par an entre 2000 et 2004. Sur les trois dernières an-

nées, elle est montée entre 7000 et 8400, soit 23000 logements. Les CDOR ont impulsé la réalisation des trois quarts d'entre eux, dont 30 % de logements sociaux.

## Le logement relancé grâce aux CDOR

Des quartiers entiers vont sortir prochainement de terre à Carrières-sous-Poissy,

Saint-Germain-en-Laye, Mantes-la-Jolie, Rambouillet ou Aubergenville. Parallèlement, le Conseil général poursuit son soutien à l'innovation (lire encadré p. 30) et son aide aux communes pour les équipements publics (crèches, écoles, centres culturels, etc), garantissant la qualité du service public (lire ci-dessous).

Pour investir plus massivement sans augmenter les

taxes, il a aussi su trouver des cofinancements auprès de l'Union Européenne pour ses projets d'envergure comme le déploiement du Très Haut Débit ou le projet Seine City Park.

Dans un contexte économique délicat, le Conseil général prouve que, lorsqu'il est bien géré, un Département reste une institution d'une utilité capitale pour ses habitants. ■

## Un partenaire essentiel pour les communes

Voirie, sécurité routière, solidarité de proximité, développement économique, éducation, logement, culture... Le Conseil général accompagne au quotidien les 262 communes des Yvelines et leurs intercommunalités.

Chaque année, ce sont en moyenne 90 M€ qui sont débloqués pour construire de nouveaux équipements publics ou améliorer le cadre de vie des habitants.

« Dès qu'une collectivité a un projet, c'est d'abord vers le Département qu'elle se tourne », résume Bernard Debain, maire de Saint-Cyr-l'École.

Un partenariat souvent essentiel aux acteurs locaux, comme l'explique Jean-Jacques Mansat, maire de Tacoignières et président de la Communauté de Communes du Pays Houdanais (CCPH) :

« Sans ces aides départementales, je ne vois pas comment on pourrait continuer à se moderniser, à part en s'endettant pour 30 ans. Dans ma com-



Un développement équilibré des communes pour un cadre de vie préservé.

*munie, le Conseil général a récemment permis la création d'une école, d'une salle communale et d'un bâtiment socio-éducatif. Et au sein de la CCPH, il a participé à l'aménagement de trois zones d'activités, à la remise en état du réseau d'assainissement non collectif et à la construction*

*d'une cinquantaine de logements sociaux en 3 ou 4 ans. »* Pour le Conseil général, chaque aide à l'investissement a un effet démultiplicateur sur l'économie locale et le développement équilibré des communes. « Nous avons la chance d'avoir en face de nous une institution réactive qui, dès lors qu'elle

est saisie, apporte rapidement des réponses », conclut Jean-Yves Perrot, maire de Marly-le-Roi. Au grand bonheur des Yvelinois, qui voient ainsi la qualité de leur cadre de vie préservée.

Consulter le guide des aides sur [www.yvelines.fr/aides](http://www.yvelines.fr/aides)

## Paroles de maires



### Jean-Yves Perrot, maire de Marly-le-Roi

« Le Conseil général crée une émulation sur tout son territoire. Il participe à l'entretien et l'embellissement de notre qualité de vie, qu'elle soit environnementale, sociale ou économique. Notre coopération est basée sur la confiance et la réactivité. Pour nous, communes, il reste un partenaire essentiel. »



### Bernard Debain, maire de Saint-Cyr-l'École

« À l'heure où l'on voit un fort désengagement de l'État, l'aide du Conseil général est indispensable et nous en sommes ravis. Mais évidemment, quand on est maire d'une commune, on voudrait toujours plus de soutien financier, notamment à Saint-Cyr pour régler nos problèmes de circulation routière. »

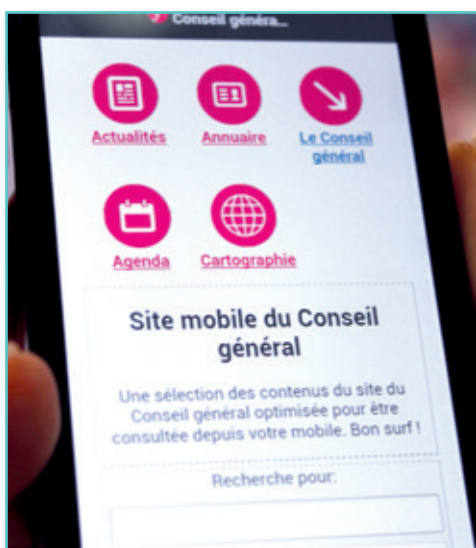
# Les Yvelines vues du Net



## Des idées de sorties en plein air

Le printemps est de retour, c'est l'occasion de profiter des loisirs en pleine nature. Pour tous ceux qui sont à court d'idées et pensent avoir fait le tour des sorties dans le département, Yvelines Tourisme propose un site qui regorge de bons plans. Randonnées, activités nautiques, équitation, vélo, bases de loisirs, les possibilités ne manquent pas.

■ [loisirs-yvelines.fr](http://loisirs-yvelines.fr)



## Ouverture du site mobile du Conseil général

Actualités, annuaire, agenda ou bien encore informations générales sur l'institution : depuis le mois de mars, le site mobile d'yvelines.fr est ouvert. Les mobinautes y retrouveront une sélection des contenus du site optimisés pour être consultés depuis un mobile. Une cartographie géolocalise les entités liées au Conseil général : collèges, coordinations gérontologiques locales, PMI, Territoires d'action sociale (TAS), etc.

■ [mobiles.yvelines.fr](http://mobiles.yvelines.fr)



## Tous éco-responsables !

En France, chaque individu produit près de 400 kg de déchets par an. Des petits changements dans les habitudes quotidiennes pourraient toutefois permettre de réduire l'impact sur l'environnement. Pour contribuer à cette réduction, le Conseil général a réalisé un annuaire en ligne du réemploi et du tri. Il vous permet d'entrer en contact avec des professionnels pour redonner vie à vos objets devenus inutiles ou obsolètes.

■ [ecoresponsables.yvelines.fr](http://ecoresponsables.yvelines.fr)

## Un site pour les férus de jardinage

À l'occasion de la 3<sup>e</sup> édition de Paroles de Jardiniers, du 17 mai au 1<sup>er</sup> juin, les jardiniers professionnels et amateurs du département sont aussi à l'honneur sur la toile. Sur le site dédié à l'événement, vous trouverez des interviews de professionnels, des conseils d'entretien, des bonnes idées pour économiser l'eau et plein d'autres astuces pour jardiner. Les enfants ne sont pas en reste puisque des idées d'ateliers, d'animations et des sorties en famille sont proposées. Vous y retrouverez également le programme complet de cette 3<sup>e</sup> édition.

■ [paroles-de-jardiniers.fr](http://paroles-de-jardiniers.fr)



## EN BREF

### Les loisirs à -50% avec la Ybox

Bien-être, aventure, culture, gastronomie : grâce à la Ybox, bénéficiez de -50 % auprès de nombreux partenaires. Ces bons plans et ces privilèges, orchestrés par le Conseil général et Yvelines Tourisme, sont tous situés dans les Yvelines. Une autre façon de découvrir le département !

■ [ybox78.fr](http://ybox78.fr)



### Le Conseil général a sa web TV

Après la lecture du magazine Yvelines, yvelines.fr propose de découvrir en vidéos quelques sujets traités dans ce numéro : l'entretien avec le Président du Conseil général, Pierre Bédier, un reportage sur les assistants familiaux ou encore sur l'Institut de Transition Énergétique VeDeCoM.

■ [yvelines.fr/webtv](http://yvelines.fr/webtv)

### Le Net parle des Yvelines

Depuis le mois de mars, le site Internet du Conseil général s'est enrichi d'une nouvelle rubrique : la « revue du Net ». Ce qui se dit sur les Yvelines, ce qui s'y passe, cette revue du Net a pour objectif d'apporter un regard complémentaire en offrant un tour d'horizon des articles consacrés au département. L'objectif ? Vous tenir informés de l'actualité sur l'ensemble du territoire.

■ [yvelines.fr/revue-du-net](http://yvelines.fr/revue-du-net)



# Le BAFA a changé leur vie

Depuis qu'elles sont devenues animatrices, Marie-Christelle Gauche et sa sœur Laurie-Anne encadrent des dizaines d'enfants à chaque période de vacances scolaires. Une expérience riche et utile pour ces deux étudiantes.

**L'**une, Marie-Christelle, 24 ans, est étudiante en communication à l'Université de Versailles-Saint-Quentin. L'autre, Laurie-Anne, 22 ans, est inscrite à Lille en « *stratégies de développement social* ». Toutes les deux ont obtenu leur BAFA (Brevet d'Aptitude aux Fonctions d'Animateur) il y a quelques années, avec un coup de pouce du Conseil général (lire l'encadré). Depuis, elles enchaînent les colonies de vacances et centres de loisirs au service de jeunes âgés de 6 à 17 ans. « *Devenir animatrice m'a permis de prendre confiance en moi et de me découvrir davantage. Cette expérience m'a poussée à m'orienter vers le secteur de l'action*

## 300

C'est le nombre de bourses attribuées en moyenne tous les ans depuis l'an 2000 pour les formations BAFA et BAFA.

*sociale. J'ai même trouvé un job en centre social* », confie Laurie-Anne.

Son aînée, Marie-Christelle, a pour sa part poursuivi sa formation pour devenir directrice (BAFD). Elle organise des colonies chaque été. « *Ce métier m'a fait grandir et développer mon sens relationnel, une aptitude essentielle pour travailler dans la communication.* » Elle la met en pratique au service de Renault, où elle est apprentie.

**« Réaliser en équipe et se réaliser soi-même »**

Trois temps forts rythment la formation BAFA. Le stage théorique (une semaine) initie aux bases réglementaires, aux techniques d'animation et à la pédagogie de l'enfance à travers des ateliers et des mises en situation. Le stage pratique (deux semaines) permet à l'animateur « *d'apprendre la pa-*



Marie-Christelle Gauche (à g.) suit la formation BAFA depuis trois ans. Sa sœur, Laurie-Anne est animatrice depuis 2005.

*tience, le plaisir de réaliser en équipe et de se réaliser soi-même* », explique Marie-Christelle. Le dernier stage d'approfondissement (une semaine) permet de se spécialiser dans un domaine comme celui des spectacles ou de la petite enfance. « *En tant qu'animateur, on a un rôle éducatif et social*

*auprès des enfants. Il faut donc être responsable. Par l'imaginaire et le jeu, on peut transmettre des valeurs telles que l'entraide, le partage ou l'autonomie tout en faisant rêver les enfants* », conclut Laurie-Anne. Pour les deux sœurs, c'est aussi une passion dont elles avouent « *ne pas vouloir décrocher* ».

## Les conditions d'attribution de la bourse BAFA

Le Département des Yvelines attribue un forfait de 138 € pour les formations BAFA, et un forfait de 168 € pour les formations BAFA. Les conditions à remplir :

- justifier d'un domicile dans les Yvelines.
- avoir moins de 26 ans (sauf pour le BAFA).
- avoir effectué les sessions de formation générale et d'approfondissement ou de qualification en Ile-de-France et auprès d'un organisme habilité Jeunesse et Sports et situé en Ile-de-France.
- Les bourses sont versées aux jeunes Yvelinois, en fin de formation (deux mois maximum après la totalité de la formation).

## Les coups de pouce aux jeunes



Le Conseil général propose plusieurs aides pour les 16-25 ans :

- bourse au mérite,
- bourse aux apprentis,
- permis de conduire,
- bourse Aventure Jeunes,
- projet humanitaire,
- Yvelines Campus,
- Yvelines Étudiants Seniors.

[www.yvelines.fr/dispositifs-jeunes](http://www.yvelines.fr/dispositifs-jeunes)

# Aider les femmes enceintes à devenir mère

Sur les 74 centres de PMI répartis dans le département, 28 sont spécialisés dans la protection maternelle. Suivi de grossesse, conseils pratiques et soutien moral : tout est fait pour préparer les futurs parents à l'arrivée d'un enfant dans le foyer.

**P**MI : protection maternelle et infantile. Si on les connaît principalement pour leur suivi de l'évolution des nouveaux-nés (consultations médicales de prévention et conseils de vie), on a tendance à oublier que ces lieux de santé, gratuits et ouverts à tous, s'adressent aussi directement aux femmes enceintes. « *La protection maternelle, c'est une prise en charge des futurs parents du début de la grossesse jusqu'à deux mois après l'accouchement* », résume le Dr Sandrine Esquerré, sous-directrice santé de la famille (DEAFS) au Conseil général. Dès qu'une femme a effectué sa déclaration de grossesse, elle reçoit automatiquement à son domicile une proposition de mise à dis-



Les sages-femmes s'assurent de la bonne santé du bébé, de sa mère, et de la sérénité des futurs parents.

position d'une sage-femme de PMI pour la suivre jusqu'à son accouchement. Chaque année dans les Yvelines, plus de 6200 personnes en profitent.

« *Il y a une prise en compte*

## Dialogue et mise en confiance

*de ma personne et pas seulement du bébé, apprécie Nathalie, 27 ans, qui anguisse un peu à l'idée de devenir mère. Je reçois des conseils avisés et j'ai des réponses rapides à mes questions. Cela m'apaise beaucoup.* »

Véronique Darté est l'une des 17 sages-femmes professionnelles de PMI présentes dans le département. Chaque jour, elle accompagne des futures mamans

de tous horizons pendant leur grossesse. Surveillance médicale, bien sûr, mais aussi prévention (mise en place d'un entretien préalable précoce où tous les paramètres sociaux sont abordés et les besoins des familles ciblées) et soutien à la parentalité.

## « Cela m'apaise beaucoup »

« *On est aussi là pour répondre aux questions qu'elles peuvent se poser, confie Véronique Darté. Elles ont juste besoin d'être mises en confiance et confortées dans leurs décisions car, généralement, elles ont déjà les bonnes réponses.* »

Un dialogue permanent qui

peut se faire en PMI ou lors de visites à domicile mais également à travers des réunions collectives où des nouveaux parents font partager leur quotidien.

« *Tout est fait pour aider les femmes enceintes à devenir mère* », conclut Véronique Darté. Et cela fonctionne à en croire les différents retours d'expérience.

« *Je conseille à toute femme enceinte d'aller consulter en PMI. Pas parce que c'est gratuit mais surtout parce qu'on y reçoit un accueil et un suivi formidables, assure Haoua, 32 ans, enceinte de son 3<sup>e</sup> enfant. Un lien de confiance se crée avec la sage-femme. Au fil des mois, on se sent couvée et en sécurité. J'attends souvent mes rendez-vous avec impatience.* »

# 6 200

Le nombre de personnes qui se rendent chaque année dans l'un des 28 centres de protection maternelle, soit près d'un tiers des futurs parents yvelinois (19000 naissances par an dans le département).

# Balades dans les parcs départementaux

Avec 68 sites répartis sur 50 communes et couvrant près de 2750 hectares, le Département possède de nombreux espaces naturels. Parmi eux, vingt-cinq sites sont aménagés pour recevoir du public. En voici une petite sélection pour profiter du retour du printemps.

## Historique : le château de la Madeleine à Chevreuse

Forteresse surplombant la vallée de Chevreuse, le château de la Madeleine est l'un des rares édifices fortifiés médiévaux d'Ile-de-France aussi bien conservé. Avec sa tour de garde, son chemin de ronde, sa cour extérieure, son puits et ses caves accueillant une exposition sur l'histoire de la forteresse, le château, qui connut ses heures de gloire entre le IX<sup>e</sup> et le XIV<sup>e</sup> siècle, abrite également la maison du parc Naturel régional de la Haute vallée de Chevreuse. Il se trouve à la croisée de nombreux chemins de randonnée.

*Entrée libre du mardi au samedi de 14h à 17h30 et les dimanches et jours fériés de 10h à 18h (mars*

*à octobre) et de 14h à 17h30 (novembre à février).*

## Bucolique : le domaine de M<sup>me</sup> Elisabeth à Versailles

Cette ancienne propriété de la sœur de Louis XVI est aujourd'hui un lieu dédié à la nature, aux arts et à la culture. Située le long de l'avenue de Paris, à moins d'un kilomètre du Château, elle abrite un parc à l'anglaise de 8 ha dans lequel il fait bon flâner entre bosquets d'arbres, vastes pelouses, et même une grotte et un pavillon de chasse. Sa magnifique orangerie accueille des expositions temporaires.

*Accès libre et gratuit tous les jours de 11h à 20h (d'avril à septembre) ou de 11h à 18h (en mars, octobre et novembre).*

## Aquatique : le parc de la Boucle de Montesson

Situé dans une boucle de la Seine, le parc est divisé en deux zones. Le domaine de la Borde, sur 2 ha, abrite la charmante Maison du parc utilisée aujourd'hui comme lieu d'animation.

L'étang de l'Épinoche (petit poisson qui a donné son nom au site), sur 16 ha dont 5 ha pour l'étang, accueille un observatoire qui permet d'apercevoir plus de 60 espèces d'oiseaux, dont 46 espèces rares et protégées. L'étang, dans lequel on peut pêcher, est entouré de sentiers de promenade. Une aire de jeux pour enfants a également été installée à proximité.

*Accès libre et gratuit tous les jours de 10h à 17h de*

*novembre à février et de 10h à 18h30 de mars à octobre.*

## Hippique : le Haras des Bréviaires

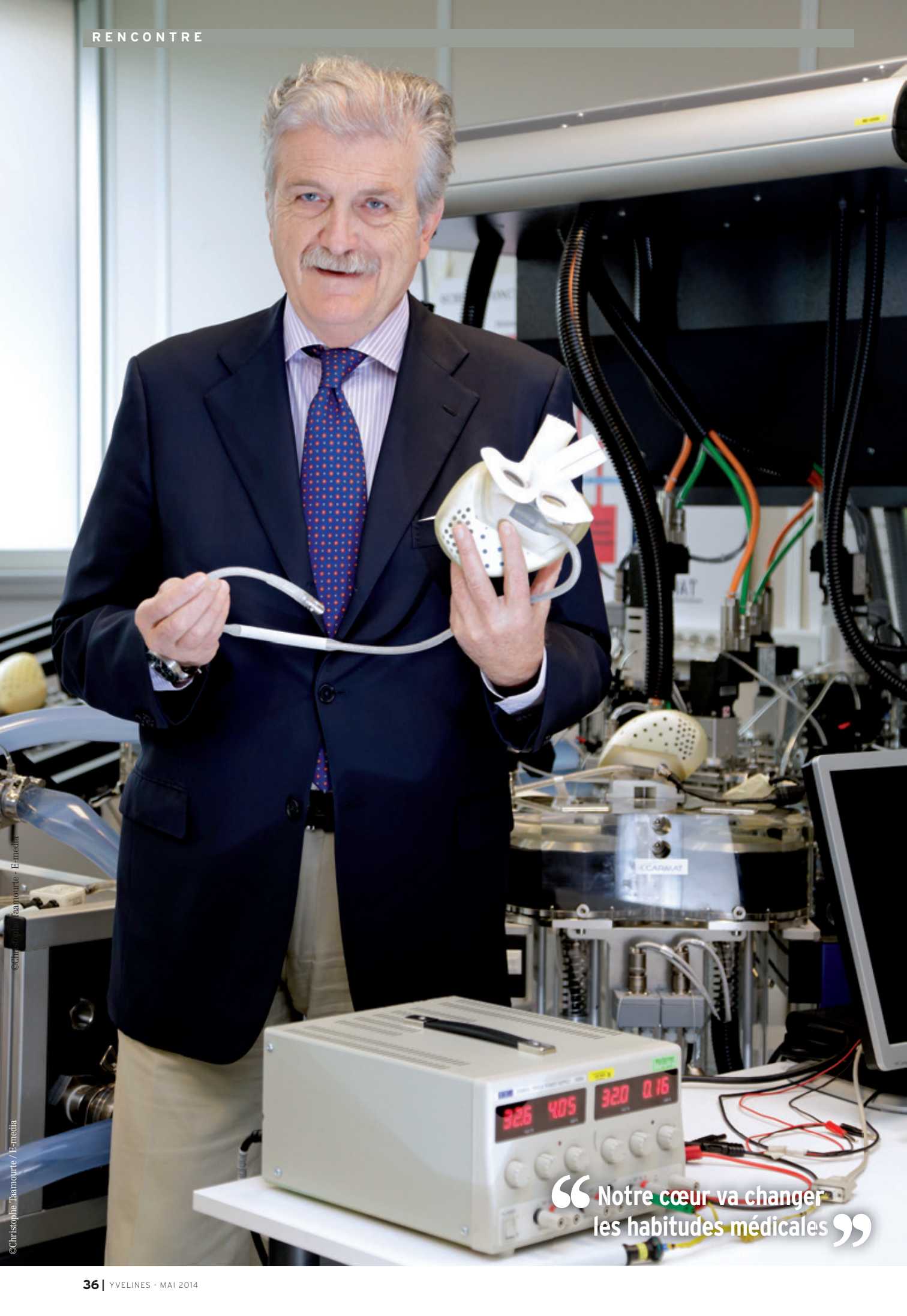
Non loin de Rambouillet, le domaine des Bréviaires, propriété du Département, abrite le seul Haras National d'Ile-de-France. Voué avant tout au cheval, le domaine et ses vastes espaces sont aussi un lieu d'animations « nature » à destination de tous avec notamment des randonnées vertes à pied, à cheval, ou à vélo.

*Le Haras national se visite chaque 1<sup>er</sup> samedi du mois à 14h30. Entrée : 8 euros pour les 3-14 ans et 12 euros pour les adultes.*

**Renseignements sur**  
[www.tourisme-yvelines.fr](http://www.tourisme-yvelines.fr)



Le château de la Madeleine à Chevreuse est l'un des rares édifices fortifiés médiévaux d'Ile-de-France aussi bien conservé.



“ Notre cœur va changer les habitudes médicales ”

# Marcello Conviti, créateur de cœurs humains

Depuis 2009, le directeur général de la société yvelinoise Carmat œuvre pour que la prothèse cardiaque qu'elle conçoit puisse offrir la vie à des milliers de patients en attente d'un greffon. La première implantation chez l'homme, réalisée en décembre dernier, n'était qu'une étape.

Il parle cinq langues, présente un CV long comme le bras et parcourt le monde pour animer congrès et conférences. À 62 ans, l'Italien Marcello Conviti fait office de référence internationale en matière de dispositifs médicaux cardiovasculaires.

En février, il a même fait partie du voyage aux États-Unis de François Hollande pour promouvoir l'innovation française dans la Silicon Valley. Il faut dire que, depuis le début de l'année, Carmat, la société yvelinoise dont il est le directeur général, fait beaucoup parler d'elle.

## Le projet le plus avancé au monde

En effet, le 18 décembre dernier à l'hôpital Georges-Pompidou de Paris, elle a réussi la prouesse d'implanter son cœur 100 % artificiel chez un homme. Une première mondiale qui n'a pas empêché le décès du patient, en

phase terminale, 75 jours plus tard mais qui a crédibilisé la solution Carmat aux yeux du grand public. « *Il s'agit d'une étape clé et d'un avancement majeur pour notre projet* », assure l'intéressé, qui a déjà reçu l'accord de réaliser prochainement trois nouvelles implantations. La bioprothèse Carmat est le cœur artificiel le plus avancé au monde. « *C'est un cœur qui copie la nature*, explique Marcello Conviti. *Composé de matériaux hémocompatibles s'adaptant aux tissus humains et évitant la formation de caillots, il est capable de réguler les flux sanguins en fonction des besoins de l'organisme* (ndlr : le débit cardiaque diffère si le sujet est allongé, debout ou en train de produire un effort). »

Pour élaborer ce projet à la fois médical, technique et industriel, Carmat a réuni une équipe associant la connaissance scientifique, autour du professeur Alain Carpentier – considéré comme le

père de la chirurgie valvulaire moderne –, et le savoir-faire d'ingénieurs venus tout droit de l'aéronautique. Ils sont aujourd'hui une cinquantaine de salariés dans les locaux de l'entreprise installée à Vélizy.

## Commercialisation espérée en 2015

À Marcello Conviti ensuite d'assurer et de gérer le développement, le financement et la clinique du projet. « *Ses compétences, son expérience exceptionnelle et ses relations de haut niveau avec la communauté médicale internationale ont permis à notre société de franchir un palier* », dit de lui Jean-Claude Cadudal, président de Carmat.

Et d'espérer envahir un marché mondial malheureusement en pleine croissance. « *Si nous arrivons à une démonstration solide au terme de nos essais cliniques, nous*

*espérons commercialiser notre cœur d'ici fin 2015* », explique Marcello Conviti, par ailleurs membre du conseil d'administration d'Eucomed, la Confédération européenne des associations de fabricants de dispositifs médicaux.

Aujourd'hui, 120 000 patients dans le monde souffrent d'une insuffisance cardiaque terminale qui les verra décéder dans l'année s'ils ne bénéficient pas d'une transplantation. Or, seuls 5 000 d'entre eux peuvent recevoir un greffon. Le cœur de Carmat pourrait faire considérablement évoluer les statistiques.

## Le Département impliqué dès 2009

Parce qu'il a cru au projet de Carmat dès sa naissance, le Conseil général a accordé en 2009 une subvention de 1,5 M€ à la société basée à Vélizy pour la réalisation de sa salle blanche, pièce centrale de la société où sont assemblés dans un lieu complètement stérile tous les éléments qui composent ce cœur humain artificiel. « *Cela nous a permis de gagner six mois à un an dans le développement de notre produit*, n'oublie pas Marcello Conviti, le directeur général. *Nous avons eu la chance d'avoir la confiance du Département des Yvelines. Notre réussite est aussi un peu la sienne.* »

## CINQ DATES

### 1952

Naissance à Scansano, petite commune de Toscane (Italie).

### 1978

Débute sa carrière chez IBM puis Fiat en Italie. Deux ans plus tard, il rentre chez Sorin Biomedica, s'orientant dans l'industrie des sciences de la vie, où il reste 12 ans.

### 2000

Entre chez Edwards Lifesciences (leader mondial des valves cardiaques) dont il finit Senior Vice-président Strategy et New business Development.

### 2009

S'installe en France et devient directeur général de la société Carmat, basée à Vélizy.

### 2013

Première implantation du cœur artificiel Carmat dans le corps d'un patient de 75 ans en phase terminale à l'hôpital Georges-Pompidou à Paris.

# Les Yvelines font leur cinéma

du 14 au 30 août 2014 **Entrée gratuite**

Des séances en plein air près de chez vous

Tout le programme sur [yvelines.fr/cinema](http://yvelines.fr/cinema)



Entretien avec

# Mark Rudkin\*

## « Mon jardin, un mélange de sensibilités internationales »

**Vous êtes né aux États-Unis, comment êtes-vous arrivé au Mesnil Saint-Denis ?**

Je me suis laissé guider par des rencontres fortuites. En 1954, j'ai entrepris le tour des capitales européennes avec Martha Graham, célèbre danseuse américaine. À cette époque, Paris était fabuleux, j'ai décidé alors de m'installer dans les Yvelines avec des rêves plein la tête.

### Premier bosquet d'azalées planté en 1968

Avec deux amis, j'ai bâti une maison de verre et de bois qui domine la canopée de la vallée de Chevreuse. En 1968, je plantais mon premier bosquet d'azalées sur ce sol sablonneux et acide. Ma vie à la française débutait.

**D'où vous vient cette passion pour le jardin ?**

De ma plus tendre enfance ! Enfant, je rampais avec joie sur les gazons, j'adorais chaque brin d'herbe, chaque petit insecte ailé. Aujourd'hui, je



Mark Rudkin accueillera les Yvelinois chez lui à l'occasion de la 3<sup>e</sup> édition de Paroles de Jardiniers.

connais intimement toutes mes plantes du « Bois du Fay ». L'essentiel réside dans l'effet, la couleur, la silhouette apportée par chaque plante et dans l'harmonie créée entre elles et renouvelée au fil des mois. Ce jardin dans lequel poussent des cornouillers, provenant de l'Est des États-Unis, est la madeleine de Proust qui me fait revivre mon enfance américaine dans le Connecticut.

**Que vont trouver les visiteurs de « Paroles de Jardiniers » chez vous ?**

Un jardin sauvage ap-

privoisé qui magnifie la succession des saisons. Il dépeint des tableaux poétiques qui se métamorphosent en un hymne de louanges où l'imaginaire du promeneur se compose en une symphonie florale. Ce jardin est un mélange de sensibilités internationales, fruit de mes voyages, de mes lectures et de mon enfance.

*\* Mark Rudkin est un paysagiste américain de 85 ans, né à New York. Il a notamment mené les travaux de réaménagement des jardins du Palais-Royal à Paris et de l'espace en façade du Musée d'art américain de Giverny (Eure).*

**Les Yvelines font leur cinéma, 3<sup>e</sup> édition !**

Pour la troisième année consécutive, le Conseil général propose d'assister gratuitement, du 14 au 30 août, à plus de 20 séances en plein air dans le département. Cette année, l'accent est mis sur l'aspect convivial des Yvelines. Venez donc partager un pique-nique en famille ou entre amis avant chaque séance de cinéma !

Informations et programme détaillé : [www.yvelines.fr/cinema](http://www.yvelines.fr/cinema)



**Week-end des arts contemporains**

Le Conseil général présente du 13 au 15 juin, un « week-end de l'art contemporain dans les Yvelines ». Une quinzaine d'acteurs culturels ouvrent les portes de leur lieu d'exposition dans tout le département (Vélizy, Jouy-en-Josas, Saint-Arnoult-en-Yvelines, Les Mureaux, Houdan, Chatou, Mantes-la-Jolie, Poissy...).

[www.yvelines.fr/we-art-contemporain](http://www.yvelines.fr/we-art-contemporain)



©Maison Elsa Triolet-Aragon

### Rendez-vous du 17 mai au 1<sup>er</sup> juin !

L'événement « Paroles de jardiniers : le plaisir comme une fleur » revient pour sa 3<sup>e</sup> édition, du 17 mai au 1<sup>er</sup> juin. Parrainé par Alain Barraton, jardinier en chef de Trianon, du Grand Parc de Versailles et du domaine de Marly, il propose une centaine d'animations dont une dizaine réservées au jeune public. Comme Mark Rudkin, ils sont 48 jardiniers ou fleuristes passionnés qui ouvrent les portes de leurs jardins pour échanger avec le public secrets et conseils pratiques. Inscriptions sur [www.paroles-de-jardiniers.fr](http://www.paroles-de-jardiniers.fr)



# Les Mesnuls, village gallo-romain



Des vestiges de nombreuses voies romaines sont présents dans le département des Yvelines, comme ici à La Millière.

Situé en plein centre du département, le village des Mesnuls abrite des vestiges gallo-romains, dont celui de la villa de La Millière.

**A** l'époque gallo-romaine (-52 – 476), l'ensemble du territoire est très peuplé avec beaucoup d'agglomérations de moyenne importance. Si on n'a pas trouvé de vestiges antiques à Versailles, Saint-Germain-en-Laye, Sartrouville ou Mantes, des villes

comme Ablis, Septeuil, Epône, Maule, Jouars-Ponchartrain ou Les Mureaux constituent des places importantes.

« *Tous ces villages étaient accrochés au réseau des voies organisé par les Romains pendant les quatre siècles de leur occupation* », explique François

Roche, historien local et auteur de plusieurs livres sur la Vallée de Chevreuse. Ces voies romaines forment de grands axes reliant entre eux les chefs-lieux de cité.

Le réseau est également constitué de voies secondaires pour les agglomérations de moindre importance et la desserte des *villae*, ces nouveaux types d'exploitations agricoles se composant d'un bâtiment résidentiel (réservé aux propriétaires) et de bâtiments d'exploitation (cellier, grange, atelier, etc).

Situé sur une voie romaine orientée nord-sud et reliant Chartres à Beauvais, le village des Mesnuls est alors au centre de l'histoire yvelinoise. Une borne a été retrouvée au hameau de La Millière. Puis, en 1964, des fouilles archéologiques mettent au jour les ruines d'une villa gallo-romaine, toujours à La Millière, sur un versant de la vallée de la Guyonne, au lieu-dit « *le bois de Mareil* ».

Elle possède des éléments caractéristiques du mode de vie gallo-romain tels que des bains, des pièces chauffées par hypocauste (système de chauffage au sol), des galeries à colonnades et de nombreux décors sur les sols et les murs.



Sur place, on y retrouve notamment une fresque dite « *des quatre saisons* », datant des I<sup>er</sup> et II<sup>e</sup> siècles, aujourd'hui en dépôt au musée d'Archéologie Nationale de Saint-Germain-en-Laye.

Le site de La Millière est malheureusement laissé en friche aujourd'hui.



La fresque dite des « 4 saisons », retrouvée en 1964 à la villa de La Millière.

Retrouvez l'histoire des Mesnuls et de la villa de la Millière dans le livre « *Bazoches-sur-Guyonne - Le Tremblay-sur-Mauldre - Les Mesnuls* », de François Roche, aux éditions L'Arbre aux papiers (0134 85 2180).



# George Pompidou, un Président à Orvilliers

Georges Pompidou, Président de la V<sup>e</sup> République de 1969 jusqu'à sa mort en 1974, a vécu plusieurs années dans les Yvelines. Son épouse et lui sont inhumés au cimetière communal d'Orvilliers.



©DR Georges Pompidou et son épouse Claude, à la Maison Blanche à Orvilliers.

**P**etit-fils de modestes paysans du Cantal et fils d'enseignants, Georges Pompidou se révèle très tôt un élève brillant. Né le 5 juillet 1911, il est reçu à l'École normale supérieure en 1931 et premier à l'agrégation de Lettres, trois ans plus tard.

À la Libération, alors qu'il est professeur d'hypokhâgne au Lycée Henri IV à Paris, il obtient par le biais d'amis gaullistes, un poste de chargé de mission pour l'Éducation nationale au Cabinet du général de Gaulle, président du gouvernement provisoire de la République française. Il devient ensuite maître des requêtes au Conseil d'État avant d'entrer à la banque Rothschild.

Lors du retour au pouvoir du général de Gaulle en 1958, il devient son directeur de cabinet, puis quatre fois Premier ministre jusqu'aux élections présidentielles de 1969,

consécutives aux événements de mai 1968. Le 20 juin 1969, il est élu Président de la République.

## Un esprit fin et cultivé

Artisan essentiel de l'aménagement du territoire, du développement des grands équipements de l'État et de la modernisation de l'industrie, il veille aussi au retour des grands équilibres financiers et monétaires. Esprit fin et cultivé, il est l'auteur d'une *Anthologie de la poésie française*. Son mandat est écourté par la

maladie et il meurt dans son appartement parisien le 2 avril 1974.

Avec son épouse Claude, Georges Pompidou aimait à collectionner les œuvres des artistes contemporains dont il a notamment décoré une partie du palais de l'Élysée. Tous deux possédaient une demeure à Orvilliers, la *Maison Blanche*, dans laquelle ils se rendaient très souvent. Ils sont inhumés dans des sépultures discrètes du cimetière communal.

Dans un livre intitulé « *Pompidou inconnu* », Alain Pompidou évoque le souvenir de son père et de ses années passées à Orvilliers.



©DR Georges Pompidou.



## 78 personnalités pour illustrer les Yvelines

Le portrait de Georges Pompidou est tiré du livre « 78 personnalités illustrent les Yvelines » édité par les Archives des Yvelines. Un second tome est paru en mai 2013.

Prix public : 15 €.

# Août 1944 La Libération des Yvelines

Occupée dès 1940, la Seine-et-Oise fait alors partie des territoires français sous contrôle des troupes allemandes.

Dès la fin du mois de mai 1944, les Alliés procèdent à de nombreux bombardements visant des centres stratégiques mais qui font parfois de terribles dégâts collatéraux et de nombreuses victimes, comme en attestent les rapports du Préfet et de la gendarmerie pour les secteurs de Villacoublay et de Saint-Cyr, par exemple. Le 19 août, le général américain Patton établit une tête de pont dans le secteur de Mantes en vue d'atteindre Paris. Dans le même temps, la Résistance s'active et se trouve confrontée aux représailles allemandes : comme à Chatou où, le 25 août 1944, 27 résistants sont exécutés. Le 23 août, la 2<sup>e</sup> Division Blindée du général Leclerc arrive de Normandie et fonce vers Paris, libérant Rambouillet et Versailles.



©DR La ville de Mantes après le bombardement du 30 mai 1944.

La rubrique « Histoire et Patrimoine » a été réalisée avec le concours des Archives départementales des Yvelines.

■ [www.archives.yvelines.fr](http://www.archives.yvelines.fr)

# Les Éditions de l'épée, éditeur de romans numériques

Avec sa maison d'édition, Caroline Lépée découvre de nouveaux auteurs, édite leurs romans en version numérique et s'associe aux grands noms de l'édition papier pour les diffuser en librairie.

**A**près 10 ans passés comme directrice littéraire des Éditions XO – éditeur, entre autres, des livres de Guillaume Musso – et la quarantaine arrivant, Caroline Lépée décide de se lancer à son compte en 2011. « *J'avais envie de découvrir de nouveaux auteurs, de les faire connaître sans avoir les moyens de les accompagner en librairie* », explique-t-elle.

Elle a alors l'idée de créer à Versailles sa propre maison d'édition – avec un nom tout trouvé, les Éditions de l'épée – mais en réalisant uniquement la version numérique des ouvrages qu'elle édite et de signer des partenariats avec les meilleurs éditeurs classiques pour une version papier. « *Je trouve les auteurs, j'édite leur texte que je publie en version numérique, à travers les principaux réseaux tels qu'Amazon, la*

*Fnac ou Kobo. Parallèlement, je vais convaincre les éditeurs « papier » pour qu'ils sortent l'ouvrage en librairie* », précise Caroline Lépée.

Portée par la littérature grand public, le thriller ou le policier, elle accompagne ses auteurs dans le long processus d'élaboration d'un roman avec un succès certain. Dès mai 2012 sort un premier roman : *Les Âmes rivales* de René Manzor, un auteur yvelinois, édité en papier parallèlement chez Kero. Son nouveau thriller, *Celui dont le nom n'est plus*, sort le 19 mai. Le deuxième titre, *Des Nœuds d'acier* de Sandrine Collette, édité par la prestigieuse maison Denoël, recevra le Grand Prix de la Littérature Policière 2013. D'autres romans d'auteurs français, tous dénichés par Caroline Lépée, viendront compléter le catalogue. L'un des derniers en date, *L'instant précis* où



Avant de lancer sa propre maison d'édition, Caroline Lépée a travaillé pendant 10 ans comme directrice littéraire aux éditions XO.

*les destins s'entremêlent* d'Angélique Barberat, a même atteint la première place des meilleures ventes de livres numériques sur Amazon pendant plusieurs semaines et a été édité en papier par les Éditions Michel Lafon pour toucher un

autre public. Car papier et numérique peuvent faire bon ménage et se complètent plus qu'ils ne se combattent.

**Éditions de l'épée**  
[www.lepee.fr](http://www.lepee.fr)  
Mail : [contact@lepee.fr](mailto:contact@lepee.fr)



## Ce que lisent les jeunes

Avec tous leurs écrans, les jeunes ont-ils encore le temps de lire ? L'étude Junior Connect 2014 réalisée par Ipsos Media CT montre que oui puisque les jeunes équipés de smartphones et de tablettes lisent plus que les non-équipés (68 % contre 58 %) ! Ce résultat encourageant incite la Bibliothèque départementale des Yvelines à s'interroger sur ce que lisent les jeunes en participant au jury de sélection des 40 ouvrages (romans, albums graphiques, nouvelles, poésies, essais) qui seront en lice pour le Prix littéraire des lycéens 2014-2015.

Les lycéens yvelinois qui souhaitent participer à la sélection en cours et proposer des titres peuvent contacter Alexandra Demichelis, [ademichelis@yvelines.fr](mailto:ademichelis@yvelines.fr). Huit d'entre eux seront primés, avec à la clef, une rencontre avec l'auteur.

# Cécile Garguelle, conservatrice passionnée

Erudite à l'œil aiguisé, Cécile Garguelle est spécialisée dans la conservation des objets d'art. La commune de Garancières lui doit par exemple le classement au titre des monuments historiques de la peinture espagnole *l'Immaculée Conception* d'Antonio de Pereda (1653) en juin 2013. « *J'ai éprouvé beaucoup de satisfaction en découvrant cette œuvre qui a fédéré, lors de sa remise en place dans l'église, une commune tout entière* », raconte-t-elle.

**20 à 25 opérations  
de restauration par an**

C'est en 2009 qu'elle repère dans le chœur de l'église Saint-Pierre, ce tableau de la Vierge, signé et daté. Après trois ans de recherches aux archives départementales des Yvelines, l'œuvre baroque est enfin documentée, puis restaurée en 2012. Grâce à elle, un élément du patrimoine, oublié par l'histoire, sort de l'anonymat.

Responsable du service Patrimoine monumental et mobilier du Département, Cécile Garguelle œuvre ainsi quotidiennement auprès des propriétaires publics et privés pour la connaissance, la sauvegarde, la restauration, la surveillance et la mise en valeur du patrimoine mobilier. « *Dans les Yvelines, nous réalisons 20 à 25 opérations de restauration par an.* »



Cécile Garguelle, responsable du service Patrimoine monumental et mobilier du Département.

Contrairement à la plupart des conservateurs délégués des Antiquités et objets d'art, elle réalise ses missions sous l'égide du Conseil général. « *Ces missions sont habituellement peu mises en avant par les collectivités. Cela me permet de mener mes missions dans les meilleures conditions possibles.* »

PRATIQUE

## Numéros utiles

Conseil général des Yvelines  
■ 01 39 07 78 78

Conseil général des Yvelines  
(N° réservé aux collectivités)  
■ 01 39 07 80 78

Yvelines Insertion Emploi  
■ 01 39 50 10 11

Yvelines Information  
Jeunesse (YIJ)  
■ 01 39 50 22 52

Bibliothèque  
Départementale  
des Yvelines (BDY)  
■ 01 30 05 60 60

Maison Départementale des  
Personnes Handicapées  
(MDPH 78)  
■ 01 39 07 55 60

L'Agence Départementale  
d'Information sur le  
Logement des Yvelines  
(ADIL)  
■ 01 39 50 84 72

Yvelines Tourisme  
■ 01 39 07 71 22

Archives Départementales  
des Yvelines  
■ 01 61 37 36 30

## L'Hôtel du Département à Versailles



En France, le Conseil général est l'assemblée électorale qui administre la collectivité territoriale qu'est le Département. L'ensemble des 39 conseillers généraux yvelinois se réunit une fois par mois en assemblée départementale à Versailles (ouvert au public) pour débattre et voter les délibérations des futures orientations politiques dans chacune de ses compétences (action sociale, transports, économie...).

Service Archéologique  
Départemental  
des Yvelines (SADY)  
■ 01 61 37 36 86

Musée départemental  
Maurice-Denis  
■ 01 39 73 77 87

Calendrier prévisionnel des  
séances du Conseil général  
■ Vendredi 23 mai  
■ Vendredi 20 juin

18 Urgences  
pompiers

Police-  
secours 17

15 SAMU

SOS Médecin  
01 39 58 58 58

Le défenseur des droits  
Yvelines  
01 39 65 23 11

Allô accueil  
petite enfance  
0 800 85 79 78

Vous attendez un enfant ?  
Vous souhaitez trouver une solution  
de garde près de chez vous ?  
Des professionnels du Conseil général sont  
à votre écoute. Appelez le numéro vert du lundi  
au vendredi de 9 h à 12 h 30 et de 13 h à 17 h.

**DU 2 MAI AU 14 JUIN****Ronde des orgues**

Aux quatre coins des Yvelines, de Mantes-la-Jolie à Rambouillet, de la Vallée de Chevreuse à Versailles et du Pecq à Andrésy, 12 concerts sont proposés par les acteurs locaux de musique d'orgue.

■ [www.yvelines.fr/rondedesorgues](http://www.yvelines.fr/rondedesorgues)

**DU 15 AU 18 MAI****Jumping international**

Depuis 2006, Mantes-la-Jolie organise le seul concours hippique international de saut d'obstacles des Yvelines, labellisé « 2 étoiles ». Les épreuves pour amateurs et professionnels se déroulent sur deux pistes, sur le site de l'Île l'Aumône.

■ [www.jumpingmanteslajolie.com](http://www.jumpingmanteslajolie.com)

**18 MAI****Rallye d'attelage**

Randonnée au rythme de la nature et de l'histoire sur la toute nouvelle boucle équestre des Yvelines. De l'hippodrome de Maisons-Laffitte à la forêt domaniale de Saint-Germain-en-Laye, c'est l'occasion de chevaucher sur la terre des Rois. Informations : 01 3907 8502

**24 MAI****Olympiades du vivre ensemble**

La 5<sup>e</sup> édition des « Olympiades du Vivre Ensemble », événement dédié au sport adapté et au handisport a lieu sur le stade et la piscine Montbaouron à Versailles. Au programme : arts martiaux, athlétisme, équitation, sports collectifs... Informations : 06 74 71 79 95

**DU 27 MAI AU 26 OCTOBRE****La Chine à Versailles**

À l'occasion du 50<sup>e</sup> anniversaire de l'établissement des relations diplomatiques entre la Chine et la France, le Château de Versailles retrace l'Histoire franco-chinoise à la cour de Louis XIV.

Informations : 01 30 83 78 00

**DU 28 MAI AU 5 JUIN****Défi nature, à vos marques !**

Raid découverte, village défi nature, raid des collègues, trophée des entreprises à la Base régionale de Loisirs de Saint-Quentin-en-Yvelines.

Pour les amateurs de sensations fortes et d'activités de plein air.

■ [www.definature.sqy.fr](http://www.definature.sqy.fr)

**DU 29 MAI AU 1<sup>er</sup> JUIN****Jumping HEC**

La 44<sup>e</sup> édition du traditionnel concours hippique national de saut d'obstacles, organisé par les étudiants d'HEC Paris, se déroule à Jouy-en-Josas.

■ [www.jump-hec.com](http://www.jump-hec.com)

**DU 31 MAI AU 1<sup>er</sup> JUIN****Voiles au Fil de l'eau**

Le Yacht Club d'Ile-de-France organise sur son site à Meulan le plus grand rassemblement de bateaux classiques. Pendant deux jours, dériveurs et quillards s'affrontent pour le plus grand plaisir du public.

■ [www.ycif.net](http://www.ycif.net)

**DU 31 MAI AU 29 JUIN****Mois Molière**

Pour son 10<sup>e</sup> anniversaire, le Mois Molière, mois du théâtre et de la musique à Versailles, met l'accent sur la Commedia dell'arte avec les meilleures troupes de France de Commedia.

■ [www.moismoliere.com](http://www.moismoliere.com)

**EN JUIN ET EN AOÛT****Haras national des Bréviaires**

Les étalons de l'équipe spectacle des Haras nationaux, des écuries, de la sellerie d'honneur et de l'univers des Haras sont en représentation aux Bréviaires.

■ Informations : 01 34 57 85 30



©Laurent Schmeiter / E-media

**8 JUIN****Festiv'Agro**

Animations familiales au château de Grignon et festival musical de l'année organisé par les étudiants d'Agro Paris Tech.

■ [www.festivagro2014.com](http://www.festivagro2014.com)

**15 JUIN****Seine en Selle - Randonnée VTT**

Voyage en VTT-VTC au travers des époques et des paysages, inspirés par la Seine et sa nature.

■ [www.smso.fr](http://www.smso.fr)

**DU 13 AU 15 JUIN****Week-end de l'art contemporain**

Le temps d'un week-end, le territoire yvelinois accueille des expositions d'art contemporain proposées par les acteurs des arts plastiques du département. Informations : 01 3907 7961

■ [www.yvelines.fr/we-art-contemporain](http://www.yvelines.fr/we-art-contemporain)

**DU 14 AU 15 JUIN****Anniversaire de l'Espace Rambouillet**

Des journées dégustation de produits du terroir et découverte des animaux de la forêt sont proposées pour l'anniversaire de l'Espace Rambouillet.

■ [www.espacerrambouillet.onf.fr](http://www.espacerrambouillet.onf.fr)

**20 ET 21 JUIN****Api Days**

La vie des abeilles dévoile son intimité aux ruchers de la Ferme pédagogique de la Base de loisirs de Saint-Quentin-en-Yvelines. Informations : 01 30 33 97 80

DU 21 JUIN  
AU 13 SEPTEMBRE

### Les Grandes Eaux Nocturnes



Dans le parc du Château de Versailles, promenade magique au rythme de la musique baroque clôturée par le feu d'artifice sur le Grand Canal.

Informations : 01 30 83 78 89

22 JUIN

### Solstice d'été à Thoiry

Découverte de l'architecture du château de Thoiry et de sa Réserve Africaine, guidé par le Comte de la Panouse, propriétaire et créateur de la réserve animalière.

Informations : 01 34 87 49 26

DU 25 AU 29 JUIN

### Championnats d'Europe 2014



Le stade nautique international de Mantes-la-Jolie accueille les championnats d'Europe juniors (-23 ans) de canoë-kayak (courses en ligne).

■ [www.crifck.org](http://www.crifck.org)

DU 28 JUIN AU 14 JUILLET

### Solar Decathlon Europe

La compétition universitaire internationale, prend ses quartiers à Versailles. 800 compétiteurs venus de 16 pays, construisent 20 habitats durables, fonctionnels et utilisant le soleil comme seule source d'énergie.

■ [www.solardecathlon2014.fr](http://www.solardecathlon2014.fr)

DU 4 AU 6 JUILLET

### Workshop Portraits



©Arts Convergences

L'association Arts Convergences présente, à l'Orangerie du Domaine de Madame Elisabeth à Versailles, des œuvres réalisées par des artistes ayant des difficultés psychiques avec le soutien d'artistes expérimentés (photographies, peintures, installations, vidéos).

6 JUILLET

### Déjeuner sur l'herbe

Peintres, amateurs de pique-nique et passionnés de courses sont attendus à l'hippodrome de Maisons-Laffitte pour le traditionnel Déjeuner sur l'herbe.

6 JUILLET

### Grande déambulation

Événement dédié à la mobilité douce organisé par Versailles Grand Parc. Nombreuses animations : skate park, montgolfière, BMX, fanfare...

■ [www.versaillesgrandparc.fr](http://www.versaillesgrandparc.fr)

DU 3 AU 8 JUILLET

### Open de Golf

L'Alstom Open de France est le plus grand rendez-vous de la saison golf en France et l'une des plus importantes étapes du circuit européen. La 98<sup>e</sup> édition se déroule au Golf National de Saint-Quentin-en-Yvelines.

■ [www.alstom.opendefrance.fr](http://www.alstom.opendefrance.fr)



DU 6 JUILLET  
AU 1<sup>er</sup> SEPTEMBRE

### Jeux d'été à France Miniature

Munis d'un carnet de voyage, les enfants partent sur la carte de France, pour découvrir tout en s'amusant, ce que la France et ses régions comptent de plus beau.

■ [www.franceminiature.fr](http://www.franceminiature.fr)

LES 20 & 27 JUILLET  
ET LE 17 AOÛT

### Croisière pique-nique

Au départ de Carrières-sur-Seine ou de Croissy-sur-Seine, balade commentée au fil de l'eau. Pique-nique et canotier recommandés.

Informations : 01 30 61 61 35



DU 26 AU 28 JUILLET

### Championnat de France de Tir à l'arc

Les épreuves de tir à l'arc pour les catégories « vétérans et super vétérans » se déroulent en extérieur sur le complexe Marcel Cerdan à Poissy.

Informations : 06 08 92 74 87

DU 14 AU 30 AOÛT

### Les Yvelines font leur ciné

Des soirées cinéma en plein air près de chez vous proposées par le Conseil général. Tout le programme sur :

■ [www.yvelines.fr/cinema](http://www.yvelines.fr/cinema)

DU 13 AU 28 SEPTEMBRE

### Vert les Yvelines



Trois week-ends d'animations et de découvertes autour de la randonnée à pied, à cheval ou à vélo.

■ [www.vert-les-yvelines.fr](http://www.vert-les-yvelines.fr)

11 OCTOBRE

### Assises de la solidarité internationale

Les Assises 2014 « Yvelines, partenaires du développement » se déroulent le 11 octobre au collège Auguste Renoir de Chatou. Invité d'honneur : la République du Congo.

JUSQU'AU 31 OCTOBRE

### Accro-night

Parcours accro-branche de 1 à 16 mètres de hauteur dans une ambiance unique de la forêt, en pleine nuit, à la base de loisirs de Saint-Quentin-en-Yvelines.

■ [www.basedeloisirs78.fr](http://www.basedeloisirs78.fr)

JUSQU'AU 30 DÉCEMBRE

### Un Son & Lumière pour Saint Louis

Pour le 800<sup>e</sup> anniversaire de la naissance de Louis IX, la collégiale de Poissy accueille un son et lumière évoquant la vie du roi Saint Louis. Tous les mardis, vendredis et samedis soirs.

■ [www.sonetlumierepoissy.com](http://www.sonetlumierepoissy.com)

## Changer de cap : un concept étranger à la gauche

Raz-de-marée. Le terme sied à la perfection aux résultats des élections municipales, dans les Yvelines, les dimanches 23 et 30 mars derniers. La « vague bleue », qui a inondé toute la France a été particulièrement impressionnante dans notre Département : Poissy bascule à droite dès le premier tour, avec plus de 62 % des suffrages exprimés. Même changement de majorité à Bois d'Arcy et à Rosny-sur-Seine en un seul tour de scrutin, suivies par Meulan, Carrières-sous-Poissy, Achères, Conflans-Sainte-Honorine, Maurepas, Vernouillet, Les Essarts-le-Roi à l'issue du second tour.

Un changement de majorité qui marque la volonté de nos concitoyens de changer de cap !

En effet, passée la joie de deux soirées électorales hors normes, les résultats des élections municipales témoignent de la désastreuse politique menée par un gouvernement socialiste, marquée par une fiscalité étouff-

fante pour les ménages et qui, d'impréparation en ratage, de cafouillage en réformes hasardeuses a réussi le tour de force d'exaspérer, en moins de deux ans, une grande partie de son électorat et d'inquiéter l'ensemble de nos concitoyens.

Les enjeux locaux restent évidemment au cœur du scrutin municipal : un découpage cantonal partisan, qui nie les réalités territoriales et sociales de notre territoire, des intercommunalités et des communes inquiètes du sort que leur réserve la nouvelle lubie d'un gouvernement en mal de projets, qui fait passer en force à l'Assemblée nationale – après l'avoir sorti de son chapeau – le projet de métropole de Paris, un gouvernement qui transfère des compétences aux collectivités tout en baissant leurs dotations financières...

Avec un remaniement qui tient plus du jeu des chaises musicales que d'un réel change-

ment de cap, on peut douter de la capacité à agir avec efficacité d'un gouvernement sans feuille de route, sans vision à long terme.

Et l'on ne peut, en tant qu'élu départemental, que s'inquiéter de l'attitude du Gouvernement de François Hollande à l'encontre des collectivités territoriales : baisse des dotations et réformes coûteuses ne sauraient faire bon ménage. Ainsi, l'inquiétude croît en ce qui concerne la mise en œuvre de la réforme des rythmes scolaires, effective dès la prochaine rentrée scolaire pour toutes les communes. La charge annoncée de cette réforme pour les collectivités, et en particulier pour les communes, se situe entre 900 millions et 1 milliard d'euros ! Dans les conditions de restrictions budgétaires infligées aux communes et face à l'impérieuse nécessité de réduire les dépenses publiques, avions-nous vraiment les moyens de

mettre en œuvre une telle réforme dont l'utilité – une demi-journée d'école supplémentaire le mercredi pour des enfants qui voient, pour la majorité d'entre eux, leurs semaines alourdies en conséquence – n'est pas démontrée ?

Il y a fort à parier que le mandat municipal qui vient de démarrer sera marqué, pendant trois ans encore, par les réformes tâtonnantes d'un gouvernement boudé par ses propres électeurs. Nous n'aurons de cesse, en tant qu'élus locaux, de veiller à ce que les répercussions de ces diverses mesures soient les moins dommageables possibles au département des Yvelines et à l'ensemble des Yvelinois.

**Olivier Lebrun**  
Président du Groupe  
Ensemble Pour les Yvelines

### TRIBUNE DE L'OPPOSITION

## Contestation par le Département du décret délimitant la nouvelle carte cantonale

Le Gouvernement a pris l'initiative de redéfinir la carte cantonale de notre département et le mode de scrutin des Conseillers généraux, dans le cadre de la loi du 17 mai 2013 votée par le parlement et validée par le Conseil Constitutionnel. Les contours des cantons dataient de l'époque napoléonienne et n'avaient subi depuis que des modifications à la marge qui n'ont pas corrigé pour autant les discontinuités territoriales et les inégalités de représentation.

Cette réorganisation des territoires a été l'occasion d'un grand débat national et aura permis de rééquilibrer la représentation des habitants de chacun des territoires, urbains et ruraux, pour être plus en phase avec nos modes de vie contemporains.

La nouvelle configuration corrigé d'abord les inégalités démographiques entre les cantons. Par exemple, le canton de Viroflay

comptait, avant la réforme, 15000 habitants tandis que celui de Montigny-Le-Bretonneux en rassemblait 61000. La voix d'un électeur n'avait alors pas le même poids selon le canton dans lequel elle s'exprimait. La loi limite désormais à 20 % de la moyenne départementale les écarts de population entre les cantons qui, jusqu'ici dans les Yvelines, allaient de 1 à 4.

Ensuite, la réforme prévoit l'élection d'un binôme homme-femme dans chacun des 21 nouveaux cantons permettant ainsi d'instaurer la parité et de se mettre en conformité avec notre constitution à l'instar de toutes les autres collectivités. Il n'est pas acceptable que sur 39 Conseillers généraux, seules cinq femmes représentent les Yvelinois et que, sur 11 Vice-Présidents, aucune d'entre elles n'exerce cette fonction au sein de notre département.

Enfin, les nouveaux périmètres des cantons respectent la co-

hérence territoriale des bassins de vie : aucune ville n'a été découpée ou éclatée en cantons sauf Versailles qui, en raison de sa taille, passe de 3 à 2 cantons. Parler de « découpage » voire de « charcutage » est un abus de langage d'autant que ce remodelage ne favorise aucunement la gauche. Cette nouvelle répartition s'inscrit au contraire dans une démarche républicaine. Elle vise à rétablir l'égalité des citoyens devant le suffrage universel en renforçant l'échelon départemental et en garantissant la solidarité entre les habitants et les territoires.

Pourtant, la majorité départementale a décidé de porter le fer contre ce projet de décret. Le 8 janvier dernier, elle a organisé une séance extraordinaire, en l'absence du Président d'alors, Alain Schmitz, pour soumettre à l'Assemblée un contre-projet qui n'a d'autre visée que de sauver des sièges des Conseillers majoritaires.

Maintenant, la droite départementale pousse la contestation plus loin en déposant un recours contentieux au Conseil d'État. Cette procédure dispendieuse va entraîner des frais de justice conséquents, malvenus dans un contexte budgétaire restreint et attentatoires à l'intérêt général.

Si une réforme d'ampleur ne fait pas que des satisfaits, une plus grande équité démographique et territoriale a été ici recherchée. Nous ne pouvons alors que regretter cette saisine du Conseil d'État par l'exécutif départemental, qui confine davantage à un plan de sauvegarde de sièges, à l'échelle locale, en résonance à une stratégie politicienne de l'UMP à l'échelle nationale.

**André Sylvestre**  
Président du Groupe  
des Élus de Gauche  
Conseil général  
des Yvelines

# Les élus du Conseil général

## Le Président



**Pierre Bédier**  
Président du Conseil général  
Canton de Mantes-la-Jolie  
■ pbedier@yvelines.fr

## Les Vice-présidents



**Pierre Lequiller**  
Premier vice-président - Marly-le-Roi  
■ plequiller@yvelines.fr



**Hervé Planchenault**  
Montfort l'Amaury  
■ hplanchenault@yvelines.fr



**Jean-François Bel**  
Le Vésinet  
■ jfbel@yvelines.fr



**Ghislain Fournier**  
Chatou  
■ gfournier@yvelines.fr



**Yves Vandewalle**  
Chevreuse  
■ yvandewalle@yvelines.fr



**Pierre Fond**  
Sartrouville  
■ pfond@yvelines.fr



**Jean-François Raynal**  
Poissy nord  
■ jfraynal@yvelines.fr



**Alexandre Joly**  
Houilles  
■ ajoly@yvelines.fr



**Olivier Delaporte**  
La Celle Saint-Cloud  
■ odelaporte@yvelines.fr

## Les conseillers généraux



**Christine Boutin**  
Rambouillet  
■ cboutin@yvelines.fr



**Marie-Hélène Aubert**  
Versailles sud  
■ mhaubert@yvelines.fr



**Jean-Louis Barth**  
Saint-Arnoult-en-Yvelines  
■ jlbarth@yvelines.fr



**Olivier de La Faire**  
Versailles nord-ouest  
■ odelafaire@yvelines.fr



**Philippe Brillault**  
Le Chesnay  
■ pbrillault@yvelines.fr



**Michel Colin**  
Saint-Nom-La-Bretèche  
■ mcolin@yvelines.fr



**Maryse Di Bernardo**  
Guerville  
■ mdibernardo@yvelines.fr



**François Deligné**  
Montigny-le-Bretonneux  
■ fdeligne@yvelines.fr



**Joël Desjardins**  
Maisons-Laffitte  
■ jdesjardins@yvelines.fr



**Josette Jean**  
Houdan  
■ jjean@yvelines.fr



**Fanny Ervera**  
Conflans-Sainte-Honorine  
■ fervera@yvelines.fr



**Jean-Michel Gourdon**  
Plaisir  
■ jmgourdon@yvelines.fr



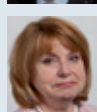
**Daniel Level**  
Le Pecq  
■ dlevel@yvelines.fr



**Didier Jouy**  
Bonnieres-sur-Seine  
■ djouy@yvelines.fr



**Olivier Lebrun**  
Viroflay  
■ olebrun@yvelines.fr



**Jeanine Mary**  
Trappes  
■ jmary@yvelines.fr



**Joël Loison**  
Vélizy-Villacoublay  
■ jloison@yvelines.fr



**Jean-Philippe Mallé**  
Saint-Cyr-l'École  
■ jpmalle@yvelines.fr



**Laurent Richard**  
Aubergenville  
■ lrichard@yvelines.fr



**Karl Olive**  
Poissy sud  
■ kolive@yvelines.fr



**Philippe Pivert**  
Saint-Germain-en-Laye sud  
■ ppivert@yvelines.fr



**Maurice Solignac**  
Saint-Germain-en-Laye nord  
■ msolignac@yvelines.fr



**Jacques Saint-Amaux**  
Limay  
■ jsaintamaux@yvelines.fr



**Alain Schmitz**  
Versailles nord  
■ aschmitz@yvelines.fr



**Joël Tissier**  
Andrésy  
■ jtissier@yvelines.fr



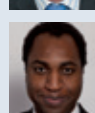
**André Sylvestre**  
Mantes-la-Ville  
■ asylvestre@yvelines.fr



**Philippe Tautou**  
Triel-sur-Seine  
■ ptautou@yvelines.fr



**Michel Vignier**  
Meulan  
■ mvignier@yvelines.fr



**Ismaïla Wane**  
Maurepas  
■ iwane@yvelines.fr

# ASSISTEZ À L'ALSTOM OPEN DE FRANCE DE GOLF

à tarif préférentiel, grâce au Conseil général !  
De 10 à 15€ d'économie sur les billets



- > Rendez-vous sur <http://alstomopendefrancecg78.fnacspectacles.com>
- > Achetez vos billets en ligne au tarif préférentiel « Yvelinois »
- > Présentez-vous sur place avec le coupon détachable ci-dessous pour justificatif de votre achat

Offre valable jusqu'au **15 juin 2014** sans limitation de quantité de billets par personne.

**ALSTOM OPEN DE FRANCE  
DU 3 AU 6 JUILLET 2014**

GOLF NATIONAL DE SAINT-QUENTIN-EN-YVELINES  
2 AVENUE DU GOLF - 78280 GUYANCOURT



**ALSTOM OPEN DE FRANCE | DU 3 AU 6 JUILLET 2014**  
**TARIF PRÉFÉRENTIEL " YVELINOIS "**

Valable jusqu'au 15 juin 2014