

ANNEXE 2

INTERÊT DE L'ACQUISITION PAR RAPPORT AUX COLLECTIONS ET AU PROJET SCIENTIFIQUE ET CULTUREL

(Extrait du dossier transmis à la commission scientifique régionale des collections des Musées de France)

Maurice Denis a fréquemment séjourné en Bretagne tout au long de sa vie. D'abord avec ses parents au milieu des années 1880, puis pour son voyage de noce avec Marthe, son épouse, en 1893 à Perros-Guirec, avant d'acquérir en 1908 la villa *Silencio* à Perros-Guirec. La Bretagne avait d'ailleurs joué un rôle important dans la naissance du mouvement nabi, lorsque Paul Sérusier ramena de Pont-Aven en 1888 le *Talisman* peint sur le motif selon les conseils de Paul Gauguin.

Les amis peintres et écrivains Bretons de Maurice Denis le guident à travers la découverte de sa région de prédilection. Il s'intéresse aussi bien aux paysages intérieurs et maritimes, à l'architecture locale, qu'au folklore, aux traditions, et à la spiritualité de ses habitants. Le peintre y découvre alors une religiosité ancestrale qui le touche et va nourrir sa volonté et son désir de renouveler l'art catholique, particulièrement forts dans les années 1920. Toutes ces observations, qu'il réinterprète, lui permettent de rompre avec l'imagerie saint-sulpicienne dominant la production commercialisée par l'Eglise de l'époque.

Ce tableau a été peint l'année de la naissance de Pauline, dernière fille du peintre née de son union avec sa seconde épouse Lisbeth. Il présente un sujet courant dans l'iconographie chrétienne : la Présentation au Temple, avec les personnages traditionnels (Joseph, Siméon, la prophétesse Anne, Marie, l'Enfant Jésus, et les colombes), mais en situant la scène à la chapelle Notre-Dame de la Clarté. C'est « *un lieu de pèlerinage, proche de Perros-Guirec dont Maurice Denis aimait l'architecture et l'atmosphère. Très ému par la ferveur des paysages bretons, il peignit plusieurs fois les mendiants et les infirmes qui venaient y prier.* » (Agnès Delannoy, *Maurice Denis*, Paris, 2004, notice n°60). Denis réalise des croquis de l'enclos de l'église de la Clarté durant l'été 1925, certainement en présence de son ami Henri Baguenier-Désormeaux, rencontré en 1914, et de ses enfants (photographies dans un des albums familiaux de Maurice Denis, collection particulière).

Lucie Gilson expliquait, de tradition familiale, qu'au premier plan, Denis avait représenté sainte Elisabeth et saint Jean-Baptiste. Ils n'étaient pas présents au moment de la Présentation, mais ils avaient prédit l'un et l'autre l'avènement du Messie avant sa naissance lors de la Visitation et lors du baptême dans le Jourdain, ce qui explique leur présence ici. Elisabeth a les traits de la première belle-mère de Maurice Denis, Mme Meurier, décédée le 23 septembre 1925. Saint Jean-Baptiste a ceux de son fils François qui était très proche de sa grand-mère.

L'intérêt de Maurice Denis pour l'architecture bretonne, et en particulier l'attachement pour Notre-Dame de la Clarté, est manifeste comme le montre plusieurs œuvres de Maurice Denis conservées essentiellement en collections privées, présentant cette chapelle sous différents angles, (fig. 2 et 3). Le centre de documentation du Musée conserve par ailleurs une importante collection de cartes postales de la Bretagne rassemblées par Maurice Denis. De nombreuses cartes représentent les environs de Perros-Guirec, et en particulier la chapelle Notre-Dame de la Clarté. (fig. 4).

L'entrée de ce tableau dans les collections du Musée viendrait renforcer les œuvres dites bretonnes de Maurice Denis et plus particulièrement les scènes religieuses et bibliques, thème récurrent et diversifié chez l'artiste, dont le musée ne possède que deux œuvres.

Il est possible de distinguer dans les œuvres bretonnes de Denis plusieurs thèmes qui se recoupent parfois :

- les plages et scènes familiales : *Femmes et enfants sur la plage* (esquisse de *Baigneuses au Pouldu*), 1899 ; *Plage au bonnet rouge*, 1909 ; *Faire-part de naissance de Dominique Denis*, 1909 ; *Figures au crépuscule*, vers 1928 ; *Lisbeth au soleil de plage*, 1932 ;
- les contes et légendes bretonnes : *Légende de chevalerie, façon tapisserie* ou *Trois jeunes princesses au Bois d'Amour*, 1898, collection particulière en dépôt ; *La Princesse dans la tour*, 1914, dépôt du Musée municipal de Saint-Germain-en-Laye ; *Le Voyage d'Urien* d'André Gide, 1893, ouvrage illustré ;
- les scènes de la vie quotidienne : *Deux Bretonnes devant un calvaire*, 1888 ; *Les Lavandières bretonnes* ou *Les Vocations* ; *La Vierge dorée de la Clarté en Perros-Guirec*, 1892, dépôt du Musée municipal de Saint-Germain-en-Laye ; *Les Toits rouges*, 1892 ; *La Bolée de cidre*, 1895 ; *Régates à Perros-Guirec, vues de la jetée ouest*, 1897 ; *Intérieur d'église à Perros-Guirec*, s. d. ;
- les mythes : *Galatée ou La Poursuite*, 1908, collection particulière en dépôt ; *Le Réveil* d'Ulysse (esquisse pour *Les Jeux de Nausicaa*), 1914 ; *Jeux de Nausicaa : Acis et Galatée, deux femmes et un enfant*, bas-relief, vers 1923 ;
- les scènes religieuses : *Notre-Dame de la Clarté [guérissant les aveugles]*, 1916
- les scènes bibliques : *La Visitation*, lithographie, 1894 ; *La Vocation des Apôtres*, 1906.
- les arts décoratifs : *Rayon de soleil sur la mer*, esquisse pour éventail, 1890 ; *Basse-cour à l'enfant breton*, esquisse pour un éventail, 1891 ; *La Plage aux sabots*, esquisse pour un éventail, vers 1892 ; *Les Bateaux roses*, projet de papier-peint, 1893 ; *Les Bateaux jaunes*, projet de papier-peint, 1893 ; *Le Bateau*, projet de vitrail, 1894 ; *Décor pour la chambre à coucher du peintre*, 1896 ; *Miroir à trois faces : Marthe aux bras levés*, 1898 ; *Lisbeth sur la plage de Perros*, médaillon pour la salle de bain du Prieuré, 1922-23 ;

Ce tableau compléterait ainsi judicieusement un autre tableau de Maurice Denis appartenant aux collections du Musée, se situant au même endroit, *Notre Dame de la Clarté [guérissant les aveugles]* (fig. 5). Tout comme celui-ci, *La Présentation au Temple* s'inscrit dans un contexte traditionnel de procession et de pèlerinage, mais il se distingue par son sujet biblique. *La Présentation au Temple* ferait alors un lien entre *Notre-Dame de la Clarté*, très ancrée dans la réalité des pèlerinages bretons avec son lot d'indigents, et *La Vocation des Apôtres* (fig. 6), également dans les collections du musée Maurice Denis, où la Bretagne se prête à l'intrusion du Sacré dans la vie quotidienne.

Par ailleurs, le musée Maurice Denis ne possède dans ses collections qu'une œuvre définitive ayant pour sujet la présentation au Temple dont l'action est située à Fiesole près de Florence : *La Présentation au temple à Fiesole* (fig. 7). Il serait ainsi intéressant de pouvoir rapprocher ces deux œuvres de façon à montrer comment Maurice Denis réussit à placer un même sujet dans des lieux totalement différents qu'il a vu et particulièrement aimé – la Bretagne et l'Italie – tout en renouvelant son art.

La provenance de l'œuvre est d'autre part extrêmement intéressante. En effet, l'œuvre est léguée par Lucie Louise Gilson qui était la cousine germaine de Jacqueline Gilson, fille du philosophe Etienne Gilson et élève des Ateliers d'art sacré fondés par Maurice Denis et Georges Desvallières en 1919. Etienne Gilson possédait plusieurs toiles de Maurice Denis (Lettre d'Etienne Gilson à Maurice Denis du 27 octobre 1942, Centre de documentation, Musée Maurice Denis, Ms 4772). Leur lien était tel que lors de la mort de Maurice Denis, Gilson écrit à Lisbeth Denis qu'il s'agit pour sa fille et lui d'un « deuil de famille » (Lettre d'Etienne Gilson à Lisbeth Denis, 19 novembre 1943, Centre de documentation, Musée Maurice Denis, Ms. 4773).

Pour toutes ces raisons, l'acquisition de *La Présentation au Temple* viendrait renforcer la cohérence des collections du Musée Départemental Maurice Denis.

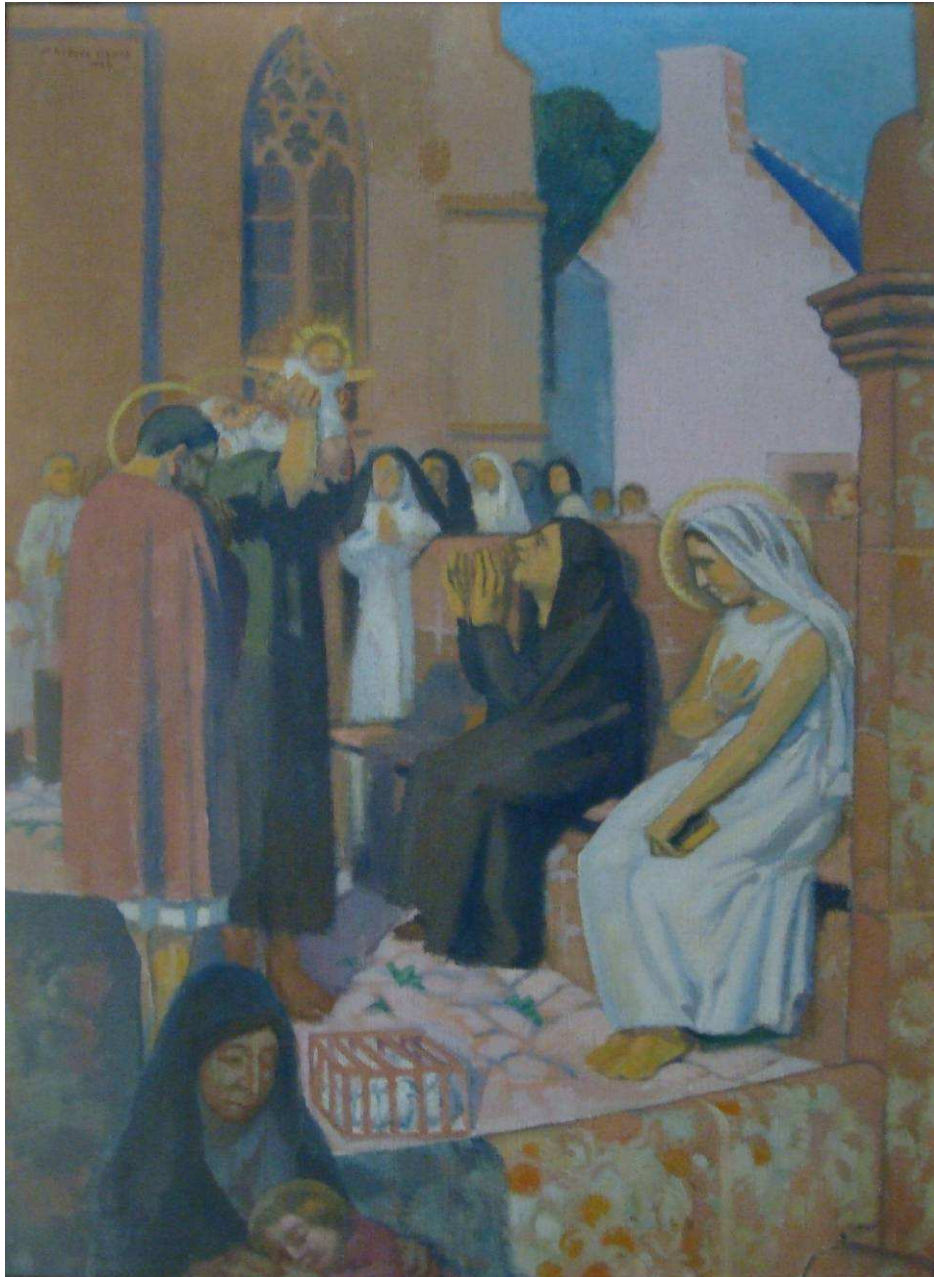


Fig. 1 : Maurice Denis, *Présentation au Temple*, 1925, huile sur toile, 88.5 x 66 cm, legs Lucie Louise Gilson.

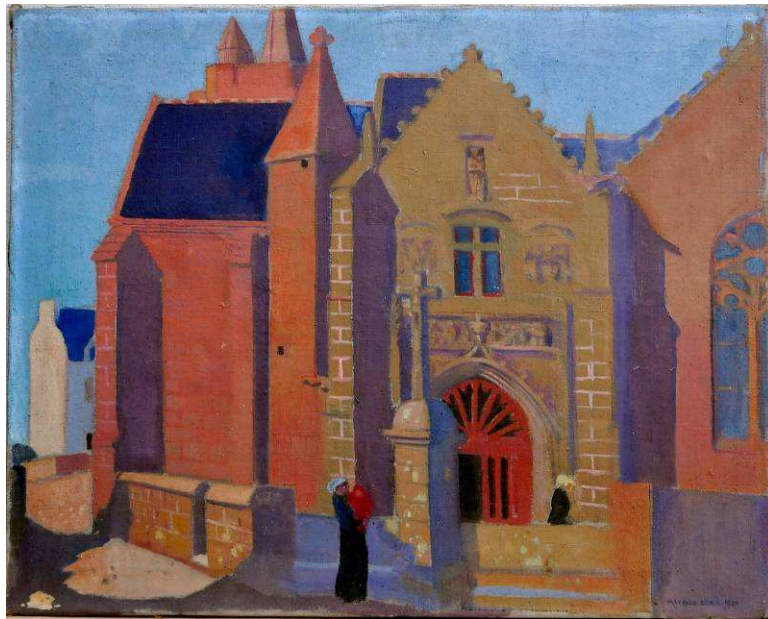


Fig. 2 : Maurice Denis : *Eglise de la Clarté*, 1923, huile sur toile, collection particulière.

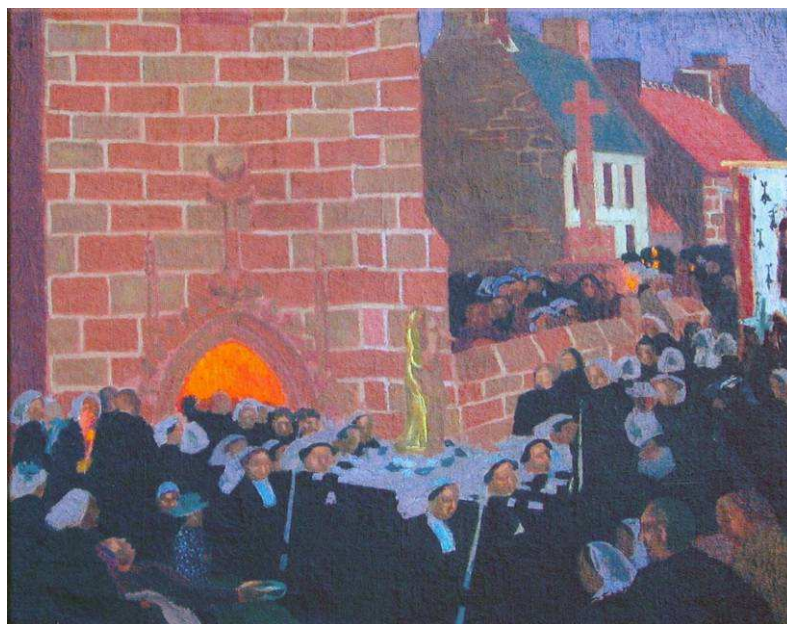


Fig. 3 : Maurice Denis, *Procession du soir à la Clarté [au porche orange]*, 1903, huile sur toile, collection particulière.

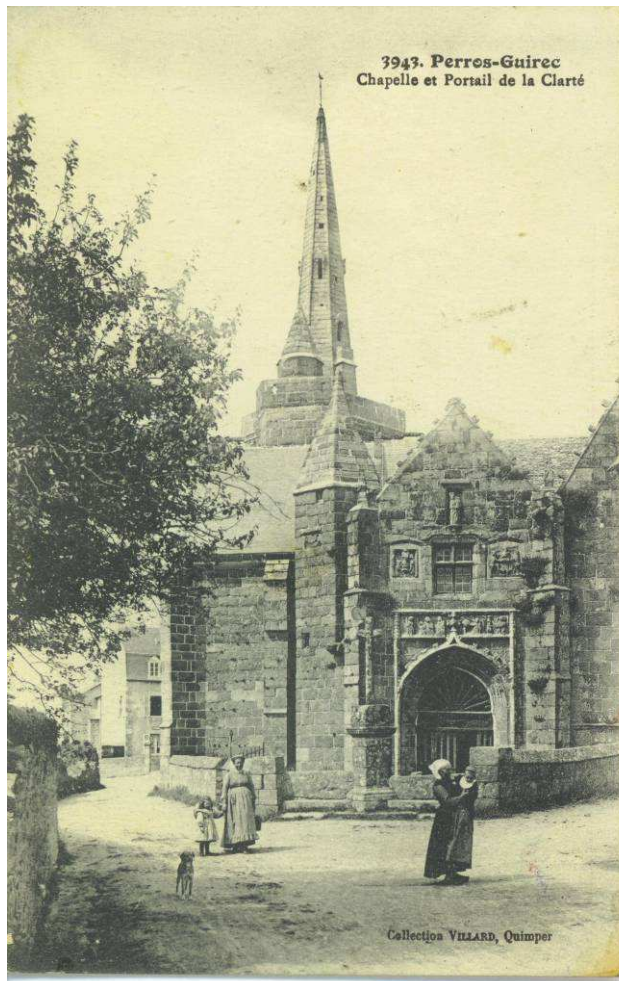


Fig. 4 : 3943. *Perros Guirec : Chapelle et portail de la Clarté*, centre de documentation, Musée départemental Maurice Denis, inv. CPG 1834



Fig. 5 : Maurice Denis : *Notre-Dame de la Clarté [guérissant les aveugles]*, 1916, huile sur toile, Musée départemental Maurice Denis, inv. PMD 976.1.628



Fig. 6 : Maurice Denis, *Vocation des apôtres*, 1906, huile sur toile, Musée départemental Maurice Denis, inv. PMD 976.1.328



Fig. 7 : *La Présentation au Temple à Florence*,
vitrail d'Henri Carot d'après Maurice Denis, 1898,
Musée départemental Maurice Denis, inv. PMD 978.2.1, 978.2.2, 978.2.3

BIBLIOGRAPHIE SPÉCIFIQUE

Expositions :

Exposition annuelle du 1^{er} groupe, Paris, galerie Druet, 26 janvier-5 février 1926, n°1 ;
Exposition aux Tuileries (?), Paris, 1926, d'après un relevé de compte Druet de juin 1926.

Bibliographie :

Fabienne Stahl, « La verrière de Maurice Denis », *Saint-Michel de Picpus, décor remarquable de l'entre-deux-guerres*, catalogue de l'exposition au Musée de Bernay, 19 juillet-30 décembre 2008, p. 81.